

Nemocnice Milosrdných bratří Letovice, příspěvková organizace

Pod Klášteřem 17, 679 61 Letovice

ZPRÁVA

O ČINNOSTI PŘÍSPĚVKOVÉ ORGANIZACE

za rok 2009

V Letovicích dne 26.2.2010

Obsah:

Úvodní slovo ředitele příspěvkové organizace	str. 5
I. Plnění úkolů v oblasti hlavní činnosti organizace	str. 7
I. 1. Management	str. 7
I. 2. Léčebně preventivní péče	str. 10
I. 3. Provozní činnosti	str. 16
I. 4. Technické činnosti	str. 19
II. Plnění úkolů v personální oblasti	str. 22
III. Plnění úkolů v oblasti hospodaření	str. 25
III. 1. Výnosy	str. 25
III. 2. Náklady	str. 27
III. 3. Finanční majetek	str. 30
III. 4. Pohledávky a závazky	str. 30
III. 5. Dotace a příspěvky včetně návratné finanční výpomoci z rozpočtu zřizovatele, státního rozpočtu, státních fondů, Národního fondu a rozpočtu jiných územních samospráv	str. 31
III. 6. Investice	str. 32
III. 7. Doplnková činnost	str. 34
IV. Autoprovoz	str. 35
V. Plnění úkolů v oblasti nakládání s majetkem	str. 36
VI. Přehled o tvorbě a čerpání peněžních fondů	str. 38
VII. Kontrolní činnost	str. 41
VIII. Informace o výsledku inventarizace majetku a závazků	str. 50

Vlídne prostředí s historií - tato slova se objevují na všech propagačních materiálech naší nemocnice, byla bych ráda, aby se stala i její hlavní charakteristikou.

Rok 2009 byl v naší nemocnici významně ovlivněn jednak celospolečenskými změnami, jednak změnami na úrovni kraje - zřizovatele a dále byl poznamenán i vynucenými personálními změnami ve vedení organizace v důsledku dlouhodobé nemoci ředitele MUDr. Lubomíra Unčovského, po jehož abdikaci jsem byla od dubna 2009 Radou Jihomoravského kraje pověřena řízením nemocnice.

Během roku 2009 se musela naše nemocnice vypořádat s nečekaným legislativně podmíněným několikanásobným zvýšením platů zaměstnanců, s obecným navyšováním cen, s rostoucími nároky veřejnosti na námi poskytované služby, s personálními problémy, s novými úkoly od zřizovatele, s mimořádnými opravami vynucenými povětrnostními vlivy.

I přes výše uvedené problémy se i v tomto roce podařilo nemocnici dostát všem závazkům a hospodařit se zlepšeným hospodářským výsledkem. Dosáhli jsme vyšší obložnosti oproti roku 2008 o 5%, takže i příjmy od zdravotních pojišťoven byly vyšší, mohl být postupně snižován příspěvek od zřizovatele na provoz na konečných 2.746 tis. Kč. Na vyšší obložnost nemocnice měla vliv i nová iniciativa zřizovatele, který našim klientům nabízí možnost přijetí finančního daru na úhradu regulačních poplatků. Tuto možnost využilo přes 98% pacientů. Začali jsme využívat služeb společnosti Cejiza, s.r.o., která byla naším zřizovatelem založena k zajištění centrálních nákupů pro krajské organizace.

V průběhu roku jsme pokračovali v nutných opravách areálu, pokračovali jsme ve vybavování nemocnice rehabilitačními pomůckami, pořídili jsme lampy na fototerapii, pomůcky ke zkvalitnění zdravotní péče - odsávačky, injekční dávkovače. Podařilo se nám obnovit naše rtg pracoviště a poříditi nový skiografický komplet s nepřímou digitalizací. V druhé polovině roku jsme postupně zavedli do provozu nemocniční informační systém. Na podzim došlo k výměně vyvíječe páry v prádelně.

V personální oblasti se snažíme motivovat zaměstnance a umožnit jim jejich další vzdělávání. V areálu nemocnice organizujeme pro nelékařské profese školící akce, podporujeme specializační studium sester a rehabilitačních pracovníků. Jeden lékař zahájil přípravu na atestaci v oboru FBLR. Na konci roku 2009 jsme přijali lékaře chirurga, abychom mohli našim klientům nabídnout další rozšíření a zkvalitnění námi poskytovaných služeb. Pacienti mají k dispozici logopeda, pastoračního pracovníka, katolického kněze.

Musím dále zmínit a zdůraznit, že náš zřizovatel podporuje opodstatněné investiční akce u svých organizací, a tak naše zařízení bude moci v roce 2010 pokračovat v rekonstrukci nemocnice investicí za cca 11 miliónů korun. V roce 2009 jsme se zaměřili na přípravu této akce, všechny finanční prostředky organizace soustřeďujeme na profinancování této pro nás stěžejní a pro další rozvoj zařízení nutné investice.

Na závěr bych chtěla poděkovat všem zaměstnancům nemocnice, kteří i v roce 2009 svou prací a nasazením přispěli k úspěšnému chodu nemocnice a spoluvytvářejí obraz nemocnice v povědomí veřejnosti, děkuji dobrovolným spolupracovníkům za to, že ve svém volném čase navštěvují naše pacienty, děkuji pacientům a jejich rodinám za důvěru, pochopení a za dary. Velký dík patří zřizovateli, který trvale morálně a finančně podporuje provoz a rozvoj naší nemocnice a díky jehož finančnímu přispění můžeme pokračovat v rekonstrukci našeho zařízení, abychom mohli i nadále rozšiřovat naše služby a zlepšovat prostředí pro naše klienty a naše zaměstnance.

Drahoslava Královcová

I. Plnění úkolů v oblasti hlavní činnosti organizace

I.1. Management

Název organizace : Nemocnice Milosrdných bratří Letovice, příspěvková organizace

Adresa : Pod Klášteřem 17, 679 61 Letovice

IČO : 00387134

Telefon : 516 474 151

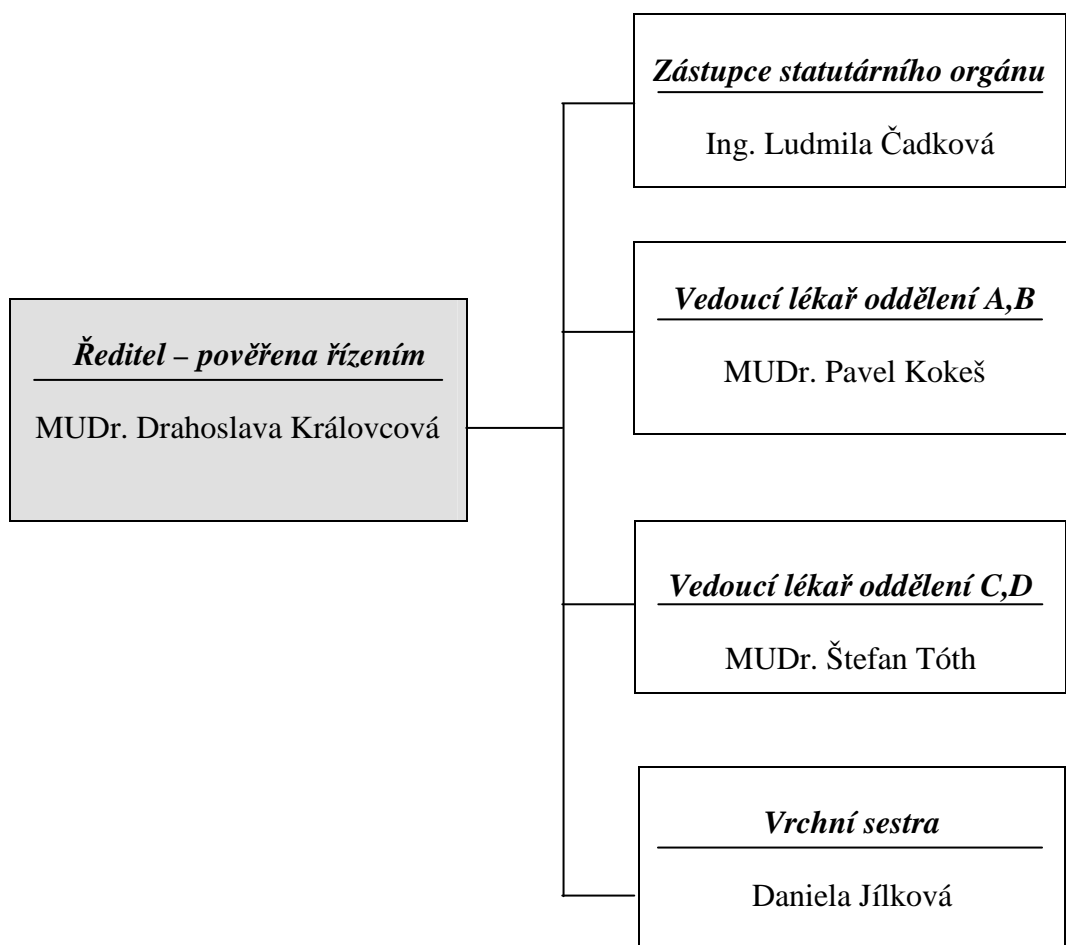
Fax : 516 474 151

E-mail: nmbletovice@nmbletovice.cz

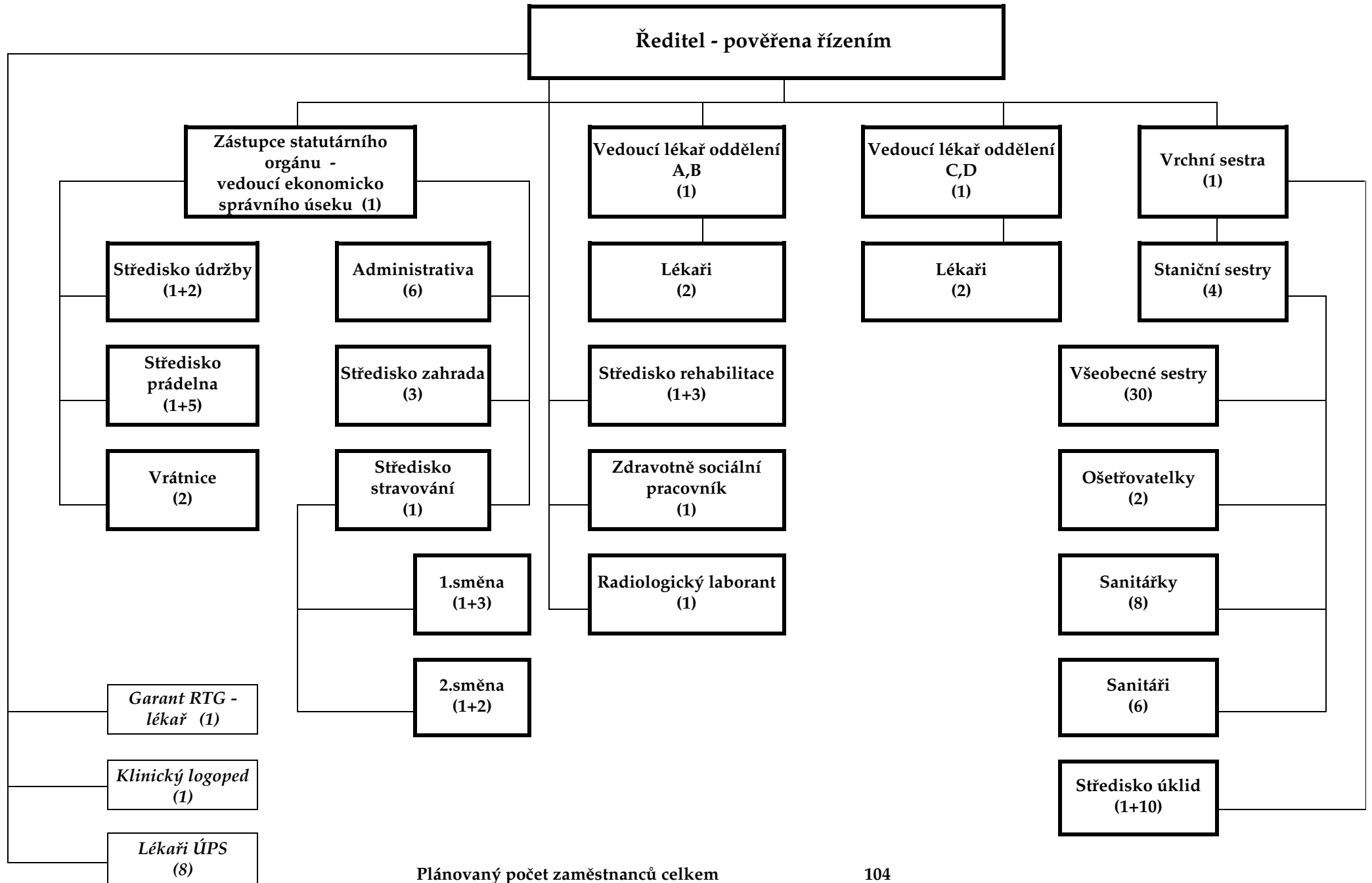
kralovcova@nmbletovice.cz

www stránky: www.nmbletovice.cz

Vedení organizace k 31.12.2009



SCHEMA ORGANIZAČNÍ STRUKTURY K 31.12.2009



Plánovaný počet zaměstnanců celkem

104

Získání certifikátu jakosti, akreditace, popř. další významné aktivity

V roce 2009 ne, pouze přípravné aktivity, zavedení NIS, změny a doplňování zdravotnické dokumentace.

Konkrétní realizované kroky k optimalizaci zdravotnického zařízení po stránce ekonomické a kvality a rozsahu poskytované péče

Stejně jako v letech minulých i v roce 2009 všechny snahy vedení nemocnice směřovaly k cíli poskytovat kvalitní péči a při tom zlepšovat hospodaření nemocnice, aby nebyla odkázána na příspěvek zřizovatele, aby se stala po stránce ekonomické soběstačnou.

V roce 2009 došlo v naší nemocnici ke zvýšení obložnosti o 5% oproti roku 2008 na 92,6%. Vyšší procento obložnosti má přímý dopad na výši tržeb od zdravotních pojišťoven. Vykázali jsme o 2 156 ošetřovacích dnů víc než v předchozím roce. Z těchto čísel je patrné, že je ze strany veřejnosti větší zájem o naše služby. Nabízíme kromě ošetrovatelských služeb i možnost rehabilitačního cvičení a pomoc sociální pracovnice. Prostředí v naší nemocnici se zútlulo, používáme moderní individuální pomůcky, máme kvalitní lůžka, máme minimální objednací dobu k přijetí pacientů. Personál nemocnice se systematicky vzdělává, nabízíme kvalitnější a pestřejší služby než v minulosti. Nemocnice je otevřená veřejnosti, povědomí o ní se postupně mění. Naši nemocnici vyhledávají pacienti z Brna, z okolních okresů, máme mnoho klientů ve věku do 65 roků. Svou roli ve zvýšení obložnosti též sehrála iniciativa zřizovatele, který nabízí našim pacientům dar na úhradu regulačních poplatků za hospitalizaci u nás. Nabídka JMK u nás využilo 98,5% pacientů.

I v tomto roce organizace systematicky pracovala na snižování, respektive udržení výše nákladů zařízení. V souladu se Zásadami vztahů JMK k PO směřujících ke snižování nákladů byla na služby a na dodávky zboží vypisována a prováděna výběrová řízení. Byly prováděny kontroly za účelem předcházení neekonomickému, neefektivnímu nebo neúčelnému vynaložení finančních prostředků. I přes veškerá přijatá opatření došlo k nárůstu nákladů organizace. U zboží a energie bylo důvodem všeobecné zvyšování cen. V osobních nákladech došlo k navýšení, jehož důvodem byly změny legislativy, podle kterých došlo ke zvýšení platů zdravotníků a provozních pracovníků naší organizace. Na zmírnění dopadu těchto legislativních změn byly organizací využity všechny zákonné možnosti při uplatnění slev na sociálním zabezpečení. Rovněž náklady na některé služby doznaly změn. Od října 2009 začala naše organizace spolu s ostatními organizacemi zřizovanými Jihomoravským krajem využívat služby nově založené společnosti CEJIZA, s.r.o., která zajišťuje pro krajské organizace centrální nákupy zboží a služeb.

Doplňková činnost je trvale mírně zisková a pro vylepšení ekonomiky zařízení je provozována především z důvodu vyššího využití strojů, zařízení a pracovní síly v závislosti na poptávce.

Hospodaření organizace za rok 2009 skončilo se ziskem 891 tisíc korun. Uplatněním všech zákonných možností (slevy, daňová úspora, účelově určené prostředky) nevznikla naší organizací povinnost odvést daň z příjmu právnických osob a nedošlo tedy ke snížení hospodářského výsledku. V průběhu roku v důsledku zlepšeného hospodaření organizace mohlo tak dojít ke snížení příspěvku na provoz od zřizovatele na konečných 2.746 tis. Kč.

Dalším krokem k optimalizaci naší nemocnice by byla realizace plánované a schválené investiční stavební akce „Rekonstrukce NMB Letovice – III. etapa 2. část“. V roce 2009 byly zahájeny přípravné práce na realizaci jednoho ze sedmi stavebních objektů této akce. Samotná akce bude realizována až v roce 2010. Zdrojem financování budou vlastní prostředky fondů organizace a dotace od zřizovatele.

Významná pozitivní prezentace příspěvkové organizace

Dne 24.3.2009 byla v naší nemocnici uspořádána Konference pracovníků nelékařských zdravotnických oborů na téma „Výživa - malnutrice - nové trendy v enterální výživě - inkontinence“. Aktivně se zapojily 3 naše zdravotnické pracovníce, konference se zúčastnily nejen všeobecné sestry našeho zdravotnického zařízení, ale i zdravotnice z ostatních nemocnic okresu Blansko, ze Svitavska a z některých brněnských nemocnic.

Dne 8.10.2009 MUDr. Drahoslava Královcová aktivně vystoupila na celoustavním semináři Nemocnice Boskovice - „Možnosti paliativní péče mimo onkologická centra“, který byl pořádán pod záštitou Masarykova onkologického ústavu Brno.

Zajištění příjmů z mimorozpočtových zdrojů

V roce 2009 jsme obdrželi od dárců, převážně pacientů a jejich příbuzných, peněžní dary v hodnotě 102.040,- Kč.

Další mimorozpočtové zdroje organizace neobdržela a nezískala.

Řešení mimořádné události, při níž byl ohrožen majetek, zdraví nebo život

Od roku 2008 provádíme v nemocnici sledování a evidenci mimořádných událostí.

V roce 2009 jsme podchytili 223 pádů pacientů s těmito komplikacemi:

2 x zlomenina krčku kosti stehenní	= 0,9 % - chirurgicky ošetřeno
1 x zlomenina nosních kůstek	= 0,4 % - chirurgicky ošetřeno
1 x zlomenina stydké kosti	= 0,4 % - chirurgicky ošetřeno
1 x fraktura palce levé horní končetiny	= 0,4 % - pacient chirurgické ošetření odmítl
9 x drobná tržná ranka na kůži	= 4,0 % - ošetřeno na místě
7 x kožní oděrka	= 3,0 % - ošetřeno na místě
7 x podkožní hematom	= 3,0 % - ošetřeno na místě
<hr/>	
Celkem 28 poranění	= 12,1 %
Celkem 195 bez poranění	= 87,9 %

Jiné mimořádné události jsme v roce 2009 nezaznamenali.

I. 2. Léčebně preventivní péče

a) údaje k lůžkové, ambulantní péči a komplementu (tabulka A, tabulka B, tabulky C), komentář k využití lůžkového fondu, ambulantní složky a komplementu

Nemocnice Milosrdných bratří Letovice je léčebna dlouhodobě nemocných (dále jen LDN), která poskytuje lůžkovou následnou péči, péči poradenskou, ošetrovatelskou, diagnostickou, preventivní, rehabilitační a léčebnou. Celkový počet lůžek je 120 na 4 ošetrovacích jednotkách. V nemocnici je rehabilitační pracoviště – tělocvična a místnost pro fyzikální terapii pro potřeby hospitalizovaných pacientů. Nemocnice provozuje RTG pracoviště, které provádí výkony pro pacienty LDN v rámci ošetrovacího dne. Sociální pracovníce zajišťuje sociální služby pro pacienty. Nemocnice zajišťuje odbornou praxi studentů středních zdravotnických škol, studentů z lékařských a jiných fakult.

Ambulantní péči a komplement nemocnice neprovozuje.

V roce 2009 dosáhla nemocnice obložnosti 92,6%, oproti roku 2008 se obložnost zvýšila o 5%, což svědčí o větším zájmu veřejnosti o naše služby. Průměrná ošetrovací doba byla 56,9 dne a je v relaci s celorepublikovými ukazateli a s předchozími obdobími.

b) zajištění zdravotnických služeb či odborností, které organizace nezajišťuje svými zaměstnanci, ale potřebuje je ke své činnosti (např. laboratoře, patologie atd.)

Laboratorní služby a veškeré služby komplementu a odborná konzilia jsou stejně jako v předchozích letech zajištěny zdravotnickými zařízeními okresu Blansko – nemocnice Boskovice, nemocnice Blansko a ambulantními specialisty.

Jedná se o tyto služby:

Laboratoř biochemická, hematologická, mikrobiologická, patologie, některá RDG vyšetření, sonografie, CT, traumatologie, ortopedie, chirurgie –nemocnice Boskovice.

V oboru nukleární medicína a mamografie - nemocnice Blansko.

Některé konziliární služby v oborech ortopedie, urologie, gynekologie, psychiatrie, oční a ORL, dermatovenerologie, stomatologie jsou zajišťovány privátními lékaři podle aktuální potřeby zařízení.

c) zajištění ústavní pohotovostní služby

V roce 2009 byly ústavní pohotovostní služby zajišťovány 6 kmenovými lékaři v rámci povolené přesčasové práce a na základě dohod o pracovní činnosti na konzultační a kontrolní činnost v neodkladné péči mimo řádnou pracovní dobu.

Na základě dohod o pracovní činnosti se na zajištění ústavních pohotovostních služeb podílí i externí spolupracovníci - 3 lékaři (praktičtí lékaři). Vždy je na pracovišti přítomen 1 lékař v době od 15.30 hod do 7.00 hod ve všedních dnech, ve dnech pracovního klidu a ve státních svátcích od 7.00 hod do 7.00 hod následujícího dne.

d) počet řešených stížností dle jednotlivých oddělení, z toho oprávněných

V roce 2009 nebyla na naše zdravotnické zařízení podána žádná nová stížnost. Byla ale znovu řešena stížnost na postup při poskytování zdravotní péče v naší nemocnici 70-ti leté pacientce v prosinci 2005, kterou se zabývala znalecká komise kraje. Pacientka k nám byla přijata z interního oddělení nemocnice Boskovice 12.12.2005 k doléčení a rehabilitaci po dekompenzaci diabetu s kolapsovým stavem doma. Pacientka byla ležící, potřebovala plnou ošetrovatelskou péči – podávání stravy a tekutin, hygiena, polohování, posazování, cvičení s rehabilitačními pracovníky na lůžku. Návlek sebeobsluhy se nedařil pro špatnou spolupráci pacientky. Od 14.12.2005 postupně došlo ke zhoršení celkového stavu pacientky, přes veškerou péči za postupné progrese poruchy vědomí dochází ke klidnému exitu 21.12.2005 v 9.45 hod. Po domluvě s rodinou byla provedena patologicko-anatomická pitva v nemocnici Boskovice. Stížnost byla již řešena Policií ČR v roce 2006, nebylo shledáno pochybení a trestní řízení bylo zastaveno. Následovala stížnost k České lékařské komoře, Okresním sdružením ČLK Blansko byla stížnost odložena. O výsledku jednání územní znalecké komise jsme byli informováni dopisem vedoucího odboru zdravotnictví MUDr. J.Drbalem. Zdravotnický personál nemocnice byl bezodkladně s celou kauzou seznámen, nápravná opatření týkající se zjištěných nedostatků ze strany naší nemocnice byla okamžitě realizována. Zřizovatel byl o přijatých opatřeních písemně informován:

Viz kopie dopisu:

Krajský úřad Jihomoravského kraje
Odbor zdravotnictví
Vážený pan
MUDr. Josef Drbal
vedoucí odboru
Žerotínovo náměstí 3/5
601 82 Brno

Č.j.347/2009

Letovice 29.6.2009

**Stížnost na postup při poskytování zdravotní péče paní xxxxxxxx
v Nemocnici Milosrdných bratří Letovice,p.o. v prosinci 2005**

Vážený pane doktore,

dne 10.6.2009 jsem obdržela Váš dopis, ve kterém jste mě ve shodě s územní znaleckou komisí seznámil s nedostatky při poskytování zdravotní péče xxxxxxxx prosinci 2005 v naší nemocnici. Nedostatky se týkaly diagnosticko terapeutických postupů, vedení zdravotnické dokumentace, komunikace mezi zdravotnickým personálem a nemocnými a jejich příbuznými.

Po prostudování celého případu jsem provedla následující nápravná opatření:

-Dne 18.6.2009 byli všichni lékaři nemocnice a vrchní sestra nemocnice seznámeni s celým případem a s Vaším dopisem. Podrobně jsme prošli celou zdravotnickou dokumentaci pacientky. Všichni dotčení byli upozorněni na nutnost dodržovat správné diagnosticko terapeutické postupy- kontroly budou pravidelně provádět jako dosud vedoucí lékaři oddělení na svých odděleních. Dále budou prováděny kontroly v rámci velkých vizit jako dosud minimálně jedenkrát týdně v celém zařízení, další konzultace jsou možné během denních ranních porad lékařů.

-Ke zlepšení kvality vedení zdravotnické dokumentace v nemocnici přispěje nový NIS, jehož implementace právě probíhá, dokumentace bude vedena nově v elektronické i tištěné formě v souladu s platnou legislativou.

-Komunikace mezi zdravotnickým personálem a nemocnými a příbuznými je jednou ze zásadních otázek kvality péče v našem zařízení, pravidelně jsou pořádány celoustavní semináře zaměřené na tuto problematiku. Na poradách byli vedoucí pracovníci vybídnuti, aby na svých úsecích zvýšili pozornost k jevům, které by mohly narušovat komunikaci s našimi klienty. Uvažujeme o nasmlouvání služeb klinického psychologa, který by u nás řešil možný problém „vyhoření“u zaměstnanců a pomohl řešit případné problémy v této oblasti. Uvažujeme též o zavedení metody videotréningu. Chtěli bychom v naší nemocnici do konce roku zavést systém zjišťování spokojenosti pacientů a jejich příbuzných spolu se zavedením NIS.

Vážený pane doktore, v uplynulém roce u nás proběhly kontroly ze strany VZP na kvalitu námi poskytované péče a nebyly zjištěny zásadní nedostatky. Vzhledem k tomu, že tato stížnost na péči v roce 2005 je zcela ojedinělá, věřím, že úsilí naší nemocnice o zlepšování kvality poskytovaných služeb bude úspěšné a že podobné případy stížností se už nebudou opakovat.

S pozdravem

MUDr. Drahoslava Královcová
za NMB Letovice

e) šetření spokojenosti pacientů včetně výsledků

Spokojenost pacientů zjišťujeme stejně jako v minulých letech pomocí anonymních schránek, které jsou umístěny na každém podlaží. Pacienti a jejich rodiny mají možnost kontaktovat dobrovolné spolupracovníky a pastoračního asistenta, kteří nám pomáhají reagovat na aktuální potřeby našich klientů. V roce 2009 jsme zaznamenali jen pozitivní ohlasy ze strany našich pacientů.

f) vzdělávací a osvětové akce pro laickou veřejnost a jiná veřejně prospěšná činnost

1 lékařka pracuje v sociálně-zdravotní komisi Města Letovice, provádí pravidelné přednášky pro Klub důchodců a Nové sdružení zdravotně postižených občanů Letovicka.

g) informace o LSPP (v případě, že ji organizace poskytuje) – tabulka D

V NMB Letovice není provozována LSPP, poskytujeme pouze lékařskou první pomoc při stavech bezprostředně ohrožujících zdraví a život občanů.

h) počet cizinců ošetřených v organizaci v roce 2009 v členění dle jejich státní příslušnosti

V roce 2009 byla v naší nemocnici ošetřena jedna pacientka ze Slovenské republiky.

Data z jednotlivých oddělení ve struktuře:

a) vedení oddělení k 31.12.2009

120 lůžek LDN na 4 stanicích:

Primář	MUDr. Lubomír Unčovský
Vrchní sestra	Daniela Jílková

Oddělení A

Vedoucí lékař	MUDr. Pavel Kokeš
Lékař	MUDr. Drahoslava Královcová
	MUDr. Tomáš Skříčka
	MUDr. Pavel Menšík
Staniční sestra	Zdeňka Kozáková

Oddělení B

Vedoucí lékař	MUDr. Pavel Kokeš
Lékař	MUDr. Pavel Menšík
Staniční sestra	Milada Šlesingerová

Oddělení C

Vedoucí lékař	MUDr. Štefan Tóth
Lékař	MUDr. Miluše Moraňová
Staniční sestra	Marie Kambová

Oddělení D

Vedoucí lékař	MUDr. Štefan Tóth
Lékař	MUDr. Vít Potrusil
Staniční sestra	Ludmila Hrdá

b) personální změny na pracovišti ve sledovaném roce

V roce 2009 došlo k zásadní personální změně – MUDr. Lubomír Unčovský ze zdravotních důvodů v březnu odstoupil z místa ředitele a vedením Nemocnice Milosrdných bratří Letovice, příspěvková organizace (dále jen NMB) byla zřizovatelem od dubna pověřena MUDr. Drahoslava Královcová. Dále byli na místo vedoucího lékaře jmenováni MUDr. Pavel Kokeš (oddělení A,B) a MUDr. Štefan Tóth (oddělení C,D). V prosinci byl do pracovního poměru přijat nový lékař na zkrácený úvazek.

Během roku nově nastoupily na oddělení B a D dvě všeobecné sestry a z důvodu vysoké nemocnosti zdravotnického personálu byly přijaty na krátkodobé zástupy dvě všeobecné sestry - starobní důchodkyně.

Dále byli přijati tři noví sanitáři z důvodu zkvalitnění ošetrovatelské péče, pro zajištění nočních a víkendových služeb, v předchozím období byly noční směny zajišťovány jen všeobecnými sestrami.

c) postgraduální vzdělávání, atestace, pomaturitní specializační studium, resp. získávání specializované způsobilosti k výkonu povolání dle zákona č. 95/2004 Sb. a č. 96/2004 Sb.

V roce 2009 pokračovaly dvě všeobecné sestry v pomaturitním specializačním studiu, ve kterém zakončily speciální modul „Paliativní péče.“

Dvě fyzioterapeutky pokračovaly v pomaturitním specializačním studiu a dokončily 2. ročník, teoretickou část.

Jeden lékař z důvodu prohlubování kvalifikace - získání specializace v oboru FBLR absolvoval dvouměsíční stáž na akreditovaném pracovišti.

Tři pracovnice ze střediska úklidu absolvovaly akreditovaný kvalifikační kurz obor všeobecný sanitář.

d) aktivní účast zaměstnanců na vzdělávacích akcích, odborná publikační činnost zaměstnanců (jmenovitě)

Na Konferenci pracovníků nelékařských zdravotnických oborů „Výživa - malnutrice - nové trendy v enterální výživě – inkontinence“ dne 24.3.2009 v NMB aktivně vystoupily tyto pracovnice: paní Bohatcová Oldřiška - nutriční terapeut, paní Hrdá Ludmila – staniční sestra oddělení D a paní Milada Šlesingerová - staniční sestra oddělení B.

e) nově pořízené přístroje nebo technologie, nově zavedené diagnostické a léčebné postupy novinky v ošetrovatelské péči

nově pořízené přístroje nebo technologie

V měsíci březnu bylo na základě výběrového řízení zařazeno do provozu digitální rentgenové pracoviště od firmy Fomei a.s. Praha.

Skládá se z těchto komponentů:

- 1.Skiagrafický komplet Combi Elevator-2 v celkové pořizovací ceně 1.217.417,- Kč
- 2.CR systém Digi KONICA, v celkové pořizovací ceně 1.364.990,- Kč
- 3.Pracovní stanice a server FUJITSU, v celkové pořizovací ceně 145.873,- Kč
- 4.Software JIVEX – licence, v celkové pořizovací ceně 434.256,- Kč.

V měsíci dubnu byly na základě výběrového řízení pořízeny tyto přístroje:

- 4 kusy elektrických odsávaček typů MEVACS M30, M30 s baterií a M38, (všechny včetně základního příslušenství), od firmy HZZ a.s. Brno v celkové pořizovací ceně 126.815,- Kč. Byly umístěny po jednom kuse na odděleních A, B, C a D.
- 2 kusy lamp značky Biostimul 302 od firmy Dáša Stračárová, Troubsko, v celkové pořizovací ceně 26.780,- Kč a byly umístěny na oddělení A a D.

V měsíci září byly na základě výběrového řízení pořízeny tyto přístroje:

- 5 kusů bezkontaktních lékařských teploměrů značky Termoflash od firmy Harmed, spol. s r.o. Stará Ves v celkové pořizovací ceně 9.476,- Kč. Byly umístěny po jednom kuse na odděleních A, C, D a po dvou kusech na oddělení B.
- lampa Biostimul BS 501 od firmy Biotherapy s.r.o. Praha, v pořizovací ceně 167.500,- Kč a byla umístěna na oddělení D.

V měsíci listopadu byl na základě výběrového řízení pořízen software - Nemocniční informační systém NIS TREE - 18 licencí od firmy NWT Computer s.r.o. Hulín v celkové pořizovací ceně 635.248,- Kč.

V měsíci prosinci byly na základě výběrového řízení pořízeny tyto přístroje:

- 2 kusy injekčních pump značky ID 20/50 (včetně základního příslušenství) od firmy POLYMED medical CZ a.s. Hradec Králové, v celkové pořizovací ceně 40.286,- Kč. Byly umístěny na odděleních A a D.
- Rotoped značky Cardio Explorer Sport od firmy Alois Hynek, Letovice v celkové pořizovací ceně 26.780,- Kč a byl umístěn v tělocvičně.
- Rehabilitační vybavení tělocvičny - 3 kusy žíněnek, značky ThB od firmy WEVE REHA s.r.o., Krupka v celkové pořizovací ceně 4.134,- Kč, dále rehabilitační pomůcky pro přesun imobilních pacientů a to 2 kusy transportních pásů s úchyty, značky Flexi Move v celkové pořizovací ceně 2.506,- Kč a 2 kusy transportních pásů, značky EasyBelt v celkové pořizovací ceně 3.140,- Kč od firmy MSM spol. s r.o. Lhota u Příbramě. Tyto výše uvedené rehabilitační pomůcky byly umístěny v tělocvičně.

nově zavedené diagnostické a léčebné postupy novinky v ošetrovatelské péči

Během roku 2009 došlo k proškolení zaměstnanců v souvislosti se zavedením nemocničního informačního systému, byla patřičně upravována a doplňována zdravotnická dokumentace, průběžně docházelo k organizačním a provozním změnám (noční služby sanitářů), které směřují ke zkvalitnění péče o pacienty.

f) přehled 10 nejčastějších diagnóz (vč. jejich slovního názvu) a počty pacientů

I 25.9	Chronická ischemická choroba srdeční	356
I 70.9	Generalizovaná a neurčená ateroskleróza	276
I 67.9	Cévní onemocnění mozku	261
S 72.0	Zlomenina kosti stehenní	145
I 10	Esenciální hypertenze	104
E 10-11	Diabetes mellitus	91
I 63.9 + I 64	Cévní příhoda mozková	60
C 50.9	Zhoubný novotvar prsu	28
F 01.9	Vaskulární demence	21
S 32.0	Zlomenina bederní páteře a pánve	18

g) u operačních oborů uveďte počty operací a reoperací (tabulka E)

Nemocnice Milosrdných bratří Letovice je léčebnou dlouhodobě nemocných, operace se zde neprovádějí.

I. 3. Provozní činnosti

a) specifikace, popis provozních činností (vrátnice, údržba, prádelna, stravovací provoz, zahrada, likvidace odpadu)

b) srovnání nákladů na provozní činnosti v časové řadě 3 let

Středisko vrátnice – celoroční provoz včetně sobot, nedělí i svátků zajišťují 2 zaměstnanci. Na zajištění provozu v době čerpání dovolených kmenovými zaměstnanci byly uzavřeny pracovní smlouvy se dvěma důchodkyněmi. Středisko zajišťuje obsluhu pobočkové telefonní ústředny, obsluhu bezpečnostního kamerového systému, provádění příjmu došlé pošty pro pacienty i zaměstnance a její roztrídění dle jednotlivých oddělení a úseků, vedení evidence přijatých pacientů, výdej klíčů, zavírání a otevírání objektu, sledování bezpečnostních signalizačních zařízení, v nepracovní dny též základní obsluhu kotlů v nízkotlaké kotelně III. kategorie.

Na toto středisko nejsou sledovány samostatně náklady.

Středisko údržby – Úkolem střediska je jednak zajišťování technicko-údržbářského chodu organizace, zajišťování údržby a běžných oprav, revizí, prohlídek a prověrek technické způsobilosti, řízení provozu a obsluha kotelny, soustavná kontrola stavu a chodu elektrických strojů a zařízení, odstraňování běžných provozních závad, čištění kanalizačních stok, provádění jejich údržby a oprav, provádění instalátérských a zámečnických prací, zajišťování autoprovozu, dopravy zboží, drobné revize, provoz vyvíječů páry, atd. a také provádění rozborů efektivnosti využívání provozních zařízení a budov, jejich efektivní využívání a návrhy na vyřazení nebo prodej, provádění rozborů poruchovosti, opotřebení, ztrát, revizních nálezů a zkoušek, navrhování, zajišťování a kontrola realizace opatření k nápravě, příprava a zajišťování dokumentace z výběrových řízení zakázek malého rozsahu, zajišťování podkladů pro investiční akce, příprava, sběr a zpracování statistických údajů a výkazů technických ukazatelů. Tyto činnosti zajišťují 3 zaměstnanci.

Na toto středisko nejsou sledovány samostatně náklady.

Středisko prádelna – zajišťuje celoročně praní a žehlení prádla pro potřeby organizace, zajišťuje vedení různé evidence pro kalkulaci hlavní a hospodářské činnosti. Za účelem efektivnějšího využití zařízení a zaměstnanců prádelny je střediskem zajišťováno praní cizím. Podíl praní pro cizí v roce 2009 z celkového vypraného množství prádla činil 8,7 %. Tato doplňková činnost je provozována v souladu se zřizovací listinou a bodem 3.6 „Zásad“. Hospodářský výsledek z této doplňkové činnosti za rok 2009 činil 20.723,- Kč.

Ve středisku prádelna je 6 zaměstnankyň.

V roce 2009 nedošlo k žádným podstatným změnám.

Praní prádla			ve vlastní režii
2009	Celkové náklady	Kč	212.334,-
	Vyprané množství	kg	113.711,5
	Náklady na vyprání 1 kg prádla	Kč	21,52
	Roční kapacita prádelny (pouze ve vlastní režii)	kg	115.500
Praní prádla			ve vlastní režii
2008	Celkové náklady	Kč	192.813,-
	Vyprané množství	kg	115.105
	Náklady na vyprání 1 kg prádla	Kč	19,67
	Roční kapacita prádelny (pouze ve vlastní režii)	kg	115.900
Praní prádla			ve vlastní režii
2007	Celkové náklady	Kč	162.286,-
	Vyprané množství	kg	108.567
	Náklady na vyprání 1 kg prádla	Kč	20,09
	Roční kapacita prádelny (pouze ve vlastní režii)	kg	115.500

Středisko stravování – zajišťuje celoročně výrobu nejsložitějších dietních jídel v rozsahu podle dietního systému. Pro pacienty jsou připravovány snídaně, přesnídávky, obědy a večeře. Pro diabetiky pak ještě odpolední svačiny a druhé večeře. Pro zaměstnance je zajišťován oběd v rámci závodního stravování. Za účelem efektivnějšího využití zařízení a zaměstnanců též středisko zajišťuje obědy pro důchodce a cizí strážníky. Podíl obědů pro cizí strážníky v roce 2009 z celkového počtu vydaných obědů činil 6,3 %. Tato doplňková činnost je provozována v souladu se zřizovací listinou a bodem 3.6 „Zásad“. Hospodářský výsledek z této doplňkové činnosti za rok 2009 činil 4.850,- Kč.

Středisko kuchyně má včetně nutričního terapeuta osm zaměstnanců. K 31.10.2009 odešla do starobního důchodu jedna zaměstnankyně. Na podkladě výběrového řízení byla za ni zajištěna nová zaměstnankyně s kvalifikací vyučená kuchařka. K dalším podstatným změnám v roce 2009 nedošlo.

Stravování			ve vlastní režii
2009	Náklady na stravu pacientů		
	Celkové náklady (potraviny + režie)	Kč	5.177.517,-
	Počet celodenních stravovacích jednotek	ks	40.558
	Celkové náklady na poskytnutí celodenní stravy pro 1 pacienta	Kč	127,66
	z toho cena potravin	Kč	67,14
	Roční kapacita provozu - celodenní stravování (jen vl. zařízení)	ks	43.800
	Náklady na obědy pro zaměstnance a cizí strážníky		
	Celkové náklady na obědy	Kč	953.237,-
	Počet obědů celkem (zaměstnanci + cizí)	ks	19.203
	Náklady na 1 oběd celkem	Kč	49,64
	z toho cena potravin	Kč	29,07
	Roční kapacita provozu - pouze obědy (u vlastních zařízení)	ks	63.000

Stravování			ve vlastní režii
2008	Náklady na stravu pacientů		
	Celkové náklady (potraviny + režie)	Kč	4.661.473,-
	Počet celodenních stravovacích jednotek	ks	38.402
	Celkové náklady na poskytnutí celodenní stravy pro 1 pacienta	Kč	121,38
	z toho cena potravin	Kč	64,03
	Roční kapacita provozu - celodenní stravování (jen vl. zařízení)	ks	43.920
	Náklady na obědy pro zaměstnance a cizí strážníky		
	Celkové náklady na obědy	Kč	928.769,-
	Počet obědů celkem (zaměstnanci + cizí)	ks	19.694
	Náklady na 1 oběd celkem	Kč	47,16
	z toho cena potravin	Kč	28,40
	Roční kapacita provozu - pouze obědy (u vlastních zařízení)	ks	63.190

Stravování			ve vlastní režii
2007	Náklady na stravu pacientů		
	Celkové náklady (potraviny + režie)	Kč	4.573.305,-
	Počet celodenních stravovacích jednotek	ks	39.658
	Celkové náklady na poskytnutí celodenní stravy pro 1 pacienta	Kč	115,31
	z toho cena potravin	Kč	59,30
	Roční kapacita provozu - celodenní stravování (jen vl. zařízení)	ks	43.800
	Náklady na obědy pro zaměstnance a cizí strážníky		
	Celkové náklady na obědy	Kč	852.421,-
	Počet obědů celkem (zaměstnanci + cizí)	ks	19.203
	Náklady na 1 oběd celkem	Kč	44,39
	z toho cena potravin	Kč	25,71
	Roční kapacita provozu - pouze obědy (u vlastních zařízení)	ks	63.000

Středisko zahrada – údržbu 3.323 m² zpevněných ploch a údržbu s využitím 25.793 m² zahrady a ostatních ploch svěřených do správy NMB Letovice zajišťují 3 stálí zaměstnanci. Zaměstnanci zajišťují práce v ovocném sadu, na polích, ve skleníku a fóliovnících, udržují zatravněné plochy, vysazují kvetoucí rostliny v kvadratuře a na nádvoří za účelem zlepšení prostředí pro pacienty i zaměstnance. Po celý rok se starají o květinovou výzdobu v hlavní budově.

Vypěstovaná zelenina a ovoce byly spotřebovány při přípravě jídel ve vlastním stravovacím provozu. O spotřebě je odděleně účtováno. Dále zaměstnanci celoročně provádějí úklid zpevněných ploch a nádvoří areálu včetně úklidu sněhu v zimním období.

Od dubna 2009 byla jedna zaměstnankyně převedena z důvodu potřeby organizace na zdravotnický úsek jako sanitářka, neboť splňuje požadovanou kvalifikaci. Práci na zahradě zajišťovala nad rámec sjednaného pracovního úvazku na zdravotnickém úseku, a to na dohodu o pracovní činnosti.

Na toto středisko nejsou sledovány samostatně náklady.

Likvidace odpadu – je zajišťována dodavatelsky oprávněnými firmami 3 x týdně. Vyprodukované odpady jsou tříděny a shromažďovány na k tomu účelu stanoveném a označeném místě, a to dle druhu odpadu. Nádoby či obaly jsou rovněž označeny předepsaným způsobem. O produkci a likvidaci odpadů je vedena řádná evidence.

Náklady na odpady se zvýšily, protože bylo předáno celkově větší množství odpadů (z důvodu vyšší obloženosti inkontinentní pomůcky a ostré předměty, dále železný šrot a směs tuků a olejů ze stravovacího provozu).

U nebezpečných odpadů (inkontinentní pomůcky) ze zdravotnického úseku se zvýšily náklady také tím, že od září byla odstavena spalovna v Brně, kde byl náš odpad likvidován a náhradní spalovna měla požadavky na dražší obaly i likvidaci.

Tržba za odpad „železný šrot“ byl převeden JMK v souladu s bodem 4.3.3 „Zásad“ a Metodickým sdělením č.9/2009. Dále na výši nákladů za likvidaci odpadu měla vliv skutečnost, že v předešlých letech za likvidaci některých odpadů (papír, plasty) nevznikaly náklady, ale v letošním roce ano.

	r.2009	r.2008	r.2007
Celková produkce odpadů v kg	52.145	51.794	54.765
Množství předaného odpadu v kg *	52.230	52.134	54.940
Celkové náklady na likvidaci odpadů v Kč	314.797,58	265.396,90	219.056,10
Průměrná cena v Kč za likvidaci 1 kg	6,79	5,21	4,47

*Hodnota ukazatele „Množství předaného odpadu v kg“ v jednotlivých letech v sobě zahrnuje i odpad minulých let vyprodukovaný, ale nepředaný k likvidaci v daném roce (v evidenci pod označením AN5). Tento odpad byl shromažďován na uložišti odpadů a předáván průběžně při dalších svozech těchto druhů odpadů.

I. 4. Technické činnosti

a) nově pořízená technika

V měsíci lednu byla na základě výběrového řízení pořízena automatická pračka zn. Bosch od firmy Elprum s. r.o., Letovice, v pořizovací ceně 9.080,- Kč a byla umístěna na středisku prádelna.

V měsíci dubnu byla na základě výběrových řízení pořízena tato technika:

- Počítač-server zn. DELL PE T300 s monitorem zn. DELL LCD 17 od firmy Milan Holas, Vranová, v celkové pořizovací ceně 67.637,- Kč pro Nemocniční informační systém –NIS. Počítač s monitorem byly umístěny na středisku Rentgen.
- 3 kusy počítačů zn. DELL Opti Plex od firmy Milan Holas, Vranová, v celkové pořizovací ceně 39.609,- Kč pro Nemocniční informační systém (dále jen NIS).
- 3 kusy monitorů zn. DELL LCD 22“ od firmy Milan Holas, Vranová, v celkové pořizovací ceně 20.777,- Kč pro NIS.
- Bezdrátový telefon zn. Gigaset od firmy Milan Holas, Vranová, v pořizovací ceně 1.691,- Kč, který byl umístěn na sesterně oddělení A.

V měsíci červenci byl na základě výběrového řízení pořízen Televizor zn. LCD GOGEN od firmy Elprum s.r.o., Letovice, v pořizovací ceně 6.323,- Kč jako náhrada za vyřazený neopravitelný televizor zn. Thomson z oddělení B.

V měsíci srpnu byl na základě výběrového řízení pořízen náhradní zdroj el. energie zn. APC Cyberfor od firmy Milan Holas, Vranová, v pořizovací ceně 2.948,- Kč, který byl umístěn na středisku mzdová účtárna a slouží jako pojistka proti ztrátě dat v počítači při výpadku el. energie.

V měsíci listopadu byla na základě výběrového řízení pořízena barevná tiskárna s kopírkou

zn. BROTHER od firmy Luboš Ertl, Boskovice, v pořizovací ceně 18.634,- Kč a byla umístěna na chodbě v administrativní budově.

V měsíci prosinci byla na základě výběrových řízení pořízena tato technika:

- Pístový kompresor zn. ATMOS Perfect 3/270 od firmy TSV Peňáz s.r.o., Letovice, v pořizovací ceně 33.970,- Kč. Byl umístěn na středisku prádelna k pneuovládání žehlicích lisů a průmyslových praček na prádlo.
- Váha digitální zn. Kern od firmy Selva – váhy s.r.o. v pořizovací ceně 14.351,- Kč a byla umístěna na středisku prádelna jako náhrada za mechanickou váhu zn. Metripont, která se nyní používá na vážení veškerého nebezpečného odpadu.
- Ponorný mixer BRAUN od firmy Elprum s.r.o., Letovice, v pořizovací ceně 1.990,- Kč na přípravu šlehaných diet pro pacienty.
- Počítač-server zn. FSC Primergy od firmy Milan Holas, Vranová, v pořizovací ceně 27.200,- Kč pro produkt Fenix, který je umístěn v serverovně administrativní budovy a slouží ke zpracování veškeré agendy účetnictví, a to jako náhrada za nedostačující a zastaralý server z roku 1999, u kterého hrozila ztráta dat.
- 5 kusů tiskáren na štítky zn. BROTHER od firmy Milan Holas, Vranová, v celkové pořizovací ceně 15.496,- Kč. 4 kusy jsou umístěny na jednotlivých odděleních a slouží k tisknutí štítků potřebných pro práci na zdravotnickém úseku. Jeden kus je umístěn v administrativní kanceláři pro potřeby zdravotnické dokumentace.
- Barevná multifunkční tiskárna zn. Minolta od firmy Milan Holas, Vranová, v pořizovací ceně 7.766,- Kč, jako dovybavení kanceláře ředitele.
- 2 kusy počítačů zn. DELL Vostro od firmy Milan Holas, Vranová, v celkové pořizovací ceně 26.086,- Kč jako náhrada za dva neopravitelné a zhavarované počítače z odd. A a C.
- 4 kusy počítačů zn. DELL Vostro od firmy Milan Holas Vranová, v celkové pořizovací ceně 52.168,- Kč pro potřeby lékařů při zpracování údajů do NIS.
- 2 kusy monitorů zn. BENQ LCD od firmy Milan Holas Vranová, v celkové pořizovací ceně 5.980,- Kč pro potřeby lékařů jako dovybavení 4 ks PC.

b) energetika a odpadové hospodářství

Spotřeba			Prům.cena		
		2009/2008			2009/2008
El. energie	203.677 kWh	112,2 %	prům. cena	3,82 Kč/kWh	106,2 %
Plynu	122.875 m ³	102,1 %	prům. cena	11,63 Kč/m ³	99,0 %
	1.300 807 kWh	102,3 %	prům. cena	1,10 Kč/ kWh	98,8 %
Vody	6.262 m ³	74,1 %	vodné,stočné	71,33 Kč/m ³	110,2 %
Likvidace odpadů	52.230 kg	100,2%	prům.cena	6,79 Kč/kg	130,3%
-z toho nebezp.	21.126 kg	113,9%			
- z toho ostatní	31.104 kg	92,6%			

Efektivnost vytápění:

Největší vliv na efektivnost vytápění měla investiční akce Rekonstrukce NMB – II. etapa, při které byla v roce 2001 provedena změna vytápění a přípravy teplé vody (nová kotelna).

Přínosem tohoto nového způsobu vytápění a ohřevu vody je především poloviční spotřeba plynu oproti původní technologii. Se stále se zvyšující cenou plynu pak roste i úspora provozních nákladů.

Za rok 2009 bylo uspořeno celkem 146.115 m³ plynu, což ve finančním vyjádření představuje úsporu ve výši 1.699.844,- Kč. (Tato úspora je počítána k roční průměrné hodnotě nákladů na plyn v rámci 10 let chodu staré kotelny).

Za roky 2002 až 2009 bylo uspořeno celkem 9.770 tis. Kč v provozních nákladech organizace.

Náklady na plynofikaci areálu v roce 2002 činily 4.886 tis. Kč. Ze státního rozpočtu byla získána dotace ve výši 4.600 tis. Kč, z vlastních zdrojů organizace uhradila 286 tis. Kč.

Doba návratnosti investiční akce tak činí 4,0 roky.

Odpadové hospodářství:

V souladu s § 44 zákona č. 185/2001 Sb., o odpadech s odvoláním na Vyhlášku JMK č. 309/2004 a vyhlášku č. 383/2001 Sb., o podrobnostech nakládání s odpady, byl v roce 2005 zpracován a JMK předložen ke schválení „Plán odpadového hospodářství NMB Letovice“. Schválen byl odborem životního prostředí JMK dne 22.9.2006. Všichni zaměstnanci byli seznámeni s plánem odpadového hospodářství a proškoleni o odpadech dle platné legislativy. Je dbáno na dodržování přijatých opatření směřujících ke snížení množství komunálního odpadu, k dalšímu třídění odpadů a případnému dalšímu využití recyklací. Likvidace odpadů je prováděna dodavatelsky oprávněnými firmami. Nárůst ceny je způsoben zvýšením ceny za likvidaci ve vazbě na zvýšení cen energií a poplatků za uložení a likvidaci odpadů a též z důvodu odstavení spalovny v Brně (Tato odstávka na přechodnou dobu má přímý vliv na zvýšení nákladů na likvidaci inkontinentních pomůcek). Jednáními s ostatními zdravotnickými a sociálními zařízeními v okolí a oprávněnými firmami se podařilo zvýšení nákladů minimalizovat zorganizováním společných pravidelných svozů.

II. Plnění úkolů v personální oblasti

Struktura a počty zaměstnanců k 1. 1. 2009 a k 31. 12. 2009

Viz tabulka II. 1 Zaměstnanci

Přírůstky a úbytky zaměstnanců za sledované období dle kategorií zaměstnanců

Viz tabulka II. 1 Zaměstnanci

Zdůvodnění navýšení či snížení počtu zaměstnanců

Počet zaměstnanců se ve sledovaném období zvýšil o 3 nové sanitáře z důvodu zkvalitnění ošetrovatelské péče, na zabezpečení nočních a víkendových služeb.

Viz tabulka II. 1 Zaměstnanci

Zdůvodnění uzavřených dohod o pracích konaných mimo pracovní poměr

V uplynulém roce byly sjednány dohody o pracovní činnosti s privátními lékaři, kteří zajišťují ústavní pohotovostní službu, s lékařem provádějícím odborný dohled nad pracovištěm RTG a s klinickým logopedem – pro zajištění péče o pacienty s neurologickými onemocněními. Další dohoda o pracovní činnosti byla sjednána s naší zaměstnankyní - vedení ústavní knihovny, s naším zaměstnancem na úklid místnosti pro zemřelé a s naší zaměstnankyní na práce na zahradě; dále byly sjednány dohody o pracovní činnosti s našimi zaměstnanci – lékaři na konzultační a kontrolní činnost v neodkladné péči mimo řádnou pracovní dobu; dohody o provedení práce byly sjednány s naší zaměstnankyní – pro vypracování aktualizace směrnic a skartaci dokladů a s cizím zaměstnancem - konzultační činnost pro oblast sociálních služeb. Dále byla sjednána dohoda o provedení práce s lékařkou zajišťující vstupní a preventivní prohlídky zaměstnanců.

Zdůvodnění vyplaceného odstupného

Odstupné nebylo vyplaceno.

Přepočtené počty zaměstnanců v jednotlivých platových třídách, průměrné platy za sledované období dle kategorií zaměstnanců

Viz tabulka II. 1 Zaměstnanci.

Dodržování bezpečnosti práce, komentář k jednotlivým pracovním úrazům za sledované období

V průběhu roku 2009 byl zaznamenán 1 pracovní úraz.

Pracovnice - všeobecná sestra na oddělení D si zranila nohu při provádění hygieny pacientky na lůžku.

Uvedený pracovní úraz byl odškodněn v souladu s platnými předpisy.

Sledování a dodržování předpisů týkajících se bezpečnosti práce i požární ochrany je zajišťováno oprávněným pracovníkem na podkladě uzavřené smlouvy a všemi vedoucími zaměstnanci našeho zařízení. Pravidelně v souladu s předpisy jsou prováděna školení všech zaměstnanců v oblasti bezpečnosti práce a požární ochrany.

Nárůst platů a OON oproti předchozímu období

K nárůstu platů v průběhu roku došlo především v souvislosti se změnami legislativy - vydáním NV č.74/2009 Sb. - 623 tis. Kč, NV č.130/2009 Sb. - 469 tis. Kč a NV č. 201/2009 Sb. - 605 tis. Kč, celková výše těchto změn činí 1.697 tis. Kč. Dále se v nárůstu platů ve srovnání s rokem 2008 promítly platy tří nově přijatých sanitářů (z důvodu zavedení nočních služeb pro zkvalitnění ošetrovatelské péče).

OON byly oproti předchozímu období vyplaceny v mírně snížené výši.

Přehled o členění vyplacených OON je uveden v příložené tabulce.

Ostatní osobní náklady (za rok 2009)	tis. Kč	fyzické osoby		přečtené osoby	
		Celkem	z toho s vlastními zaměstnanci	celkem	z toho s vlastními zaměstnanci
dohody o pracovní činnosti	567	22	12	3,23	1,88
dohody o provedení práce	77	3	1	0,62	0,30
vyplacené odstupné	0	x		x	

Tabulka II.1. Zaměstnanci	Stav k 1. 1. 2009		Stav k 31. 12. 2009		Ø přepoč. počet v roce 2009	přepočt.počet prac. / příslušná třída ¹	průměrný plat v Kč	nástupy		výstupy	
	fyzické osoby	přepočt. počet	fyzické osoby	přepočt. počet				fyzické osoby	přepočt. počet	fyzické osoby	přepočt. počet
lékaři a zubní lékaři	7	7,00	10	8,10	7,20	0,67 prac./12.tř. 2,67 prac./13.tř. 3,86 prac./14.tř.	45 614	3	3,00	3	1,17
farmaceuti	0	0,00	0	0,00	0,00	0	0	0	0,00	0	0,00
všeob.sestry, porodní asistentky, (§5 a §6 z.č.96/2004 Sb.)	39	35,65	41	37,26	36,15	0,53 prac./8.tř. 15,28 prac./9.tř. 17,84 prac./10.tř. 2,50 prac./11.tř.	26 696	6	3,23	8	2,44
ostat.zdrav.pracovníci nelékaři s odb. způsobilostí (§7-§21 z.č.96/2004 Sb.)	3	2,50	3	2,50	2,50	0,75 prac./8. tř. 1,75 prac./9.tř.	22 793	0	0,00	0	0,00
zdrav.pracovníci nelékaři s odb.a speciál. způsobilostí (§22-§28 z.č. 96/2004 Sb.)	4	3,75	4	3,75	3,75	3,75 prac./9.tř.	22 298	0	0,00	0	0,00
zdrav.prac.nelék.pod odb.dohledem nebo přímým vedením (§29 až §42 z.č. 96/2004 Sb.)	15	14,15	18	17,12	15,95	13,7 prac./3.tř. 2,00 prac./6.tř. 0,25 prac./7.tř.	15 097	3	1,70	0	0,00
Jiní odb.prac.nelékaři s odb. způsobilostí (§43 z.č.96/2004Sb.)	0	0,00	0	0,00	0,00	0	0	0	0,00	0	0,00
THP	9	9,00	8	8,00	8,33	3,17 prac./7.tř. 1,00 prac./8.tř. 1,00 prac./9.tř. 2,16 prac./10.tř. 1,00 prac./12.tř.	22 975	1	0,17	2	0,33
dělníci a provozní pracovníci	32	30,30	33	31,50	30,73	19,76 prac./2.tř. 3,97 prac./3.tř. 1,00 prac./4.tř. 3,00 prac./5.tř. 2,00 prac./6.tř. 1,00 prac./7.tř.	12 588	11	2,97	8	2,34

¹ Uved'te do kolonky pod sebe ve tvaru: 12,4 prac./8 tř,
86,7 prac./9 tř. atd.

III. Plnění úkolů v oblasti hospodaření

Tabulka dle přílohy č. 12 – Přehled o plnění rozpočtu k 31.12.2009

Nejvýznamnější skutečnosti týkající se změn v chodu příspěvkové organizace

K žádným podstatným změnám v průběhu roku 2009 v naší organizaci nedošlo. I nadále hlavním zdrojem příjmů jsou tržby od zdravotních pojišťoven (tvoří 89,2 % celkových výnosů), regulační poplatky (tvoří 4,4% celkových výnosů) a příspěvek na provoz od zřizovatele (na celkových výnosech se podílí 5%).

Mimořádné vlivy na hospodaření

Hospodaření organizace v roce 2009 neovlivnila žádná mimořádná skutečnost.

Organizace za sledované období dosáhla kladného výsledku hospodaření ve výši 890.520,56 Kč. Jeho rozdělení na výsledek hospodaření z hlavní a doplňkové činnosti je uveden v příložené tabulce.

Organizace nemusela stornovat ani část odpisů. Do investičního fondu organizace byla v souladu se schváleným odpisovým plánem převedena částka 2.174.677,20 Kč (za hlavní i doplňkovou činnost). Provedenou kontrolou bylo potvrzeno krytí investičního fondu organizace.

Výsledek hospodaření

Výsledek hospodaření organizace za rok 2009 činí 890.520,56 Kč.

	Hlavní činnost v Kč	Doplňková činnost v Kč
Výsledek hospodaření před zdaněním	842.015,56	48.505,00
Daň z příjmů	0	0
Výsledek hospodaření po zdanění	842.015,56	48.505,00

III. 1. Výnosy

Rozpis výnosů dle přílohy č. 15 - Výnosy (syntetické účty jsou členěny na analytické účty)

Komentář k výnosům, tržby od zdravotních pojišťoven

Hlavním příjmem organizace jsou tržby od zdravotních pojišťoven. Rovněž v letošním roce VZP nerespektovala platnou legislativu tj. vyhl.č. 464/2008 Sb., o stanovení výše úhrad z veřejného zdravotního pojištění (paušální sazba ve výši 107% paušální sazby za OD náležející zdravotnickému zařízení v roce 2008). Úhrada za poskytnutou péči byla hrazena „zálohově“ bez ohledu na množství poskytnuté a vykázané péče, a to formou předběžných úhrad, navíc rozdílných pro 1. čtvrtletí, 2. čtvrtletí a 2. pololetí 2009. Ostatní zdravotní pojišťovny prováděly úhrady podle uzavřených dodatků, a to za příslušnou kategorii pacienta a za počet ošetrovacích dnů. Kombinací těchto dvou způsobů byla úhrada od ZPMV ČR, která spočívala v měsíční platbě předběžné úhrady a provedeným vyúčtováním v závěru čtvrtletí. Takže vyúčtování úhrad za poskytnutou zdravotní péči za rok 2009 nebylo provedeno pouze u VZP za 2. pololetí 2009. V rámci uzávěrkových operací roku 2009 bylo toto promítnuto do hospodaření organizace prostřednictvím dohadných položek aktivních.

V souvislosti s platnou legislativou zdravotní pojišťovny od července 2009 podle vlastních výpočtů přiznaly naší organizaci navýšení úhrad na pokrytí zvýšených nákladů na platy zdravotních sester. I když přiznané navýšení činilo celkem 521 tis. Kč od všech zdravotních pojišťoven, přesto plně nepokrylo skutečné navýšení platů stanovené změnou legislativy.

V průběhu roku 2009 nebyla ze strany zdravotních pojišťoven na podkladě kontrolních zjištění uplatněna žádná srážka ani nebylo předepsáno penále.

Tržby od zdravotních pojišťoven v roce 2009 činily celkem 48.850 tis. Kč. V roce minulém 43.091 tis. Kč. Toto navýšení je způsobeno dosaženou obložností, která v průměru za rok 2009 dosáhla 92,6 %.

Nemocnice Milosrdných bratří Letovice, příspěvková organizace, má uzavřené Rámcové smlouvy do roku 2012 s osmi zdravotními pojišťovnami (VZP, ZPMV, VoZP, OZP, ČNZP, Hutnická ZP, Revírní BP, ZP Metal-Alliance). Od 1.10. 2009 došlo ke sloučení ČNZP s Hutnickou ZP a vznikla Česká průmyslová zdravotní pojišťovna. Dále je v jednání smluvní vztah s nově vzniklou zdravotní pojišťovnou MEDIA.

Příspěvek na provoz

V rámci schváleného rozpočtu JMK na rok 2009 byl naší organizaci stanoven příspěvek na provoz bez účelového určení ve výši 11.113 tis. Kč. Rozhodnutím Zastupitelstva JMK byl v dubnu usnesením č.189/09/Z5 příspěvek na provoz snížen o částku 4.597 tis. Kč a v červnu usnesením č. 250/09/Z6 dále snížen o částku 1.620 tis. Kč. S odkazem na skutečný vývoj obložnosti, plateb od zdravotních pojišťoven, včetně promítnutí zvýšení nákladů na platy sester a s ohledem na uspokojivý výběr regulačních poplatků bylo v říjnu požádáno ze strany organizace o snížení příspěvku o 2.150 tis. Kč a převedení do fondu rozvoje za účelem realizace investiční akce „Evakuační výtah - Dostavba výtahové věže“. Zastupitelstvo JMK v listopadu usnesením č. 504/09/Z9 snížilo příspěvek na provoz o požadovanou částku a stanovilo závazný ukazatel příspěvek na provoz bez účelového určení ve výši 2.746 tis. Kč, což představuje 5,0% z celkových výnosů hlavní činnosti.

Další důležitou změnou schválenou Zastupitelstvem JMK v dubnu 2009 usnesením č.189/09/Z5, která neměla vliv na výši příspěvku, ale na výsledek hospodaření organizace a hlavně daňovou povinnost, byla skutečnost, že část příspěvku na provoz ve výši účetních odpisů byla změněna na účelově určený příspěvek, a to na krytí účetních odpisů svěřeného dlouhodobého majetku vypočítaných dle schváleného odpisového plánu, zaúčtovaných v souladu s účetními předpisy a uvedených v účetních výkazech k rozvahovému dni.

Žádné jiné provozní dotace organizace v roce 2009 neobdržela.

Prostřednictvím účtu 648-zúčtování fondů bylo do výnosů proúčtováno použití poskytnutého finančního daru fyzické osoby ve výši 25.000,- Kč na nákup 2 ks lamp zn. Biostimul 302 za celkovou hodnotu 26.780,- Kč.

Ke zvýšení výnosů přispěly též krátkodobé, třeba i jen několikadenní převody volných prostředků na „termínovaný vklad“. Takto získaný výnos za rok 2009 činil 35 tis. Kč.

Regulační poplatky

Od roku 2008 jsme pověřeni na podkladě § 16a) novely zákona č. 48/1997 Sb., zákon o veřejném zdravotním pojištění, vybíráním regulačních poplatků od pacientů. V našem případě se jedná pouze o jeden druh regulačního poplatku, a to 60,- Kč za každý den hospitalizace. Dle usnesení č.364/09/R10 Rady JMK z 29.1.2009 s platností od 1. února 2009 nabízí Jihomoravský kraj našim pacientům finanční dar ve výši regulačních poplatků za hospitalizaci v naší nemocnici. Za rok 2009 činil předpis regulačních poplatků částku 2.383.440,- Kč. Z toho bylo zapláceno k 31.12.2009 v hotovosti do pokladny či přes účet 384.600,- Kč, jako dar poskytnutý našim pacientům na úhradu regulačních poplatků Jihomoravským krajem bude poskytnuto 1.977.900,- Kč, za rok 2009 bylo odepsáno pro nedobytnost v souladu s § 24 odst. 2 písmeno y) zákona o dani z příjmu celkem 4.200,- Kč a na pohledávkách zůstalo zaúčtováno 16.740,- Kč neuhraných regulačních poplatků v tomto roce.

Pro úplnost je třeba uvést, že nebyly předepsány regulační poplatky celkem za 834 ošetřovacích dnů (dále jen OD), a to z důvodu uplatněného osvobození dle § 16a) odst.2 písm.b) zák.č. 48/1997 Sb. - 786 OD (= 47.160,-Kč) a za propustky - 48 OD (= 2.880,- Kč). Poskytnutí daru od JMK na úhradu regulačních poplatků využívá 98,5 % našich pacientů. Pouze 1,5 % pacientů hospitalizovaných v našem zařízení v roce 2009 nevyužilo nabídku JMK a nepřijalo finanční dar na úhradu regulačních poplatků. Ve finančním vyjádření tato skutečnost znamená, že 83,0 % z celkového předpisu regulačních poplatků je uhrazena formou daru od JMK a jen 17,0 % hodnoty regulačních poplatků si hradí pacienti sami.

Objem vybraných regulačních poplatků za rok 2009 v Kč:

Regulační poplatky - lékárna			Regulační poplatky – ostatní (vyjma lékárny)		
Předpis reg. poplatků celkem	Výběr regulačních poplatků	Dar poskytnutý Jihomoravským krajem	Předpis reg. poplatků celkem	Výběr regulačních poplatků	Dar poskytnutý Jihomoravským krajem
			2.383.440,-	384.600,-	1.977.900,-

III. 2. Náklady

Rozpis nákladů dle přílohy č. 16 – Náklady (syntetické účty jsou členěny na analytické účty)

Komentář:

Spotřeba materiálu – plnění 99,6 % odpovídá rozpočtovaným hodnotám. Oproti roku 2008 došlo k předpokládanému zvýšení nákladů na léky, SZM a potraviny především z důvodu zvýšení cen.

Ve spotřebě všeobecného a údržbářského materiálu došlo k mírnému zvýšení oproti roku minulému. Byla provedena pouze pravidelná obměna prádla, nádobí a drobných rehabilitačních pomůcek na odděleních a v tělocvičně. Některé opravy byly provedeny vlastními zaměstnanci údržby objednaním a výměnou poškozených dílů či součástí. Oproti roku minulému byl pořízen jen nezbytně nutný DDHM v rámci dovybavení či jako náhrada za vyřazené zařízení. Podrobný rozpis DDHM do 1.000,- Kč (účet 501 19) je uveden v podrozvahové evidenci organizace. Podrobný rozpis DDHM nad 1.000,- Kč (účet 501 24) je uveden v bodě V. této zprávy.

Spotřeba energie – plnění 88,8 %. Ve srovnání s rokem 2008 však došlo k předpokládanému výraznému zvýšení v cenách el.energie (106,4%) a vodného a stočného (110,2%). Průměrná cena plynu za rok 2009 zůstala na 99,0% ceny v roce 2008. Byl zaznamenán mírný nárůst spotřeby el.energie i plynu. Naproti tomu u vody došlo ke snížení spotřebovaných jednotek.

Služby – plnění 96,4 % odpovídá rozpočtovaným hodnotám. Ve srovnání s loňským rokem došlo k podstatnému snížení nákladů především v ukazateli „Opravy a udržování“ (o 1.746 tis. Kč). Rozpis významnějších oprav je uveden v příložené tabulce. Naproti tomu v rámci účtu 518 „Ostatní služby“ došlo u některých druhů k předpokládanému a rozpočtovanému zvýšení – služby výpočetní techniky (zavádění NIS, přenos dat RTG, výměna serveru, atd.), likvidace odpadů (dočasná odstávka spalovny odpadů v Brně) a výkony spojů. U ostatních pak došlo ke snížení nákladů.

Popis významnějších oprav majetku

v Kč

Malířské a natěračské práce : oddělení - A,B,C,D a kuchyňský provoz, nátěry oken oddělení A,B - celkem	146.861,-
Pastování marmolea - oddělení, ambulance, chodby	60.071,-
Pokryvačské a klempířské práce - celkem	19.100,-
Oprava omítek v kotelně hl.budovy a v budově prádelny, včetně nátěrů	33.407,-
Opravy zdravotnických prostředků - celkem	22.393,-
Oprava kanalizace a úprava cest v areálu NMB - celkem	45.400,-
Opravy zařízení kuchyně - celkem	26.149,-
Oprava části hraniční zdi před NMB – havarijní stav	381.200,-
Opravy zařízení prádelny - pračky - celkem	7.500,-
Opravy výtahů - celkem	87.955,-

Osobní náklady – plnění 99,4% odpovídá rozpočtovaným hodnotám a nedošlo k překročení stanoveného závazného ukazatele „objem prostředků na platy“.

Výše osobních nákladů vycházela ze mzdové inventury zpracované dle Zásad pro zpracování rozpočtu JMK. V září 2009 usnesením č. 2580/09/R 41 Rady JMK byl v souvislosti se změnou legislativy (k 1.4. - NV č. 74/2009 Sb., k 1.6. – NV č. 130/2009 Sb., k 1.7. – NV 201/2009 Sb.) zvýšen závazný ukazatel „Objem prostředků na platy“ o 1.697 tis. Kč.

Částky navýšení mzdových a osobních nákladů vlivem jednotlivých nařízení vlády je uveden v tabulce.

v tis. Kč

	Nářízení vlády č. 74/2009 Sb. (účinnost od 1.4.2009)	Nářízení vlády č. 130/2009 Sb. (účinnost od 1.6.2009)	Nářízení vlády č. 201/2009 Sb. (účinnost od 1.7.2009)	Celkem
prostředky na platy	623	469	605	1.697
soc. a zdrav. pojištění	212	159	206	577
úrazové pojistné	3	2	3	8
odvod do FKSP	12	9	12	33
Celkem	850	639	826	2.315

Organizace za účelem snížení osobních nákladů uplatnila maximální možnou slevu na sociálním zabezpečení, a to v celkové výši 346 tis. Kč.

Úplně novou nákladovou položkou je od roku 2009 „Náhrada za pracovní neschopnost“.

Vzhledem k tomu, že polovina této vyplacené náhrady mzdy za dobu dočasné neschopnosti mohla být uplatněna jako odečet z odvodu na sociální zabezpečení, což bylo organizací plně využito, byly osobní náklady ovlivněny pouze částkou 48 tis. Kč.

Ostatní náklady – plnění 87,2% rozpočtovaných nákladů. Skutečnost se rovná skutečnosti loňského roku.

Tyto náklady lze těžko přesně stanovit (technické zhodnocení, poplatky banky, ostatní náklady jinde nezařazené).

Odpisy, prodaný majetek – celkové plnění 100,0% je v souladu s rozpočtem a schváleným odpisovým plánem, čímž byl splněn další ze stanovených ukazatelů.

Ve sledovaném roce došlo k prodeji majetku, jako železný šrot (kovové části vyřazeného RTG, vyvíječů páry, zábrany k lůžkům, kovová skříň na filmy, psací stroj a závěsný nebulizátor), a to firmě oprávněně k ekologické likvidaci. Ve všech případech se jednalo o

neupotřebitelný majetek. Pouze u vyvolávacího automatu TRISTAR 14 ze střediska RTG, kdy se jednalo o majetek s pořizovací cenou vyšší jak 200 tisíc Kč, byl způsob likvidace odsouhlasen Radou JMK usnesením č.1849/09/R 31 ze dne 25.6.2009.

Pořizovací cena u ostatního neupotřebitelného majetku byla nižší jak 200 tisíc Kč. Při jeho prodeji bylo postupováno v souladu se „Zásadami“. Částka získaná z prodeje nepotřebného majetku ve výši 11.040,- Kč byla zaslána na účet JMK 35-2271470257/0100 v říjnu 2009.

Daň z příjmu právnických osob – přestože v hlavní i doplňkové činnosti bylo dosaženo zisku v souhrnné výši 890.520,56 Kč, nevznikla naší organizaci povinnost odvést daň z příjmu právnických osob a nedošlo tak ke snížení hospodářského výsledku.

Jedním z důvodů byla změna závazného ukazatele – příspěvek na provoz. Zastupitelstvo JMK v dubnu svým usnesením č.189/09/Z 5 schválilo, že část příspěvku ve výši účetních odpisů svěřeného dlouhodobého majetku příspěvkovým organizacím JMK v oblasti zdravotnictví bude účelově určena na krytí těchto odpisů. Tímto krokem odpisy majetku týkající se hlavní činnosti (2.167 tis. Kč) byly pokryty příspěvkem na provoz, takže se staly daňově uznatelnými.

Dalšími důvody bylo využití možnosti uplatnění snížení základu daně dle § 20 odst.7 zákona č. 586/1992 Sb., o daních z příjmů, ve znění pozdějších předpisů, při splnění předepsaných podmínek a dále též uplatnění slevy na zaměstnance se zdravotním postižením v souladu s §35 odst. 1 písm. a) téhož zákona. Vzhledem k tomu, že naše zařízení zaměstnává osoby zdravotně znevýhodněné nad stanovený povinný podíl (v našem zařízení v roce 2009 činil tento podíl 7,14 OZZ a 0,20 OTZP), nevznikla tak povinnost provést odvod do státního rozpočtu za nenaplnění tohoto podílu, čímž bylo za rok 2009 ušetřeno celkem 245.560,- Kč provozních nákladů, a navíc mohla být uplatněna sleva na dani z příjmu právnických osob, a to ve výši 140.520,- Kč.

Náklady na projekt Rodinné pasy - usnesením Rady JMK č. 9918/08/R 159 bylo uloženo naší organizaci poskytovat držitelům Rodinného pasu slevy uvedené v příloze č.1 tohoto usnesení. V roce 2009 nebyla uplatněna a tedy ani naší organizací poskytnuta sleva v rámci tohoto projektu.

Seznam výběrových řízení

a) zakázky v rozsahu 100 tis. - 1 mil. Kč

- oprava hraniční zdi před NMB
- malířské a natěračské práce v areálu nemocnice
- zdravotní přístroj Biostimul BS 501
- nemocniční informační systém NIS - TREE
- zástěny na pokojích – 16 kusů

b) zakázky v rozsahu nad 1 mil. Kč

- výměna strojní technologie kotelny prádely

III. 3. Finanční majetek

Stav bankovních účtů

Běžný účet	8.758.236,30 Kč
Účet FKSP	97.374,82 Kč
Depozitní účet (fin. prostředky pacientů)	691.418,- Kč

(Zůstatek depozitního účtu je včetně omylem zaslané úhrady dobropisu z Nemocnice Blansko ve výši 126.237,30 Kč, který byl v měsíci lednu 2010 vrácen zpět na běžný účet).

Vyčíslení rozdílů mezi bankovním a účetním stavem FKSP

Text	Kč
Stav účtu 912	136.603,15
stav účtu 243	97.374,82
úroky z vkladu	-1,67
poplatky z účtu	107,-
příspěvek na obědy	-18.570,-
základní příděl	66.693,-
odměny	-9.000,-
Celkem	136.603,15

Stav cenin

Známky	5.430,- Kč
--------------	------------

Stav pokladny

Pokladna	42.617,- Kč
----------------	-------------

III. 4. Pohledávky a závazky

Viz příloha č. 17 – Přehled pohledávek a závazků k 31.12.2009

Podrobný rozpis pohledávek: viz - Saldo – Neuhrazené vydané faktury

Podrobný rozpis závazků: viz – Sestava salda pro došlé faktury dle dodavatele

Pohledávky

Celkové pohledávky organizace k 31.12.2009 byly ve výši 3.977.907,70 Kč.

z toho pohledávky :

za zdravotními pojišťovnami	3.843.124,70 Kč
za nájemné	31.751,- Kč
za neuhrazené regulační poplatky	21.642,- Kč
ostatní pohledávky (za praní prádla, za vyplňování tiskopisů, za stravenky, atd.)	81.390,- Kč.

Průměrná doba splatnosti pohledávek vůči jednotlivým zdravotním pojišťovnám činí:

VZP	31 dní
ZPMVČR	31 dní
VoZP	31 dní
OZP	31 dní
ČPZP	31 dní

Ostatní pohledávky jsou hrazeny ve lhůtě splatnosti 14 dnů.

Výjimku tvoří pohledávky za regulační poplatky, z nichž je neuhrazeno:

do lhůty splatnosti	2.460,- Kč
do 14 dnů po splatnosti	3.120,- Kč
do 60 dnů po splatnosti	660,- Kč
do 180 dnů po splatnosti	1.920,- Kč
nad 180 dnů po splatnosti	13.482,- Kč
celkem	21.642,- Kč

Z toho pohledávky v dědickém řízení činí 14.880,- Kč.

U neuhrazených pohledávek po lhůtě splatnosti je postupováno dle bodu 4.5 „Zásad“, tzn. byly zaslány upomínky a podepsán zápis o uznání dluhu.

V roce 2009 byly odepsány pohledávky v celkové výši 4.380,- Kč, z toho pohledávka z roku 2008 činila 180,- Kč, pohledávky z roku 2009 činily 4.200,- Kč. Tyto pohledávky nepřekročily limit dle bodu 4.5.5. „Zásad“, proto nebylo třeba souhlasu Rady JMK s tímto odpisem pohledávek. Jednalo se o pohledávky po zemřelých pacientech, u kterých bylo zastaveno dědické řízení podle § 175h občanského soudního řádu (= za dluhy zůstavitelky nikdo z dědiců nezodpovídá tzn., že pohledávka je nevymahatelná). Pro odpis těchto pohledávek byl použit § 24 odst. 2 písm. y) zákona č. 586/1992 Sb., o dani z příjmu, ve znění pozdějších předpisů a § 8c zákona č. 593/1992 Sb., o rezervách, ve znění pozdějších předpisů.

Závazky

Celkové závazky organizace k 31.12.2009 byly ve výši 1.498.941,73 Kč. Položkový rozpis závazků je uveden v příloze – „Sestava salda pro došlé faktury dle dodavatele.“

Bankovní úvěry a půjčky

Organizace nemá uzavřenu žádnou smlouvu o bankovním úvěru ani o půjčce.

III. 5. Dotace a příspěvky včetně návratné finanční výpomoci z rozpočtu zřizovatele, státního rozpočtu, státních fondů, Národního fondu a rozpočtu jiných územních samospráv

Podrobný rozpis

NMB Letovice v roce 2009 obdržela:

- příspěvek na provoz z rozpočtu JMK ve výši 2.746 tis. Kč.

Komentář:

V roce 2009 byl zřizovatelem poskytnut naší organizaci příspěvek na provoz ve výši 2.746 tis. Kč, z toho 2.167 tis. Kč bylo usnesením č. 189/09/Z5 Zastupitelstva JMK z dubna 2009 účelově určeno na krytí účetních odpisů svěřeného dlouhodobého majetku. Zbytek příspěvku na provoz ve výši 579 tis. Kč zůstal bez účelového určení.

III. 6. Investice

„Digitalizace pracoviště RTG“

Usnesením č. 11037/08/R 173 ze dne 14.8.2008 Rada JMK schválila investiční záměr „Digitalizace pracoviště RTG“.

Usnesením č. 11648/08/R 179 ze dne 2.10.2008 Rada JMK schválila zadávání podlimitní veřejné zakázky na tuto akci.

Dne 8.12.2008 byla uzavřena kupní smlouva č. 2008-Kne-015 s dodavatelskou firmou FOMEI a.s., U Libeňského pivovaru 2015/10, 180 00 Praha 8.

Realizace akce byla zahájena v prosinci 2008 a dokončena v roce 2009.

Zdrojem financování byl vlastní investiční fond organizace. Celkové náklady na celou akci činily 3.163 tis. Kč, z toho v roce 2008 bylo uhrazeno 60 tis. Kč a v roce 2009 zbývající část tj. 3.103 tis. Kč.

„Výměna strojní technologie kotelný prádely“

Usnesením č. 2009/09/R34 ze dne 23.7.2009 Rada JMK schválila investiční záměr „Výměna strojní technologie kotelný prádely“.

Dne 1.9.2009 byla uzavřena Smlouva o dílo č. ST09-0071 s firmou TEPLO T spol. s r.o., Jungmannova 80, 666 01 Tišnov.

Realizace proběhla v měsíci říjnu 2009. Předání zařízení do zkušebního provozu proběhlo 19.10.2009.

Zdrojem financování byl vlastní investiční fond organizace. Celkové náklady na celou akci činily 1.371 tis. Kč.

„Zdravotní přístroj BIOSTIMUL BS 501“

V měsíci září byl objednan a zakoupen zdravotní přístroj BIOSTIMUL BS 501, který se používá pro velkoplošnou terapii červeným polarizovaným světlem se specifickými účinky (protizánětlivými, biostimulačními a analgetickými).

Zdrojem financování byl vlastní investiční fond organizace. Celkové náklady na pořízení přístroje činily 168 tis. Kč.

„Nemocniční informační systém“

Usnesením č. 3220/06/R 55 ze dne 16.2.2006 Rada JMK schválila investiční záměr na nestavební akci „Nemocniční informační systém“.

Dne 25.5.2009 byla uzavřena Smlouva o dodávce a implementaci nemocničního informačního systému s firmou NWT Computer s.r.o., náměstí Míru 1217, 768 24 Hulín.

Dne 21.4.2009 byla uzavřena kupní smlouva na dodávku Hardware pro NIS s firmou PS medical s.r.o., Martínkova 7, 602 00 Brno.

Realizace akce proběhla v roce 2009.

Zdrojem financování byly vlastní prostředky investičního fondu - investiční prostředky na Software 635 tis. Kč a na Hardware činily 64 tis. Kč.

„Evakuační výtah – Dostavba výtahové věže, objekt SOP 01.2 akce „Rekonstrukce NMB Letovice - III.etapa, 2.část“

Usnesením č. 1052/09/R 18 ze dne 9.4.2009 Rada JMK schválila investiční záměr na akci „Evakuační výtah – 1.část objektu SOP 01.2. akce Rekonstrukce NMB Letovice – III.etapa 2.část“.

Dne 4.2.2010 Rada JMK schválila Dodatek č.1 k tomuto investičnímu záměru a to „Evakuační výtah – Dostavba výtahové věže, objekt SOP 01.2 akce Rekonstrukce NMB Letovice – III.etapa 2.část“.

Dle zpracované projektové dokumentace a kontrolního rozpočtu jsou předpokládány náklady na realizaci této akce ve výši 11.168 tis. Kč.

V říjnu 2009 byla firmou AP-atelier s.r.o., Kabátčíkova 2, Brno, rozpracována projektová dokumentace pro realizaci stavby SOP 01.2.1 – Dostavba výtahové věže – výtah a SOP 01.2.2 – Dostavba výtahové věže – výtahová věž.

Na podkladě projektové dokumentace byl zpracován návrh Zadávací dokumentace na podlimitní veřejnou zakázku na stavební práce.

V současné době na podkladě schváleného Dodatku č. 1 k investičnímu záměru je zahájeno výběrové řízení na službu, a to „Zajištění zadávacího řízení na veřejnou zakázku na stavební práce“. Následně bude uzavřena smlouva s vítěznou firmou na realizaci akce.

Realizace by měla proběhnout v roce 2010.

Zdrojem financování budou vlastní zdroje naší organizace (investiční a rezervní fond) a příslibená dotace od zřizovatele ve výši 5.290 tis. Kč.

Náklady v roce 2009 na rozpracování PD na výtah a výtahovou věž činily 94 tis. Kč a na inženýrskou činnost 5 tis. Kč. Hrazeno z investičního fondu organizace.

„Technické zhodnocení hlavní budovy“

V roce 2009 byly na hlavní budově provedeny práce, které dle svého charakteru již nespádají do kategorie oprav, ale technického zhodnocení. Vzhledem k tomu, že v celkové hodnotě přesáhli částku 40 tis. Kč, byly v závěru roku v souladu se zákonem účetnictví a zákonem o dani z příjmu přeúčtovány z nákladového účtu 549 na vrub investičního fondu. Jednalo se o náklady na tyto činnosti: osazení 16 ks zástěn na pokojích pacientů (118 tis. Kč), opravu soklů hlavní budovy (35 tis. Kč), obklad zdiva a sanační omítka v kotelně (46 tis. Kč), rozvaděč v hlavní chodbě (18 tis. Kč), síťové propojení RTG (3 tis. Kč), textilní žaluzie RTG (3 tis. Kč). Celkem 223 tis. Kč.

III. 7. Doplnková činnost

Doplňkovou činnost v souladu s čl.X Zřizovací listiny tvoří:

- hostinská činnost - prodej obědů pro cizí
- praní a žehlení, opravy a údržba oděvů, bytového textilu a osobního zboží - praní prádla pro fyzické i právnické osoby
- pronájem a půjčování věcí movitých - krátkodobé zapůjčování nemocničních lůžek a dle možností i rehabilitačních pomůcek

Organizace provozuje doplňkovou činnost v souladu s bodem 3.6 „Zásad“. Realizace doplňkové činnosti v rozsahu, v jakém je uskutečňována, nenarušuje plnění hlavního účelu naší příspěvkové organizace. Doplnková činnost je provozována z důvodu ekonomičtějšího využití strojů, zařízení a zaměstnanců v závislosti na poptávce. Organizace má příslušná oprávnění k tomuto druhu podnikání.

Žádná z doplňkových činností není ztrátová. Hospodářský výsledek před i po zdanění za rok 2009 z těchto činností dosáhl celkové výše 49 tis. Kč. Z toho z praní prádla 21 tis. Kč, z prodeje obědů cizím strávníkům 5 tis. Kč a z pronájmu movitých věcí 23 tis. Kč (viz tabulka).

	Náklady	Výnosy	Hospodářský výsledek
Praní prádla	212	233	21
Prodej obědů	188	193	5
Pronájem movitých věcí	0	23	23
Celkem	400	449	49

Nevznikla povinnost platit daň z příjmu z doplňkové činnosti a nedochází tak ke změně hospodářského výsledku.

Problémy v doplňkové činnosti nejsou.

IV. Autoprovoz

Sanitní vůz - BKA 47-32 (rok výroby 1995)

	I.Q	II.Q	1.pololetí	III.Q	IV.Q	Celkem
Ujeto km	591	647	1.238	561	855	2.654
Spotřeba v l	53,7	59,7	113,4	53,3	81,8	248,5
Prům.spotř./100 km	9,08	9,22	9,16	9,5	9,56	9,36

Osobní automobil – FABIA COMBI - 4B9 92-60 (rok výroby 2007)

	I.Q	II.Q	1.pololetí	III.Q	IV.Q	celkem
Ujeto km	864	1.212	2.076	1.174	901	4.151
Spotřeba v l	60,5	79,2	139,7	77,4	63,8	280,9
Prům.spotř./100 km	7,-	6,53	6,73	6,6	7,08	6,77

Na vozidle **BKA 47-32** bylo provedeno seřízení motoru a výměna provozních kapalin, stěračů a filtrů, oprava části výfukového potrubí a poškozeného koncového zadního světla.

Osobní automobil – **FABIA COMBI - 4B9 92-60** byl zakoupen v listopadu 2007 od firmy AUTOS spol. s r.o. Kunštát.

U obou vozů byly v roce 2009 provedeny povinné roční technické kontroly (STK) včetně měření emisí.

Vozy slouží především k dovážení léků, potravin, náhradních dílů na drobné opravy zařízení v NMB a dalších potřebných materiálů.

V menší míře slouží i jako dopravní prostředek pro naše zaměstnance na různá jednání, pokud nejde dopravu zajistit veřejnou hromadnou přepravou nebo pokud je využití našich aut ekonomičtějším řešením.

V. Plnění úkolů v oblasti s nakládání s majetkem

Rozčlenění majetku na kategorie, stavy a celkové změny

v tis. Kč

	stav k 1.1.09	přírůstek	úbytek	stav k 31.12.2009
Dlouhodobý nehmot. majetek	206	1.070	0	1.276
Drobný dlouh.nehmot. majetek	61	45	0	106
Budovy a haly	64.753	268	0	65.021
Stavby	8.178	0	0	8.178
Samostatné .movité.věci a soubory movitých věcí	11.557	4.285	392	15.450
Pěstitelské celky trvalých porostů	39	0	0	39
Pozemky	818	0	0	818
Drobný dlouhodobý majetek	12.730	675	128	13.277
Dlouhodobý hmotný majetek celkem	98.075	5.228	520	102.783
Nedokončený a pořizovaný dlouhodobý majetek	1.251	5.270	5.232	1.289

Podrobný rozpis pořízeného majetku

DNM - V období od 1.1.2009 do 31.12.2009 byl pořízen tento dlouhodobý nehmotný majetek:

1. 013 11/3	434.256,- Kč	RTG-Software Jivex - licence	inv.číslo 255
2. 013 11/3	635.248,- Kč	Nemoc.infor. systém – NIS software	inv.číslo 259

CELKEM 1.069.504,-Kč

DDNM - V období od 1.1.2009 do 31.12.2009 byl pořízen tento drobný dlouhodobý nehmotný majetek:

1. 018 11/8	19.373,- Kč	Licence –Server 08 NIS	inv.číslo 08-2520
2. 018 11/8	13.645,- Kč	Licence –Server 08 NIS - 15 klient	inv.číslo 08-2521
3. 018 11/8	12.531,- Kč	Licence AVG	inv.číslo 08-2554

CELKEM 45.549,- Kč

DHM - V období od 1.1.2009 do 31.12.2009 byl pořízen tento dlouhodobý hmotný majetek:

1. 022.10 12/3	1.325.634,- Kč	Vyvíječ páry – CERTUS	inv.číslo 258
2. 022.31 12/5	63.566,- Kč	Počítač DELL PE T300-server	inv.číslo 256
3. 022.30 12/10	167.500,- Kč	Lampa Biostimul BS 501	inv.číslo 257
4. 022.30 12/10	1.364.990,- Kč	RTG-CR systém Digi Konica	inv.číslo 253
5. 022.30 12/10	145.873,- Kč	RTG-Pracov.stanice a server Fujitsu	inv.číslo 254
6. 022.30 12/10	1.217.417,- Kč	RTG-skiagraf.komplet Combi Elevator	inv.číslo 252

CELKEM 4.284.980,- Kč

DDHM - V období od 1.1.2009 do 31.12.2009 byl pořízen tento drobný dlouhodobý hmotný majetek - rozčlenění je podle jednotlivých skupin DDHM:

1.	028.10	22/1	120.588,- Kč	<u>Nábytek</u> (stoly, sestavy pracovních stolů, skříně, kontejnery, sedací souprava, křesla)
2.	028.20	22/2	203.356,- Kč	<u>Zdravotní přístroje</u> (bezkontaktní teploměry, elektrické odsávačky, lampy Biostimul, injekční pumpy)
3.	028.30	22/3	286.851,- Kč	<u>Hosp. tech. a díl.nástroje, a náradí</u> (televizory, počítače, tiskárny, monitory, bezdrátový telefon, vysavač, šroubovák AKU)
4.	028.40	22/4	1.990,- Kč	<u>Nádobí a kuchyňská zařízení</u> (ponorný mixér)
5.	028.50	22/5	62.486,90 Kč	<u>Ostatní</u> (automatická pračka, rehabilitační pomůcky, digitální váha, stojany na odpadkové pytle)

CELKEM 675.271,90 Kč

Zdůvodnění přírůstků majetku

Kromě výše podrobně popsaného nově pořízeného majetku bylo provedeno technické zhodnocení hlavní budovy celkem ve výši 222.642,- Kč a technické zhodnocení budovy prádelny v rámci akce „Výměna strojní technologie kotelný prádelny“ ve výši 44.893,- Kč.

Zdůvodnění úbytků majetku

Každý úbytek majetku je popsán v založených Protokolech o fyzické likvidaci majetku. Ve všech případech se jednalo o neupotřebitelný majetek, který byl vyřazen v souladu s bodem 4.3.1 „Zásad“ a zlikvidován v souladu se zákonem č.185/2001 Sb., o odpadech ve znění pozdějších předpisů.

Komentář jednotlivých položek na účtu 042 –Nedokončený a pořizovaný dlouhodobý majetek
„Úprava nádvoří před vstupem do nemocnice“ - částka 9.520,- Kč byla proinvestována v roce 2008, nedoznala změny a zůstala ve stejné výši zůstatku roku 2008. Studie se zabývá dořešením problému s odvodem dešťových vod z prostranství před hlavní budovou. Ze studie vyplynulo, že předpokládané náklady na celou akci budou činit cca 1.600 tis. Kč, proto realizace celé akce bude záviset na finančních možnostech organizace.

„Rekonstrukce NMB Letovice III.etapa,2.část - Evakuační výtah“ - za poskytnutí odborné a technické pomoci při přípravě podkladů pro zadávací řízení veřejné zakázky „SOP 01.2.1-Dostavba výtahové věže-výtah a SOP 01.2.2–Dostavba výtahové věže“ v rámci akce „Rekonstrukce NMB Letovice – III.etapa,2.část“ firmou Ing. Jaromil Richterjörk, Blansko, byla provedena úhrada ve výši 5.000,- Kč.

Za rozpracování projektové dokumentace jednoho ze stavebních objektů „Rekonstrukce NMB Letovice III.etapa,2.část“ na dvě samostatně realizovatelné akce, a to „SOP 01.2.1. Dostavba výtahové věže – výtah“ a „SOP 01.2.2. Dostavba výtahové věže – výtahová věž“, včetně výkazů výměr a kontrolního rozpočtu firmou AP-atelier, s.r.o.,Brno, byla uhrazena částka 94.010,- Kč.

VI. Přehled o tvorbě a čerpání peněžních fondů

Rozpis tvorby a čerpání peněžních fondů dle přílohy č. 14 – Přehled o tvorbě a čerpání peněžních fondů

Investiční fond

Tvorba fondu:	
z odpisů	2.174.677,20
Čerpání fondu:	
Digitalizace pracoviště RTG	3.102.736,-
Výměna strojní technologie prádelny	1.370.527,-
Rekonstrukce NMB Letovice - III.etapa,2.část - Evakuační výtah	99.010,-
Nemocniční informační systém - HW	63.566,-
Nemocniční informační systém - SW	635.248,-
Zdravotní přístroj BIOSTIMUL BS 501	167.500,-
Technické zhodnocení budovy	222.642,-

Rezervní fond

Tvorba fondu:	
z darů	102.040,-
přídělem ze zlepšeného výsledku hospodaření za rok 2008	476.293,73
Čerpání fondu:	
z darů - 2 ks lamp BIOSTIMUL	25.000,-

Fond odměn

Tvorba fondu:	
ze zlepšeného výsledku hospodaření za rok 2008	118.000,-
Čerpání fondu:	0

FKSP

Tvorba fondu:	
základní příděl	540.721,-
Čerpání fondu:	
na kulturní, tělovýchovné využití a rekreaci zaměstnanců	229.376,30
finanční odměny při životních a pracovních výročích	62.500,-
příspěvek na závodní stravování	231.255,-

Čerpání fondů bylo v souladu s rozpočtem.

kontrola zdrojů krytí jednotlivých peněžních fondů k 31.12.2009

Stav fondů k 31.12.2009	v Kč	Krytí fondů k 31.12.2009	v Kč
902-Fond oběžných aktiv	364.644,-	241 - Běžný účet	8.758.236,-
911-Fond odměn	219.000,-	245 - Účet cizích prostř.	691.419,-
912-Fond FKSP	136.603,-	261 - Pokladna	42.617,-
914-Fond rezervní	3.934.480,-	243 - Účet FKSP	97.375,-
916-Fond reprodukce DM	2.598.670,-	311 - Pohledávky	3.977.908,-
6- Výnosy hl. činnosti	54.777.741,-	5 - Náklady hl. činnosti	53.935.725,-
321-Dodavatelé	1.498.942,-	385 - Příjmy příštích obd.	0
331-Zaměstnanci	4.953,-	348- pohl. reg.p.-dary JMK	377.460,-
325-Ostatní závazky	571.553,-	388 - Dohadné účty aktivní	278.879,-
336-Zúčtov. s instit. ZSP	1.512.213,-	381- Nákl.příštích období	27.449,-
342-Ostatní přímé daně	409.711,-	112 - Zásoby	495.493,-
341-Daň z příjmu	0	314 - Zálohy	2.514,-
333-Jiné závazky-zaměst.	2.612.009,-	263 - Ceniny	5.430,-
383-Výdaje příštích obd.	0		
384-Výnosy příštích obd.	1.481,-		
389-Dohadné účty pas.	0		
Výsledek hospodař. DČ	48.505,-		
CELKEM*	68.890.505,-	CELKEM*	68.890.505,-

kontrola zdrojů krytí investičního fondu k 31.12.2009 (účet 916)

Text	Hodnota v Kč	Výpočet v Kč
241	8.758.236,30	8.758.236,30
minus 911	- 219.000,-	
minus 914	- 3.934.479,78	- 4.153.479,78
sk. 26*	48.047,-	48.047,-
splatné pohl. (ú.311+378)	3.977.907,70	
ú. 348,21 - pohl. dary JMK	377.460,-	
minus soudně řešené a vymáhané po lh. spl.	- 14.880,-	4.340.487,70
účet 314	2.514,-	2.514,-
účet 385	0	
účet 388	278.879,-	278.879,-
účet. tř. 1*	495.492,87	
mínus 902	- 364.643,55	130.849,32
minus závazky : 32*	- 2.070.494,73	
331	- 4.953,-	
333	- 2.612.009,-	
336	- 1.512.213,-	
34*	- 409.711,-	
379	0	- 6.609.380,73
383+389	0	0
Součet		2.796.152,81
Zůstatek účtu 916		2.598.670,49
Rozdíl (+) *		197.482,32

*Z výše uvedených přehledů je patrné krytí všech fondů organizace.

Kromě fondu FKSP jsou všechny prostředky fondů soustředěny na běžném účtu a je o nich účtováno na účtu 241. Z ekonomického hlediska by bylo pro naši organizaci nevhodné vést pro jednotlivé fondy samostatné bankovní účty.

VII. Kontrolní činnost

Roční plán kontrolní činnosti pro rok 2009

Předmět a rozsah kontrolovaných agend	Zodpovídá
Ústavní kontrola stavu, evidence a uložení omamných látek	MUDr. Královcová
Kontrola preskripce a účelné farmakoterapie	MUDr. Královcová
Kontrola ošetrovatelské péče	MUDr. Královcová
Kontrola docházky lékařů	MUDr. Královcová
Kontrola vyřizování stížností, připomínek a přání pacientů	MUDr. Královcová
Kontrola dodržování limitů práce přesčas a dohod o pracovní činnosti lékařů	MUDr. Královcová
Kontrola uložení, evidence a stavu omamných látek- měsíčně	MUDr.Moraňová
Kontrola plnění rozpočtu	Ing. Čadková
Kontrola účetních dokladů	Ing. Čadková
Kontrola vystavených faktur	Ing. Čadková
Kontrola pokladních dokladů	Ing. Čadková
Kontrola výkazů mzdových nároků zaměstnanců hosp. úseku	Ing. Čadková
Kontrola provozu vozového parku	Ing. Čadková
Kontrola spotřeby stravy	Ing. Čadková
Kontrola formální správnosti účetních dokladů	N. Holíková
Kontrola zůstatků účtů hlavní účetní knihy	N.Holíková
Kontrola cestovních příkazů a vyúčtování cestovních náhrad	M. Höklová
Kontrola teploty a kvality vydávaných jídel	O. Bohatcová
Kontrola dodržování hygieny v provozu kuchyně	O. Bohatcová
Kontrola používání ochranných pracovních prostředků v kuchyni	O. Bohatcová
Kontrola oprávněnosti čerpání prostředků FKSP na stravování	O.Bohatcová M.Höklová
Kontrola výkazů mzdových nároků zaměstnanců zdrav. úseku a kontrola rozpisu směn	D. Jílková
Kontrola dodržování provozního řádu a pracovního řádu	D. Jílková
Kontrola ošetrovatelské péče a ošetrovatelské dokumentace	D. Jílková
Kontrola evidence, vykazování a sledování mimořádných událostí v zařízení	D. Jílková

Vyhodnocení plánu kontrolní činnosti prováděné organizací

Ústavní kontrola stavu, evidence a uložení omamných látek

Pololetní ústavní kontrola stavu, evidence a uložení omamných látek byla provedena dne 30.6.2009 a 31.12.2009 MUDr. Královcovou.

Závěr – nebyly shledány závady.

Kontrola preskripce a účelné farmakoterapie

Kontrola preskripce a účelné farmakoterapie byla prováděna pravidelně, jedenkrát týdně.

Závěr – problematika byla řešena okamžitě, nebyly překročeny lékové paušály od zdravotních pojišťoven.

Kontrola ošetrovatelské péče

Kontrola ošetrovatelské péče byla prováděna jednou týdně při velkých vizitách na všech čtyřech lůžkových odděleních.

Závěr – zjištěné závady byly odstraňovány okamžitě.

Kontrola docházky lékařů

Kontrola docházky lékařů byla prováděna měsíčně.

Závěr – nebyly shledány závady.

Kontrola vyřizování stížností, připomínek a přání pacientů

Kontroly prováděny průběžně MUDr. Královcovou.

Závěr – byla řešena jedna stížnost, týkající se roku 2005.

Kontrola dodržování limitů práce přesčas a dohod o pracovní činnosti lékařů

Kontrola dodržování limitů práce přesčas a dohod o pracovní činnosti lékařů byla prováděna měsíčně.

Závěr – limity práce přesčas nebyly překročeny, nebyly shledány závady v dohodách o pracovní činnosti lékařů.

Kontrola uložení, evidence a stavu omamných látek

Kontrolu uložení, evidence a stavu omamných látek prováděla měsíčně MUDr. Moraňová na všech čtyřech lůžkových odděleních.

Závěr – nebyly shledány závady.

Kontrola plnění rozpočtu

Je prováděna pravidelně na podkladě účetní uzávěrky a výkazů za jednotlivé měsíce.

Závěr – změny byly zasílány v souladu se „Zásadami“ na požadovaných tiskopisech zřizovateli. Nedošlo k překročení závazných ukazatelů.

Kontrola účetních dokladů

Byla průběžně prováděna kontrola účetních dokladů zaúčtovaných v období leden až prosinec 2009 z pohledu zajištění správného, hospodárního, účelného a efektivního vynakládání veřejných prostředků při zajišťování stanovené činnosti včetně doložení předepsaných dokladů k prokázání uskutečněné operace dle Zřizovací listiny.

Závěr – nedostatky (nepřesné nebo neúplné označení dodávky, cena neodpovídala nabídce, chybějící nebo chybné náležitosti dokladů atd.) zjištěné kontrolou byly okamžitě odstraňovány.

Kontrola vystavených faktur

Byla provedena kontrola 174 ks vystavených faktur za regulační poplatky a 235 faktur za ostatní činnosti v období leden až prosinec 2009. Faktury jsou řádně číslovány, evidovány a zakládány a obsahují předepsané náležitosti.

Závěr – nebyly shledány závady.

Kontrola pokladních dokladů

Měsíčně byla prováděna kontrola veškerých pokladních dokladů po stránce formální i věcné správnosti včetně doložení předepsaných dokladů k prokázání uskutečněné operace. Celkem bylo zkontrolováno 1.618 ks pokladních dokladů z toho 832 výdajových a 786 příjmových pokladních dokladů.

Závěr – zjištěné drobné nedostatky (neúplné nebo chybné náležitosti dokladů) byly okamžitě odstraňovány.

Kontrola výkazů mzdových nároků zaměstnanců hospodářského úseku

Měsíčně ve spolupráci se mzdovou účetní byla prováděna kontrola výkazů mzdových nároků zaměstnanců na pracovištích hospodářského úseku, tj. administrativa, provoz stravování, provoz prádelny, údržba, zahrada, vrátnice.

Závěr – zjištěné závady, nepřesnosti, příp. jiné nedostatky byly okamžitě odstraněny.

Kontrola provozu vozového parku

Byla prováděna kontrola dodržování vnitropodnikové směrnice č.6 - Provozu vozového parku.

Byly provedeny kontroly úklidu v garáži a kontrola záznamů o provádění pravidelné údržby vozidel. Vždy po skončení měsíce je provedena kontrola vedení příslušné předepsané evidence.

Měsíčně je prováděna kontrola hospodárnosti provozu vozidel, formální a věcná správnost žádanek a příkazů k jízdě.

Závěr – zjištěné drobné nedostatky byly okamžitě odstraňovány.

Kontrola spotřeby stravy

Měsíčně byla vyhodnocována a současně prováděna kontrola spotřeby stravy vyjádřené v Kč za stravovací jednotku v souladu s plánovanou kalkulací a rozpočtem.

Závěr – nebyly shledány závady.

Kontrola formální správnosti účetních dokladů

Průběžně byla prováděna kontrola formální správnosti veškerých dokladů k zaúčtování za období leden až prosinec 2009.

Závěr – zjištěné drobné nedostatky byly okamžitě odstraňovány.

Kontrola zůstatků účtů hlavní účetní knihy

Měsíčně byla prováděna kontrola zůstatků účtů hlavní knihy na stavy v evidenci zpracovávané jednotlivými zaměstnanci.

Závěr – případné nesrovnalosti byly okamžitě dohledány, řešeny a napraveny.

Kontrola cestovních příkazů a vyúčtování cestovních náhrad

Byla provedena kontrola celkem 141 ks cestovních příkazů. Kontrola byla zaměřena na náležitosti a správnost vyúčtování cestovních náhrad a jejich prokázání.

Závěr - zjištěné nedostatky (nevyplněné údaje) byly okamžitě odstraňovány.

Kontrola teploty a kvality vydávaných jídel

Podle Nařízení Evropského parlamentu a Rady 852/2004 a Vyhlášky 137/2004 Sb., o hygienických požadavcích na stravovací služby má naše nemocnice vypracován systém kritických bodů (HACCP) možné kontaminace připravovaných jídel ve stravovacím provozu. Aktualizace HACCP byla provedena oprávněnou osobou v listopadu 2008.

V souladu s tímto systémem jsou pracovníci kuchyně povinni denně měřit teplotu vydávaných jídel.

O výsledcích naměřených teplot vedou evidenci. Při měření teploty vydávaných jídel je denně kontrolována i kvalita. Nutriční terapeutka provádí denně výběr kvalitních potravin určených

ke zpracování a po dohotovení jídel zkontroluje chuťově i vzhledově kvalitu připravených jídel.

Závěr – zjištěné nedostatky byly okamžitě odstraňovány.

Kontrola dodržování hygieny v provozu kuchyně

Ve stravovacím provozu je denně kontrolováno dodržování hygieny již co se týká běžného úklidu pracovních ploch, mytí nádobí, strojů a podlah. Týdně se provádí úklid skladů, provozních místností a šaten, obložení stěn. Jednou za tři měsíce zařazujeme sanitární den včetně mytí vzduchotechniky. Pravidelně každý rok se malují a natírají poškozené plochy. Také je kontrolován možný výskyt hmyzu a hlodavců. Odpady se třídí a likvidují předepsaným způsobem.

Zaměstnanci stravovacího provozu jsou pravidelně jedenkrát ročně proškoleni v nových a platných předpisech. O těchto školeních je vedena evidence.

Závěr – nebyly shledány závady.

Kontrola používání ochranných pracovních prostředků v provozu kuchyně

Každý pracovník stravovacího provozu je podle vnitřní směrnice č.9 „Osobní ochranné pracovní prostředky“ vybaven pracovním oděvem, obuví a ochrannými prostředky včetně pokrývky hlavy a je povinen je používat. Používání je kontrolováno denně.

Závěr – drobné nedostatky a opomenutí byla okamžitě napravena.

Kontrola oprávněnosti čerpání prostředků FKSP na stravování

V průběhu roku byly provedeny kontroly oprávněnosti čerpání příspěvku na stravování z FKSP. Podle výkazů mzdových nároků u zaměstnanců, kteří neodpracovali pracovní směnu v minimální délce 3 hodiny, bylo prověřováno, zda-li v tento den neodebrali oběd za cenu sníženou o příspěvek z FKSP na potraviny a sníženou o náklady na režie, na což by neměli nárok.

Závěr – nebyly shledány závady.

Kontrola výkazů mzdových nároků zaměstnanců zdrav. úseku a kontrola rozpisu směn

Měsíčně je prováděna společně se mzdovou účetní kontrola mzdových nároků. Kontrola rozpisu směn na jednotlivých stanicích je prováděna jedenkrát měsíčně, je zaměřena na dodržování Zákoníku práce, rozpis směn a počet zaměstnanců ve směně je aktualizován dle závažnosti zdravotního stavu pacientů a jejich počtu na stanicích.

Závěr – zjištěné drobné nedostatky byly odstraněny okamžitě.

Kontrola dodržování provozního řádu a pracovního řádu

Namátková kontrola docházky zaměstnanců, dodržování a využívání pracovní doby, kontrola manipulace s odpady.

Závěr – zjištěné drobné závady byly odstraněny okamžitě.

Kontrola ošetrovatelské péče a ošetrovatelské dokumentace

Kontrola ošetrovatelské péče byla prováděna průběžně a byla především zaměřena na kontrolu prevence a ošetřování dekubitů, pravidelné polohování pacientů, dostatečnou hydrataci pacientů. Kontrola ošetrovatelské dokumentace byla prováděna denně s cílem co nejvýstižněji a odborně formulovat individuální potřeby pacientů, aby mohly být kvalitně uspokojovány.

Závěr – zjištěné drobné závady v ošetrovatelské péči byly odstraněny na místě, stejně jako drobné závady ve formulacích v ošetrovatelské dokumentaci.

Kontrola evidence, vykazování a sledování mimořádných událostí v zařízení

Evidence byla zavedena 1.4.2007. Jednou měsíčně je prováděno vyhodnocení a jsou přijímána opatření.

Komentář k nastavení vnitřního kontrolního systému a k jeho účinnosti

Vnitřní kontrolní systém nemocnice je řešen Organizační směrnicí č.29 s účinností od 1.1.2003 a je zpracována v souladu se zákonem č.320/2001 Sb., o finanční kontrole ve veřejné správě, ve znění pozdějších předpisů a aktualizována ve smyslu prováděcí vyhlášky číslo. 416/2004 Sb. (dále jen zákona). Součástí vnitřního kontrolního systému je i Organizační směrnice č.1/2 Oběh účetních dokladů a Podpisové vzory.

Řídící kontroly jsou prováděny k tomu určenými pracovníky předběžně, průběžně a následně tak, jak vyplývá z Organizační směrnice č. 29. Byl zpracován a schválen roční plán kontrol. Při řídicích kontrolách nebyla učiněna závažná zjištění ve smyslu § 22 odst. 6 zák., ani větší nedostatky. Drobné nedostatky jsou odstraňovány okamžitě. Podrobná zpráva o jeho plnění a výsledku kontrol je v bodě VII. této „Zprávy“.

V souladu s bodem 6.2.5. „Zásad vztahů orgánů Jihomoravského kraje k řízení příspěvkových organizací“ z důvodu malé pravděpodobnosti výskytu nepřiměřených rizik při hospodaření s veřejnými prostředky je funkce interního auditu nahrazena výkonem veřejnoprávní kontroly. Ta byla v červenci 2009 provedena pověřenými zaměstnanci zřizovatele – odboru zdravotnictví JMK podle pravidel stanovených obecně závaznými předpisy orgánů kraje. Pro veřejnoprávní kontrolu jsou průběžně vypracovávány a vyhodnocovány přehledy o čerpání rozpočtu, o výsledcích hospodaření a o plnění závazných ukazatelů, průběžně v závislosti na změnách v legislativě byly v požadovaném rozsahu a termínech zpracovávány a vyhodnocovány mzdové inventury, dále rozborů nákladů a výnosů, podklady pro kontrolu nájemních smluv, přehledy o výběru regulačních poplatků, podklady pro různé analýzy (energetická spotřeba JMK, náklady na likvidace odpadů, dodávky nízkomolekulárních heparinů, atd.), kalkulace hlavní a doplňkové činnosti, spotřeby energií a PHM a další požadované výkazy, přehledy a rozborů.

V roce 2009 byla pověřenými pracovníky odboru zdravotnictví JMK provedena veřejnoprávní kontrola ve smyslu zák.č.320/2001 Sb. kontrola nestátního zdravotnického zařízení ve smyslu zákona č. 160/1992 Sb.

Na úseku stravování – kuchyně byla provedena kontrola pověřenými pracovníky Krajské hygienické stanice Brno.

Kontrolu dodržování interních směrnic a předpisů na úseku BOZP provedl v červnu 2009 Územní svazový inspektor Odborového svazu zdravotnictví a sociální péče ČR v Brně.

V únoru a březnu 2009 provedli šetření ve zdravotnickém zařízení pověřenými pracovníci Všeobecné zdravotní pojišťovny ČR a v březnu 2009 pověřenými pracovníci Zdravotní pojišťovny Ministerstva vnitra.

Kontrolu dodržování právních předpisů v odměňování zaměstnanců, náhrady mzdy a dodržování pracovní doby a doby odpočinku provedl v říjnu pověřený pracovník Oblastního inspektorátu práce pro Jihomoravský a Zlínský kraj.

Pověření pracovníci Okresní správy sociálního zabezpečení Blansko se v březnu zaměřili na kontrolu pojistného a plnění úkolů v oblasti nemocenského a důchodového pojištění.

Kontrolami nebylo zjištěno pochybení. Doporučená opatření byla přijata a projednána s odpovědnými pracovníky.

V naší organizaci se v roce 2009 nevyskytla žádná zjištění nutná k předání k dalšímu řízení.

Na základě vyhlášky č. 416/2004 Sb., v platném znění, kterou se provádí zákon č. 320/2001 Sb., o finanční kontrole, byla splněna povinnost organizace zpracovat zprávu o výsledcích finančních kontrol za uplynulý rok tj. 2009. Zpráva ve zkráceném rozsahu se všemi požadovanými přílohami byla zpracována a v termínu dne 25.1.2010 v elektronické podobě prostřednictvím databáze ministerstva financí – Modulu ročních zpráv zaslána JMK.

Komentář k nastavení kritérií pro hodnocení hledisek hospodárného, efektivního a účelného výkonu veřejné správy v oblastech, kde nejsou stanovena právními předpisy, technickými nebo jinými normami a podrobný komentář týkající se vyhodnocování těchto kritérií

Vedení naší organizace pravidelně každoročně v lednu vypracovává plán kontrolní činnosti na příslušný rok. Tento plán je zaměřen na rizikové oblasti a činnosti při nakládání s veřejnými prostředky s cílem zavčas odhalit případné nedostatky nebo nehospodárné, neefektivní či neúčelné nakládání s veřejnými prostředky.

V naší organizaci je zaveden soubor organizačních směrnic pro činnosti, které nejsou konkrétně řešeny právními předpisy, technickými a jinými normami. Pro hodnocení hospodárného, efektivního a účelného vynaložení nákladů slouží především Organizační směrnice č.29 – Kontrolní systém, Organizační směrnice č. 1/2 - Oběh účetních dokladů a Podpisové vzory. Limity, kritéria pro dodržování a vyhodnocování hospodárnosti, efektivnosti a účelnosti jsou stanoveny v dalších směrnících např. Osobní ochranné pracovní prostředky, Vnitřní platový předpis, Zásoby – jejich evidence a oceňování, Dlouhodobý majetek – jeho evidence a oceňování, Provoz vozového parku, Inventarizace majetku a závazků, Zásady pro účtování nákladů a výnosů, Likvidace a zhodnocení hmotného a nehmotného majetku, atd. Směrnice jsou průběžně aktualizovány.

Za účelem zajištění hospodárnosti, tj. zajištění stanovených úkolů s co nejnižším vynaložením prostředků, jsou prováděna výběrová řízení, průzkumy trhu, využívání slev, atd.

V rámci zajištění efektivnosti použití prostředků se zaměřujeme na porovnání informací o nákladovosti jednotlivých činností u jiných organizací. Za tímto účelem jsou zpracovávány kalkulace, sledovány náklady na příslušné činnosti, nabídka a poptávka v regionu, atd.

K zajištění účelnosti použití prostředků slouží především nastavený kontrolní systém, kde již při vzniku případného výdaje je dle stanoveného rozsahu pravomocí prováděna kontrola.

Roční plán kontrolní činnosti prováděné organizací je zpracován se záměrem získání okamžitých informací o hospodárném, efektivním a účelném vynaložení veřejných prostředků.

Kromě toho v souladu se zavedeným kontrolním systémem jsou průběžně na jednotlivých dokladech prováděny záznamy pověřených osob o všech operacích a kontrolách, k čemuž slouží předtištěné formuláře např. průvodní doklad ke každému účetnímu případu, pokladní doklady, mzdové listy, záznamy o provozu vozidel a spotřebě PHM, cestovní příkazy, výdejky ze skladu, atd.

Kromě této vlastní kontrolní činnosti jsou v naší organizaci prováděny zřizovatelem veřejnoprávní kontroly i kontroly ostatních institucí (Krajská hygienická stanice JMK Brno, Město Letovice – odbor finanční, Státní ústav pro kontrolu léčiv, Všeobecná zdravotní pojišťovna, Zdravotní pojišťovna Ministerstva vnitra, Finanční úřad, Oblastní inspektorát práce pro Jihomoravský a Zlínský kraj, Okresní správa sociálního zabezpečení Blansko, Územní svazový inspektor BOZP, Hasičský záchranný sbor JMK, atd). Ani těmito kontrolami nebyly shledány žádné závažné závady ani nedostatky. Doporučená opatření jsou okamžitě realizována. Drobné nedostatky jsou odstraňovány okamžitě při zjištění.

Externí kontroly a jejich výsledky

Všeobecná zdravotní pojišťovna – šetření stavu vybírání regulačních poplatků

Kontrolní zpráva: Záznam o skutečnostech zjištěných šetřením ve zdravotnickém zařízení ze dne 25.2.2009
Kontrolu provedla: MUDr. Pavla Křupková
Termín kontroly: 25.2.2009
Kontrolované období: leden a únor 2009
Kontrolní zjištění: nebyly shledány závady
Nápravná opatření: nebyla uložena

Všeobecná zdravotní pojišťovna – šetření stavu vybírání regulačních poplatků a porovnání vyúčtování s dokumentací (38 ks)

Kontrolní zpráva: Záznam o skutečnostech zjištěných šetřením ve zdravotnickém zařízení ze dne 18.3.2009
Kontrolu provedly: MUDr. Pavla Křupková, MUDr. Šárka Nedorostová
Termín kontroly: 18.3.2009
Kontrolované období: únor 2009
Kontrolní zjištění: nebyly shledány závady
Nápravná opatření: nebyla uložena

Zdravotní pojišťovna ministerstva vnitra - kontrola vykázané zdravotní péče .

Zákon č. 48/1997 Sb., o veřejném zdravotním pojištění ukládá zdravotním pojišťovnám v §42, odst.1 kontrolovat „využívání a poskytování zdravotní péče hrazené ze zdravotního pojištění v jejím objemu a kvalitě včetně dodržování cen u smluvních zařízení a pojištěnců“.

Dále kontrolují, zda poskytnutá péče odpovídá péči vyúčtované zdravotní pojišťovně podle § 42, odst.3, písmeno a) zákona č.48/1997 Sb., byly vyúčtovány pouze ty výkony, léčivé přípravky a prostředky zdravotnické techniky, které je zdravotní pojišťovna povinna uhradit podle §42, odst.3, písmeno b) zákona č.48/1997 Sb. a zda rozsah a druh zdravotní péče odpovídá zdravotnímu stavu pojištěnce dle §42, odst. 3, písmeno c) zákona č. 48/1997 Sb.

Kontrolní zpráva: Revizní zpráva č. 06/0309
Revizní zpráva č. 07/0309
Kontrolu provedli: MUDr. Nazarčuk Alexander CSc., MUDr. Drábová Ivana,
Bc. Hrazdira Karel
Termín kontroly: 9.3.2009
Kontrolované období: 1. pololetí 2008
2. pololetí 2008
Kontrolní zjištění: 1. pololetí 2008 - bylo odmítnuto 336,- Kč – změna původní vykázané kategorie 4 na kategorii 3.
2. pololetí 2008 - bylo odmítnuto 4.116,-Kč – změna původní vykázané kategorie 4 na kategorii 3.
Nápravná opatření: nebyla uložena

Státní kontrola Krajské hygienické stanice, JMK Brno podle Nařízení Evropského parlamentu a Rady č. 882/ 2004 o úředních kontrolách za účelem ověřování dodržování právních předpisů o krmivech a potravinách, zákona č. 258/2000 Sb., o ochraně veřejného zdraví, zákona č. 552/1991 Sb., o státní kontrole, ve znění pozdějších předpisů byla provedena kontrola za účelem dodržování povinností vyplývajících z výše uvedených předpisů.

Kontrolní zpráva: BK/19406/2009/HV
Kontrolu provedla: MUDr. Eliška Tajovská
Termín kontroly: 22.4.2009
Předmět a účel kontroly: Dodržování povinností stanovených v hygienických předpisech
Kontrolní zjištění: nedostatky nebyly zjištěny

Krajský úřad Jihomoravského kraje - kontrola nestátního zdravotnického zařízení ve smyslu zákona č. 160/1992 Sb., o zdravotní péči v nestátních zdravotnických zařízeních, ve znění pozdějších předpisů, zákona č.20/1966 Sb., o péči o zdraví lidu, ve znění pozdějších předpisů, vyhlášky č.49/1993 Sb., o technických a věcných požadavcích na vybavení zdravotnických zařízení, ve znění pozdějších předpisů, zákona č.96/2004 Sb., o podmínkách získávání a uznávání způsobilosti k výkonu nelékařských zdravotnických povolání a k výkonu činností souvisejících s poskytováním zdravotní péče a o změně některých souvisejících zákonů, ve znění pozdějších předpisů, vyhlášky č.424/2004 Sb., kterou se stanoví činnosti zdravotnických pracovníků a jiných odborných pracovníků, vyhlášky č.195/2005 Sb., kterou se upravují podmínky předcházení vzniku a šíření infekčních onemocnění a hygienické požadavky na provoz zdravotnických zařízení a ústavů sociální péče, ve znění pozdějších předpisů, vyhlášky č. 385/2006 Sb., o zdravotnické dokumentaci, ve znění pozdějších předpisů, zákona č.552/1991 Sb., o státní kontrole, ve znění pozdějších předpisů.

Kontrolní zpráva: Protokol SpZn.:S-JMK 98640/2009/OZ
Kontrolu provedla: Marta Ondříková
Termín kontroly: 20.7. 2009
Kontrolované období: jeden rok zpětně ke dni kontroly
Kontrolní zjištění: nebylo shledáno porušení povinností vyplývajících ze shora uvedených předpisů

Krajský úřad Jihomoravského kraje - veřejnoprávní kontrola na základě § 9 zákona č.320/2001 Sb., o finanční kontrole ve veřejné správě, ve znění pozdějších předpisů a § 15 zákona č. 250/2000 Sb., o rozpočtových pravidlech územních rozpočtů, ve znění pozdějších předpisů.

Kontrolní zpráva: Protokol č.j. JMK 154792/2009 OZ, SpZn.: S-JMK 998925/2009 OZ
Kontrolu provedli: Ing. Jiří Kolářský, Libuše Karmazínová
Termín kontroly: 20.7.2009
Kontrolované období: rok 2008, 2009
Kontrolní zjištění: nebyl stanoven odvod za porušení rozpočtové kázně
Doporučená opatření : byla neprodleně odstraněna
Nebylo uloženo předložit písemnou zprávu o vnitřních opatřeních organizace vycházející z doporučení kontrolního pracovníka.

Okresní správa sociálního zabezpečení v Blansku – kontrola pojistného a plnění úkolů v nemocenském pojištění a důchodovém pojištění ve smyslu ustanovení § 6 odst. 4 písm. o) zákona č.582/1991 Sb., v platném znění, a §84 odst.2 písm. i) zákona č.87/2006 Sb., v platném znění

Kontrolní zpráva: Protokol č. 343/09 o kontrole pojistného a plnění úkolů v nemocenském pojištění a důchodovém pojištění

Kontrolu provedly: PhDr. Maňoušková Michaela, Stloukalová Marie

Termín kontroly: 17.-18.3.2009

Kontrolované období: nemocenské pojištění od 1.4.2007 do 31.12.2008
důchodové pojištění od 1.4.2007 do 31.12.2008

Kontrolní zjištění: nemocenské pojištění – byl zjištěn přeplatek na peněžité pomoci v mateřství o jeden den ve výši 263,- Kč, dále byl zjištěn nedoplatek na podpoře při ošetřování člena rodiny o dva dny v celkové výši 838,- Kč
důchodové pojištění – nebyly zjištěny závady

Nápravná opatření: přeplatek na PPM ve výši 263,- Kč byl uhrazen na účet OSSZ, nepromlčený nedoplatek na POČR ve výši 838,- Kč byl zaměstnankyni doplacen v nejbližším výplatním termínu

Oblastní inspektorát práce pro Jihomoravský a Zlínský kraj v Brně – dodržování povinností vyplývajících z § 3 odst. 1 písm. a), b) a odst. 2 písm. b) zákona č. 251/2005 Sb., zákoníku práce, zákona o platu a zákona o cestovních náhradách

Kontrolní zpráva: Protokol sepsaný podle § 8 písm. h) zákona č. 251/2005 Sb., č.j. 3490/53/9.33/09/15.2

Kontrolu provedla: PhDr. Jukličková Alena

Termín kontroly: 2.10. a 16.10.2009

Kontrolované období: 1.1.-30.9.2009

Kontrolní zjištění: na úseku vzniku a skončení pracovních poměrů, pracovní doby a odměňování zaměstnanců nebyly shledány závady

Nápravná opatření: nebyla uložena

Sdělení o zabezpečení uložených nápravných opatřeních bylo zasláno OSSZ dne 26.3.2009.

Informace o výsledku prověření přiměřenosti a účinnosti systému finanční kontroly

Z výše uvedeného vyplývá, že v naší organizaci nastavený a zaběhnutý kontrolní systém je přiměřený a účinný pro zajištění hospodárného, efektivního a účelného provozu naší organizace a pro zajištění požadované úrovně poskytované ošetrovatelské péče pacientům a dalších technicko-hospodářských činností.

Každoročně je zpracováván plán kontrolní činnosti s uvedením předmětu a rozsahu kontrolovaných agend a se stanovením odpovědných pracovníků. Po skončení roku je tento plán kontrolní činnosti vyhodnocován. Nebyly shledány závažné závady ani nedostatky. Drobné nedostatky jsou odstraňovány okamžitě při zjištění.

Každoročně jsou prováděny veřejnoprávní kontroly pověřenými veřejnoprávními subjekty. Nebyly shledány závady, nevyskytla se žádná zjištění nutná k předání k dalšímu řízení, na podkladě kontrolních zjištění nebyly stanoveny žádné odvody za porušení rozpočtové kázně.

VIII. Informace o výsledku inventarizace majetku a závazků

Inventarizace majetku a závazků je prováděna ve smyslu zákona č. 563/1991 Sb., o účetnictví, ve znění pozdějších předpisů a dle ČSÚ číslo 501, 506, 512, 513, 514 a 515, kterými se provádějí některá ustanovení zákona č. 563/1991 Sb., o účetnictví, ve znění pozdějších předpisů pro účetní jednotky, které jsou územními samosprávnými celky, příspěvkovými organizacemi, státními fondy a organizačními složkami státu a také dle interní Směrnice č.7 - Inventarizace majetku a závazků.

Na základě této směrnice byla MUDr. Drahoslavou Královcovou, pověřenou řízením NMB Letovice dne 15.9.2009 jmenována hlavní inventarizační komise ve složení:

Předseda: Ing. Ludmila Čadková, vedoucí ekonomicko správního úseku

Členové: Noemi Holíková, účetní
Daniela Jílková, vrchní sestra
Sylva Wernerová, administrativní pracovnice

Vyřazovací a škodní komise byly jmenovány ředitelem NMB v roce 2006 na dobu neurčitou. Vyřazovací komise posuzuje přebytečnost a neupotřebitelnost majetku a předkládá řediteli návrhy na jeho vyřazení.

Škodní komise posuzuje rozsah škod vzniklých na majetku NMB a míru zavinění konkrétních osob a předkládá řediteli návrhy na opatření.

Složení škodní komise je stejné jako složení komise vyřazovací.

Složení vyřazovací a škodní komise:	Předseda:	Ing. Ludmila Čadková
	Členové:	Daniela Jílková Leoš Popelka Sylva Wernerová Ivana Širůčková

Vedoucím ekonomicko správního úseku byly jmenovány dílčí inventarizační komise na jednotlivých střediscích úseku ekonomicko správním.

Vrchní sestrou byly jmenovány dílčí inventarizační komise na jednotlivých střediscích úseku zdravotnického.

Dále byly MUDr. Drahoslavou Královcovou, pověřenou řízením NMB Letovice určeny termíny fyzických a dokladových inventur jednotlivých kategorií majetku v NMB Letovice.

Inventurní soupisy DNM, DHM, DDNM, DDHM a ODDHM s ODDNM v podrozvahové evidenci - účet 973 jsou založeny ve finanční účtárně.

Při inventarizaci bylo postupováno v souladu s Příkazem ředitele o Provedení řádné inventarizace majetku a závazků k 31.12.2009. Veškeré dokumenty o provedené inventarizaci jsou založeny ve finanční účtárně NMB.

Komentář k výsledkům inventarizace majetku:

Při inventarizaci majetku nebyly k 31.12.2009 zjištěny žádné rozdíly mezi fyzickým a účetním stavem, jak v dlouhodobém hmotném majetku, tak ani v dlouhodobém nehmotném majetku, to znamená, že provedená fyzická a dokladová inventarizace majetku v naší nemocnici je po odsouhlasení v souladu s účetní evidencí.

Změny, které proběhly v průběhu roku 2009 u veškerých kategorií majetku se týkají vyřazení nepotřebného majetku – viz založené „Protokoly o fyzické likvidaci.“
Pořízení veškerého nového majetku je evidováno ve složce „Nově zakoupený majetek 2009“.

Inventarizace závazků

Závazky byly řádně zinventarizovány v průběhu měsíce ledna 2010 a k 31.12.2009 nebyly zjištěny rozdíly.

Inventarizace pohledávek

Pohledávky byly řádně zinventarizovány v průběhu měsíce ledna 2010 a k 31.12.2009 nebyly zjištěny rozdíly.

Inventarizace peněžní hotovosti v pokladně

Inventura k 31.12.2009 byla provedena 31.12.2009. Nebyly zjištěny rozdíly mezi účetním a fyzickým stavem.

Inventarizace poštovních známek

Inventura k 31.12.2009 byla provedena 31.12.2009. Nebyly zjištěny rozdíly mezi účetním a fyzickým stavem.

Inventarizace materiálu na skladě

Inventura byla provedena 31.12.2009. Nebyly zjištěny rozdíly mezi účetním a fyzickým stavem.

Inventarizace účtů

Stavy účtů byly řádně zinventarizovány v průběhu měsíce ledna 2010 a k 31.12.2009 nebyly zjištěny rozdíly.