



Nemocnice Milosrdných bratří Letovice

příspěvková organizace

**ZPRÁVA
O ČINNOSTI PŘÍSPĚVKOVÉ ORGANIZACE**

za rok 2012



Nemocnice Milosrdných bratří Letovice, příspěvková organizace
Pod Klášteřem 17, 679 61 Letovice – Telefon:516 426 111 – Fax:516 426 104
E-mail: nmbletovice@nmbletovice.cz – Web: www.nmbletovice.cz – IČ:00387134
NMB Letovice je zapsána v obchodním rejstříku vedeném Krajským soudem v Brně, oddíl Pr, vložka 1250

Obsah:

| | |
|---|---------|
| Úvodní slovo ředitele příspěvkové organizace | str. 5 |
| I. Plnění úkolů v oblasti hlavní činnosti organizace | str. 7 |
| I. 1. Management | str. 7 |
| I. 2. Léčebně preventivní péče | str. 10 |
| I. 3. Ošetrovatelská péče | str. 17 |
| I. 4. Provozní činnosti | str. 21 |
| I. 5. Technické činnosti | str. 24 |
| II. Plnění úkolů v personální oblasti | str. 28 |
| III. Plnění úkolů v oblasti hospodaření | str. 31 |
| III. 1. Výnosy | str. 32 |
| III. 2. Náklady | str. 36 |
| III. 3. Finanční majetek | str. 47 |
| III. 4. Pohledávky a závazky | str. 47 |
| III. 5. Dotace a příspěvky včetně návratné finanční výpomoci z rozpočtu zřizovatele, státního rozpočtu, státních fondů, Národního fondu a rozpočtu jiných územních samospráv | str. 50 |
| III. 6. Investice | str. 50 |
| III. 7. Doplnková činnost | str. 52 |
| IV. Autoprovoz | str. 53 |
| V. Plnění úkolů v oblasti nakládání s majetkem | str. 54 |
| VI. Přehled o tvorbě a čerpání peněžních fondů | str. 59 |
| VII. Kontrolní činnost | str. 64 |
| VIII. Informace o výsledku inventarizace majetku a závazků | str. 72 |

Úvodní slovo ředitele příspěvkové organizace

Vážený zřizovateli, vážení přátelé, kolegové a spolupracovníci a pacienti se svými blízkými!

V tomto úvodním slovu k výroční zprávě Nemocnice Milosrdných bratří Letovice, p.o. za rok 2012 bych se chtěla zmínit o nejvýznamnějších skutečnostech, které v uplynulém roce ovlivnily chod naší nemocnice.

V roce 2012 se nepodařilo zajistit finanční prostředky na pokračování akce „Rekonstrukce NMB Letovice – III. etapa, 2. část“, která byla zahájena v letech 2010 a 2011 realizací dvou ze sedmi plánovaných stavebních objektů této rekonstrukce. 12. dubna 2012 jsme následně uspořádali slavnostní otevření těchto objektů - oddělení A a D a nového evakuačního výtahu s dostavbou. Tyto nové a zrekonstruované prostory otevřel pan hejtman JUDr. Michal Hašek. Spolu s panem hejtmánem nás navštívili četní představitelé společenského, politického a duchovního života za velkého zájmu médií a občanů města Letovice. V květnu 2012 se nemocnice podílela na přípravě a realizaci už třetího ročníku Kongresu s mezinárodní účastí Letovice Care 2012. Kongresu se zúčastnili odborníci z fakultních i okresních nemocnic prakticky z celé naší republiky, ze zahraničí lékaři ze Slovinska, Srbska, Maďarska a Slovenska. Kromě této významné prezentace naší nemocnice jsme se snažili po celý rok co nejvíce otevřít nemocnici veřejnosti. V červnu se opět konal den otevřených dveří, pravidelně za pacienty docházejí členové Nového sdružení zdravotně postižených v Letovicích se zábavným programem před velikonočními a vánočními svátky, zájemcům umožňujeme prohlídku nemocnice včetně historické lékárny v rámci aktivit Městského kulturního střediska Letovice.

Rok 2012 byl ve srovnání s minulými lety rekordní co do počtu ošetřených pacientů - 769, celkem jsme vykázali 43 640 ošetrovacích dnů, dosáhli jsme 99,4% využití lůžkové kapacity, průměrná doba ošetřování se zkrátila na 56,7 dne. Dosáhli jsme zlepšeného hospodářského výsledku 727 tisíc Kč. Z těchto údajů je zřejmé, že ekonomické ukazatele byly příznivé, proto se nám podařilo vybavit nábytkem a přístroji nové prostory v nemocnici, obnovit a pořídit nové rehabilitační pomůcky a patientské prádlo, provést výmalbu a údržbu podlah v nezrekonstruovaných prostorách nemocnice, zpřístupnit část podkroví pro zázemí sanitářů, pořídit čističky vzduchu a osvěžovače na pokoje pacientů a další opravy a úpravy areálu nemocnice včetně technických protiepidemických opatření. I v tomto roce pokračovala spolupráce se zdravotnickými a sociálními zařízeními celého regionu, daří se zlepšovat povědomí o nemocnici u veřejnosti. Navázali jsme užší kontakty s fakultními nemocnicemi a s úrazovou a vojenskou nemocnicí v Brně. 17% našich klientů v roce 2012 pocházelo z Brna a okolí. Veškeré naše snahy jsou zaměřeny zejména na zlepšování úrovně námi poskytovaných služeb, snažíme se budovat kvalitní, bezpečné, dobře vybavené a vlídné prostředí pro naše klienty i zaměstnance. V polovině roku jsme zahájili práce na implementaci systému managementu kvality podle požadavků ISO 9001 a ISO/EIC 27001. Dokončení implementace předpokládáme v červnu 2013.

Dovolu mi, abych závěrem poděkovala zejména našemu zřizovateli za trvalou podporu, metodické vedení a finanční pomoc při všech našich aktivitách, děkuji všem zaměstnancům, kteří svou prací a svým nasazením dopomohli k rozvoji a dobrému jménu nemocnice, hlavně děkuji všem našim pacientům a jejich blízkým za vstřícnost, trpělivost a důvěru v naše zdravotnické zařízení.

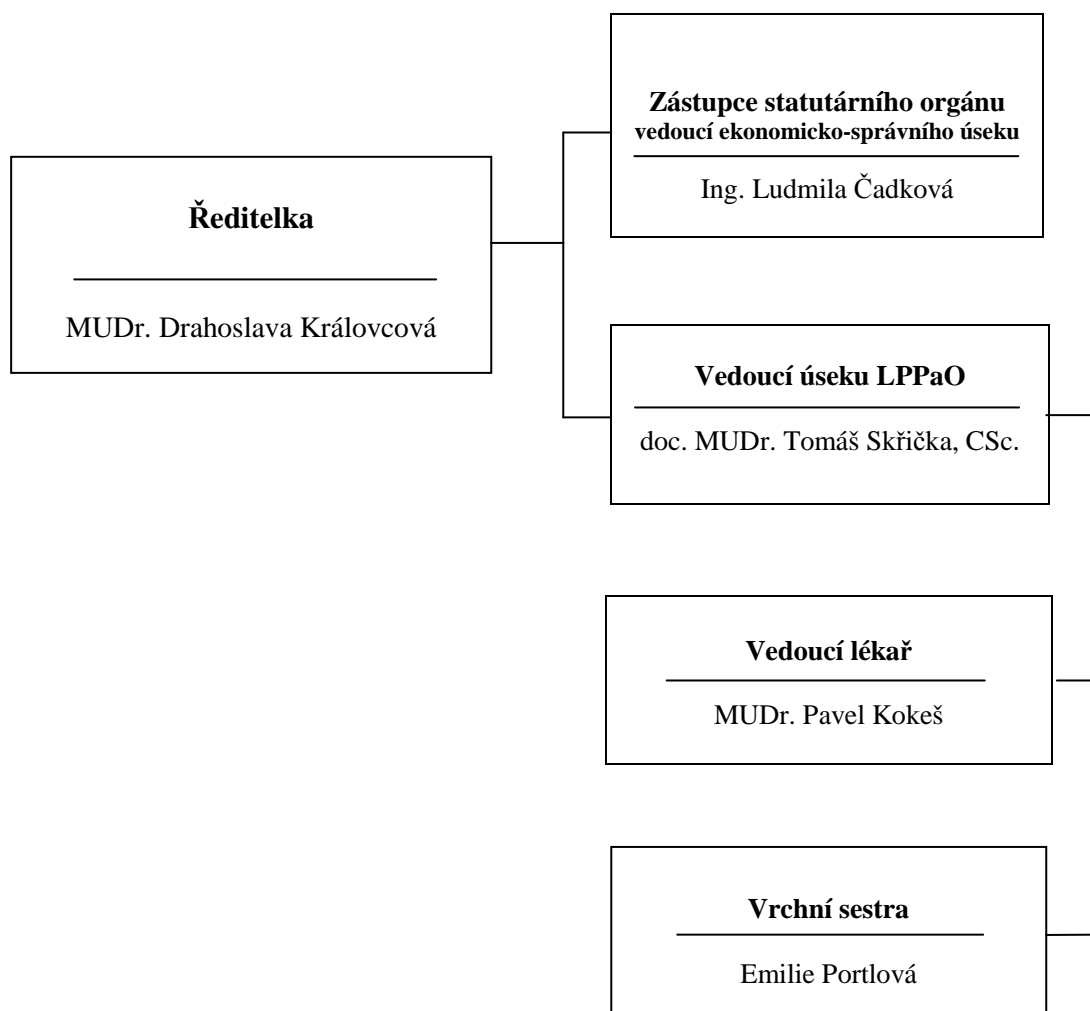
Dr. Drahoslava Královcová-ředitelka

I. Plnění úkolů v oblasti hlavní činnosti organizace

I.1. Management

Název organizace : Nemocnice Milosrdných bratří Letovice, příspěvková organizace
Adresa : Pod Klášterem 17, 679 61 Letovice
IČO : 00387134
Telefon : 516 426 111
Fax : 516 426 104
E-mail: nmbletovice@nmbletovice.cz
kralovcova@nmbletovice.cz
www stránky: www.nmbletovice.cz

Vedení organizace k 31.12.2012



Organizační schéma je přílohou této zprávy.

Získání certifikátu jakosti, akreditace, popř. další významné aktivity

V roce 2012 jsme zahájili práce na implementaci systému managementu kvality podle požadavků ISO 9001 a ISO/EIC 27001 ve spolupráci s poradenskou firmou NAVERTICA a.s., která byla pro naše zařízení vybrána ve výběrovém řízení. Dokončení implementace předpokládáme do června 2013.

Konkrétní realizované kroky k optimalizaci zdravotnického zařízení po stránce ekonomické a kvality a rozsahu poskytované péče

Po rekonstrukci dvou ze čtyř oddělení nemocnice probíhající v předcházejících letech se provoz nemocnice začal od začátku roku 2012 stabilizovat. Protože převažujícím zdrojem příjmů jsou pro nás i nadále platby od zdravotních pojišťoven (86,6% příjmů), byla naše pozornost zaměřena na dosažení co nejvyšší obložnosti, tj. maximálního využití všech lůžek nemocnice. Za rok 2012 bylo dosaženo rekordní obložnosti 99,4% díky spolupráci s regionálními nemocnicemi v Boskovcích a Blansku, ale nově i s brněnskými fakulními nemocnicemi, s Úrazovou nemocnicí Brno a s Vojenskou nemocnicí Brno. Vyšší platby od zdravotních pojišťoven z důvodu větší výkonnosti zařízení přispěly k ekonomické stabilizaci nemocnice. Vyhláškou MZ ČR stanovené sazby úhrad za ošetrovací den od zdravotních pojišťoven byly pro rok 2012 ve výši 103% roku 2010. Toto navýšení plateb od zdravotních pojišťoven pokrylo finanční požadavky na legislativou stanovenou bonifikaci všeobecných sester a navýšení platů lékařů z roku 2011, nikoli již zvýšení sazby DPH, vyšší ceny energií, dodávek a služeb, ani další rozvoj organizace.

Dne 31.12.2012 končila platnost rámcových smluv se zdravotními pojišťovnami. Z důvodu sloučení ZP MÉDIA s VZP a ZP Metal-Aliance s ČPZP trval smluvní vztah se šesti zdravotními pojišťovnami – VZP, ZPMV, VoZP, OZP, ČPZP, Revírní BP. V závěru roku byla se zdravotními pojišťovnami zahájena jednání a zaslány potřebné doklady, údaje o personálním a technickém vybavení organizace jako podklad pro uzavření nových rámcových smluv. Při vyjednávání podmínek pro uzavření smluv pomáhala zapojeným nemocnicím AČMN a AKN. Do konce roku byla uzavřena smlouva pouze s VZP a VoZP. Rámcové smlouvy s ostatními pojišťovnami byly uzavřeny na začátku roku 2013. Platnost námi uzavřených rámcových smluv je na 5 let na následnou lůžkovou péči typu LDN.

Dalším zdrojem příjmů jsou pro naši nemocnici regulační poplatky (6,7% příjmů). Specifická skladba našich pacientů (pacienti v bezvědomí, v tíživé sociální situaci, pacienti s problematickým chováním) působí problémy se 100 % výběrem regulačních poplatků od našich klientů, proto jsou činěny potřebné kroky k vymáhání těchto neuhrazených pohledávek.

Vyšší obložnost a obecné zvýšení cen se promítlo ve zvýšení nákladů organizace. Byla přijímána opatření k zajištění hospodárnosti, efektivnosti a účelnosti vynaložených finančních prostředků na zvyšující se náklady. Tato opatření jsou pravidelně kontrolována a vyhodnocována. I přesto musí být provoz nemocnice dotován příspěvkem od zřizovatele (5,8% příjmů), protože úhrady od zdravotních pojišťoven nepokryjí všechny náklady spojené s poskytováním zdravotní péče.

Nemocnice je umístěna v historickém objektu, bývalém klášteře (památkově chráněný objekt), proto není možné využití některých moderních technologií za účelem úspor (zateplení budov, euro okna atd.). Stále se potvrzuje mimořádný přínos investice do změny způsobu vytápění a ohřevu teplé vody z roku 2001, která ročně přináší cca 50% úsporu ve spotřebě plynu. Další úspory bylo dosaženo ve spotřebě vody, a to drobným technickým opatřením za minimální náklady - osazením spořičů vody. Dalším preventivním opatřením bylo osazení dávkovacího zařízení DEZINFEX na systém teplé vody v hlavní budově. Jedná se o chemickou prevenci výskytu legionell.

K optimalizaci našeho zařízení, ke zvýšení bezpečnosti a kvality námi poskytovaných služeb přispěje implementace systému managementu kvality podle požadavků norem ISO 9001 a ISO/EIC 27001. Práce na implementaci byly zahájeny v polovině roku 2012, dokončení očekáváme do konce června 2013. Do systému je zapojován postupně veškerý personál nemocnice.

Významná pozitivní prezentace příspěvkové organizace

12. dubna 2012 proběhlo v naší nemocnici slavnostní otevření zrekonstruovaných oddělení A a D a nového evakuačního výtahu a dostavby výtahové věže. Nové a zrekonstruované prostory otevřel pan hejtman JUDr. Michal Hašek. Spolu s panem hejtmanem nás navštívili četní představitelé společenského a politického a duchovního života. Návštěva pana hejtmána byla provázena velkým zájmem médií a občanů města Letovice.

V roce 2012 se naše nemocnice spolu s Petřivalského nadací opět podílela na zajišťování a organizování 3. ročníku Kongresu s mezinárodní účastí Letovice Care 2012, který se konal ve dnech 25. - 26. 5. 2012 v Kulturním domě MKS Letovice a byl určen všeobecným praktickým lékařům, chirurgům, sestřám, fyzioterapeutům, nutričním terapeutům a odborníkům následné péče. Kongres se uskutečnil ve spolupráci s Lékařskou fakultou Masarykovy univerzity v Brně, Českou chirurgickou společností – sekcí koloproktologie, odborníky na hospicovou péči a domácí péči. Kongres se ve své všeobecné části zabýval problematikou interdisciplinární následné a geriatrické péče, v rámci chirurgické části proběhl kurz proktologie – praktická proktologie-návody a postupy. Na kongresu zazněly přednášky odborníků z fakultních i okresních nemocnic prakticky z celé naší republiky, ze zahraničí přijeli lékaři ze Slovinska, Srbska, Maďarska a Slovenska. Za naši nemocnici se aktivně zúčastnili doc. MUDr. Tomáš Skřička, CSc., MUDr. Štefan Tóth a vrchní sestra paní Emilie Portlová, dále klinická logopedka paní Mgr. Ivona Vitouchová a psycholog PhDr. Vladimír Hloušek. Ostatní zaměstnanci nemocnice přijali pasivní účast na kongresu nebo se podíleli na jeho organizačním zajištění. O kongresu bylo referováno v regionálním tisku, ve Zdravotnických novinách a v časopise Sestra.

Zajištění příjmů z mimorozpočtových zdrojů

Stejně jako v minulých letech i v roce 2012 naše organizace obdržela peněžní dary účelově neurčené, tentokrát ve výši 97 tis. Kč převážně od našich pacientů nebo jejich rodin.

NMB Letovice je oprávněna bezúplatně nabývat majetek pro svého zřizovatele podle ustanovení §27 zák.č. 250/2000 Sb., o rozpočtových pravidlech. V roce 2012 tak přijala věcné dary v celkové stanovené výši 73 tis. Kč - televizory, nemocniční lůžka, matrace, stolek k lůžku a EKG jako drobný dlouhodobý hmotný majetek a dále lampu BIOPTRON v hodnotě 52 tis. Kč jako dlouhodobý hmotný majetek.

Řešení mimořádné události, při níž byl ohrožen majetek, zdraví nebo život

V roce 2012 jsme zaznamenali tyto významnější mimořádné události:

1. V dubnu 2012 se syn od pacientky z oddělení B v podnapilém stavu domáhal propuštění své matky i přes její výhrady, ošetřující lékař pacientky musel tohoto příbuzného vykázat z nemocnice s upozorněním, že bude povolána Policie ČR k zásahu proti výtržníkovi.
2. Pacient ve věku 59 let v podnapilém stavu narušoval provoz na oddělení D, byla přivolána Policie ČR, dechová zkouška prokázala 1,76 promile alkoholu v krvi, nebyl důvod k přijetí na záchrannou stanici, pacient byl po vystřízlivění propuštěn do domácího ošetřování.
3. Na oddělení D nahlásil 90-ti letý pacient ztrátu 700,-Kč až po 3 dnech od zjištění této skutečnosti, Policie ČR provedla patřičné šetření bez konkrétního výsledku.

I.2. Léčebně preventivní péče

a) údaje k lůžkové, ambulantní péči a komplementu (tabulka A, tabulka B, tabulky C), komentář k využití lůžkového fondu, ambulantní složky a komplementu

Nemocnice Milosrdných bratří Letovice je léčebna pro dlouhodobě nemocné, která poskytuje lůžkovou následnou péči, péči poradenskou, ošetrovatelskou, diagnostickou, preventivní, rehabilitační a léčebnou a pobytové sociální služby. Celkový počet lůžek je 120 na 4 ošetrovacích jednotkách.

Ke zlepšení péče o pacienty nemocnice zaměstnává 4 fyzioterapeutky, má dobře vybavenou rehabilitační tělocvičnu, kde je aplikována i fyzikální terapie. Dále nemocnice provozuje RTG pracoviště, které provádí výkony pro pacienty LDN v rámci ošetrovacího dne. K zajištění sociálních potřeb klientů nemocnice zaměstnává zdravotně-sociální pracovníci, v nemocnici pracuje na malý úvazek klinická logopedka, klinický psycholog a ústavní hygienik. Pro zajištění spirituálních potřeb pacientů nemocnice externě spolupracuje s pastoračním pracovníkem Brněnského biskupství, který dochází do nemocnice minimálně 2x týdně. Nemocnice zajišťuje i odbornou praxi studentů středních zdravotnických škol, studentů z lékařských a jiných fakult.

Nemocnice má dále v registraci nestátního zdravotnického zařízení interní ambulanci a nové ambulantní služby - radiologie a zobrazovací metody, ambulantní péče a obor - všeobecná sestra - domácí péče, ambulantní péče. I přes proběhlá výběrová řízení se na tyto služby nepodařilo uzavřít smlouvy se zdravotními pojišťovnami.

Jinou ambulantní péči a komplement nemocnice neprovozuje.

Rok 2012 byl rekordní co do počtu ošetřených pacientů - 769, celkem jsme vykázali 43.640 ošetrovacích dnů, dosáhli jsme 99,4% obloženosti zařízení, průměrná doba ošetřování se zkrátila na 56,7 dne. Srovnání s minulými roky je uvedeno v příložených tabulkách.

b) zajištění zdravotnických služeb či odborností, které organizace nezajišťuje svými zaměstnanci, ale potřebuje je ke své činnosti (např. laboratoře, patologie atd.)

Laboratorní služby a veškeré služby komplementu a odborná konzilia jsou zajištěny zdravotnickými zařízeními okresu Blansko - nemocnice Boskovice, nemocnice Blansko, ambulantní specialisté a klinické laboratoře IFCOR-99, s.r.o.

Jedná se o tyto služby:

Laboratoř biochemická, hematologická, mikrobiologická, patologie, některá RDG vyšetření, sonografie, CT, traumatologie, ortopedie, chirurgie - nemocnice Boskovice.

V oboru nukleární medicína a mamografie - nemocnice Blansko.

V druhé polovině roku 2012 jsme začali využívat služeb firmy IFCOR-99 s.r.o. pro některá biochemická, hematologická a mikrobiologická vyšetření.

Některé konziliární služby v oborech ortopedie, urologie, gynekologie, psychiatrie, oční a ORL, dermatovenerologie, stomatologie jsou zajišťovány privátními lékaři podle aktuální potřeby zařízení.

Název zařízení: Nemocnice Milosrdných bratří Letovice, příspěvková organizace, Pod Klášteřem 55/17, 679 61 Letovice

Tabulka B

peněžní údaje uvedeny v tis. Kč

| Oddělení | Přepočt. počet lékařů | Přepočt. počet nelékařských povolání podle zákona č. 96/2004 Sb. | Mzdové náklady + OON (účet 521) ¹⁾ | Náklady oddělení ¹⁾ | Výnosy oddělení | 2008 | 2009 | 2010 | 2011 | 2012 |
|------------------|-----------------------|--|---|--------------------------------|-----------------|-------------------------------------|-------------------------------------|-------------------------------------|-------------------------------------|-------------------------------------|
| | | | | | | Celkový počet provedených vyšetření | Celkový počet provedených vyšetření | Celkový počet provedených vyšetření | Celkový počet provedených vyšetření | Celkový počet provedených vyšetření |
| radiodiagnostika | | | | | | | | | | |
| z toho CT | x | x | x | x | x | | | | | |
| mamografie | x | x | x | x | x | | | | | |
| angiografie | x | x | x | x | x | | | | | |
| mikrobiologie | | | | | | | | | | |
| hematologie | | | | | | | | | | |
| biochemie | | | | | | | | | | |
| patologie | | | | | | | | | | |
| lékárna | | | | | | | | | | |
| ... | | | | | | | | | | |
| ... | | | | | | | | | | |

¹⁾ Pouze přímé náklady (osobní náklady, materiál, energie, služby, ...), bez režii správních "neléčebných" středisek.

Komentář:

Organizace zaměstnává na RTG pracovišti 0,5 úvazku 1 radiologickou asistentku. Garance je zajištěna 0,2 úvazkem externího lékaře. Tyto výkony nejsou vykazovány zdravotním pojišťovnám. Jedná se o výkony pro pacienty NMB v rámci ošetrovacího dne.

Název zařízení: Nemocnice Milosrdných bratří, příspěvková organizace, Pod Klášterem 55/17, 679 61 Letovice

Tabulka C

| AMBULANCE | 2008 | | | 2009 | | | 2010 | | | 2011 | | | 2012 | | |
|---|-----------------|-----------------------|-------------------------------|-----------------|-----------------------|-------------------------------|-----------------|-----------------------|-------------------------------|-----------------|-----------------------|-------------------------------|-----------------|-----------------------|-------------------------------|
| | Počet vyšetření | Přepoč. počet lékařů* | Přep.počet nelékař. povolání* | Počet vyšetření | Přepoč. počet lékařů* | Přep.počet nelékař. povolání* | Počet vyšetření | Přepoč. počet lékařů* | Přep.počet nelékař. povolání* | Počet vyšetření | Přepoč. počet lékařů* | Přep.počet nelékař. povolání* | Počet vyšetření | Přepoč. počet lékařů* | Přep.počet nelékař. povolání* |
| nemocnice vyplní názvy ambulancí dle své skutečnosti: | | | | | | | | | | | | | | | |
| interní | | | | | | | | | | | | | | | |
| ... | | | | | | | | | | | | | | | |
| ... | | | | | | | | | | | | | | | |
| ... | | | | | | | | | | | | | | | |
| chirurgická | | | | | | | | | | | | | | | |
| ... | | | | | | | | | | | | | | | |
| ... | | | | | | | | | | | | | | | |
| ... | | | | | | | | | | | | | | | |
| gynekologická | | | | | | | | | | | | | | | |
| | | | | | | | | | | | | | | | |
| ... | | | | | | | | | | | | | | | |
| pediatrická | | | | | | | | | | | | | | | |
| ... | | | | | | | | | | | | | | | |
| ... | | | | | | | | | | | | | | | |
| ... | | | | | | | | | | | | | | | |
| ... | | | | | | | | | | | | | | | |

* stav k poslednímu dni roku

v tis. Kč

| LÉKÁRNA | 2008 | 2009 | 2010 | 2011 | 2012 |
|--------------------------|------|------|------|------|------|
| Výdej na recepty | | | | | |
| Přímý prodej | | | | | |
| Výdej na poukazy | | | | | |
| Výdej léků pro nemocnici | | | | | |
| Výdej SZM pro nemocnici | | | | | |

Komentář: Ambulantní péče není v NMB Letovice poskytována. NMB Letovice neprovozuje ústavní lékárnu.

| Stav k 31. 12. 2012 | | Přehled o lékařské službě první pomoci (LSPP) v Jihomoravském kraji | | | | | | | |
|---|----------------------------------|---|--------------------|----------------------------------|-------------|--------------------|----------------------------------|-------------|--------------------|
| Název zdravotnického zařízení poskytujícího LSPP | | | | | | | | | |
| Adresa zdravotnického zařízení poskytujícího LSPP | | | | | | | | | |
| Adresa ordinace poskytující LSPP | | | | | | | | | |
| Druh LSPP | <i>*dospělí dospělí+děti</i> | <i>děti</i> | <i>stomatolog.</i> | <i>*dospělí dospělí+děti</i> | <i>děti</i> | <i>stomatolog.</i> | <i>*dospělí dospělí+děti</i> | <i>děti</i> | <i>stomatolog.</i> |
| Počet ošetřených osob | | | | | | | | | |
| Ohledání zemřelých (ANO/NE) | | | | | | | | | |
| Počet výjezdů služby ohledání zemřelý | | | | | | | | | |
| Příjmy za rok celkem (v tis. Kč) | | | | | | | | | |
| z toho od zdravotních pojišťoven | | | | | | | | | |
| od Jihomoravského kraje | | | | | | | | | |
| regulační poplatky | | | | | | | | | |
| jiné příjmy | | | | | | | | | |
| Náklady za rok celkem (v tis. Kč) | | | | | | | | | |
| Ordinační doba LSPP | | | | | | | | | |
| Počet lékařů střídajících se ve službách | | | | | | | | | |
| Počet lékařů v 1 směně | | | | | | | | | |
| Mzda lékaře Kč/hod. | | | | | | | | | |
| Počet sester střídajících se ve službách | | | | | | | | | |
| Počet sester v 1 směně | | | | | | | | | |
| Mzda sester Kč/hod. | | | | | | | | | |
| Poznámka | | | | | | | | | |

*nehodící se škrtněte (vymažte)

Pozn.: Do kolonky "Poznámka" uveďte počet měsíců poskytování LSPP, pokud nebyla poskytována celoročně.

Komentář: LSPP není v NMB Letovice poskytována.

c) zajištění ústavní pohotovostní služby (personální obsazení)

V roce 2012 byly stejně jako v minulosti ústavní pohotovostní služby zajišťovány sedmi kmenovými lékaři v rámci povolené přesčasové práce a na základě dohod o pracovní činnosti na konzultační a kontrolní činnost v neodkladné péči mimo řádnou pracovní dobu. Na základě dohod o pracovní činnosti se na zajištění ústavních pohotovostních služeb podíleli i externí spolupracovníci - 2 lékaři (praktičtí lékaři). Vždy je na pracovišti přítomen 1 lékař v době od 15.30 hod. do 7.00 hod. ve všedních dnech, ve dnech pracovního klidu a ve státních svátcích od 7.00 hod. do 7.00 hod. následujícího dne. Pro zkvalitnění péče o pacienty a v souladu s novou legislativou jsme do služeb navýšili počet ošetrovatelského personálu o 1-2 sanitáře (dříve 4 všeobecné sestry + 1 lékař, nyní 4 všeobecné sestry +1 lékař + 1-2 sanitáři).

d) počet řešených stížností dle jednotlivých oddělení, z toho oprávněných

I v roce 2012 nebyla v nemocnici řešena žádná stížnost.

Spokojenost s péčí v naší nemocnici projevují naši pacienti a jejich příbuzní při osobních setkáních s ošetřujícím personálem, obdrželi jsme od našich klientů peněžní i věcné dary, poděkování za péči je zveřejňováno téměř pravidelně v regionálním a místním tisku.

e) šetření spokojenosti pacientů včetně výsledků

K vyjádření spokojenosti nebo nespokojenosti s péčí v naší nemocnici mají pacienti a jejich rodiny k dispozici na každém poschodí hlavní budovy nemocnice anonymní schránku, mohou se obracet na dobrovolné spolupracovníky a pastoračního asistenta. Pravidelné dotazníkové šetření spokojenosti je vzhledem ke skladbě našich klientů problematické, bude zavedeno od roku 2013. Pro rok 2012 jsme zvolili stejně jako v roce 2011 jednorázovou dotazníkovou akci u všech hospitalizovaných pacientů v období 4-6 týdnů, sběr dat prováděla na konci roku 2012 stejně jako v roce 2011 dobrovolná spolupracovnice. Vyhodnocení provedl PhDr. Vladimír Hloušek:

Spokojenost klientů léčebny dlouhodobě nemocných v letech 2011-2012

Zakázka

Integrovaný systém řízení nemocnice požaduje pravidelné sledování postoje pacientů ke kvalitám služeb v deseti vytipovaných oblastech: chutnost stravy, vstřícnost sester, celkové kladné doporučení, odbornost lékařů, vybavení pokojů, péče sester, subjektivní pocit zlepšení zdraví, dostupnost návštěv, ochota sanitářů, příjemné vystupování uklízeček.

Hypotézy

Ve všech deseti sledovaných položkách:

1. bude hodnocení pacienty v průměru výborné až chvalitebné
2. existují rozdíly subjektivního hodnocení služeb dle věku a pohlaví
3. lze prokázat udržitelnost hodnocení dle sledovaných kritérií po dobu dvou let

Metody

V roce 2011 a 2012 bylo administrováno deset položek s tím, aby každý výrok pacient klasifikoval školními známkami 1 až 5. Data u lůžka od pacientů sbírala osoba, která není zaměstnancem NMB Letovice. Zadávány byly výroky:

Prosím, přiřďte školní známku k těmto větám (1 – 5):

STRAVA MI CHUTNÁ

PÉČE SESTER JE KVALITNÍ

SESTRY JSOU VSTRÍCNÉ

MŮJ ZDRAVOTNÍ STAV SE ZLEPŠIL

DOPORUČÍM NEMOCNICI ZNÁMÝM

NÁVŠTĚVY MOHOU DO MÉHO POKOJE KDYKOLI

LÉKAŘI SVÉ PRÁCI ROZUMÍ

SANITÁŘI OCHOTNĚ POMOHOU

VYBAVENÍ POKOJE MI VYHOVUJE

UKLÍZEČKY BÝVAJÍ PŘÍJEMNÉ

K ověření hypotéz byly použity: dvouvýběrový t-test s nerovností rozptylů, Pearsonova korelace a kvalitativní analýza.

Diskuze

1. hypotéza: hodnocení pacienty bude v průměrech výborné až chvalitebné

Ve všech položkách se rozptýl průměrů hodnocení pohybuje mezi 1 a 2. Pacienti nejvýše opakovaně ocenili, že návštěvy mohou do pokoje kdykoli. Nejnižší, avšak do průměrné známky 2, jsou opakovaně klasifikovány „strava mi chutná“ a „můj zdravotní stav se zlepšil“. Pravdivost hypotézy I. je potvrzena, žádný z průměrů kritérií nepřekročil 2,0 .

2. hypotéza: existují rozdíly subjektivního hodnocení služeb dle věku a pohlaví

Počet rozdílů vlivem věku je zřetelně vyšší než dle pohlaví respondentů. Pacienti nad 70 let se více kriticky vyjadřují ke kvalitě stravy a k odbornosti lékařů, pozitivněji oceňují příjemné chování uklízeček. Muži se více kriticky vyjadřují k péči sester. Všechny srovnávané průměry evaluací se pohybují mezi známkami 1 a 2.

3. hypotéza: udržitelnost hodnocení dle sledovaných kritérií po dobu dvou let

Kritéria „péče sester, příjemné chování uklízeček, ochota sanitářů, odbornost lékařů“ vykazují mezi sběry dat z roku 2011 a 2012 statisticky nevýznamné rozdíly průměrů nejvyšších hodnocení. Také kritérium „strava mi chutná“ nevykazuje statisticky významný rozdíl v čase.

Statisticky významné snížené hodnocení v roce 2012 proti roku 2011 na 3% hladině významnosti vykazují položky „sestry jsou vstřícné“ a „můj zdravotní stav se zlepšil“. Obojí snížení průměrů evaluace za sledované období je třeba interpretovat s nezbytnou opatrností, protože: a) pohybují se v rozmezí klasifikace výborné až chvalitebné; b) příčiny těchto změn jsou složité, neboť péče sester v porovnání s jejich vstřícností zůstává zachována ve vysoké hodnotě, přičemž obě položky pojmově zřetelně souvisí a statisticky významně korelují.

Mezi příjemným chováním uklízeček, kvalitou péče sester a ochotou sanitářů nalézáme významné korelace, což lze vysvětlit četným blízkým kontaktem těchto zdravotníků s pacienty. Zajímavou, byť slabou, korelaci vykazuje ochota klientů doporučovat nemocnici svým známým s posouzením chutnosti stravy.

Udržitelnost kvality po dvouleté období lze prokázat u šesti z desíti sledovaných kritérií.

Závěr a doporučení

Pokles hodnocení vstřícnosti sester pacienty zaslouží hlubší analýzu spokojenosti zdravotníků s pracovními podmínkami a jejich proměnami v čase.

Navrhuji zareagovat na připomínky pacientů ke kvalitě stravy při zachování principu úspornosti v nákladech na přípravu.

Kvalitní komunikace se jeví jedním z klíčových nástrojů zvyšujících spokojenost pacientů i zdravotníků.

Hodnocení spokojenosti je v některých kritériích statisticky významně ovlivněno věkem a pohlavím respondentů.

f) vzdělávací a osvětové akce pro laickou veřejnost a jiná veřejně prospěšná činnost

Celá letovická veřejnost je pravidelně informována o Kongresu s mezinárodní účastí Letovice Care, zástupci místních neziskových organizací se zúčastnili i v roce 2012 zahájení kongresu. Pro veřejnost nemocnice pořádá pravidelně Den otevřených dveří, v roce 2012 se uskutečnil 29. června. Zaměstnanci nemocnice se aktivně podílejí na celospolečenských i místních veřejných aktivitách. MUDr. Drahoslava Královcová pravidelně navštěvuje setkání Klubu důchodců, akcí organizovaných Novým sdružením zdravotně postižených v Letovicích a přednášela pro členy místní organizace Svazu tělesně postižených ČR, pracuje jako vedoucí sociálně - zdravotní komise Města Letovice. Pan doc. MUDr. Tomáš Skříčka, CSc. měl přednášku na téma historie brněnské chirurgie pro Brněnský klub stomiků-ILCO v září 2012. V budově nemocnice v historické lékárně probíhají od jara do zimy prohlídky v rámci aktivit Městského kulturního střediska Letovice

g) informace o LSPP (v případě, že ji organizace poskytuje) – tabulka D

Nemocnice Milosrdných bratří, p.o. LSPP neposkytuje

h) počet cizinců ošetřených v organizaci v roce 2011 v členění dle jejich státní příslušnosti

V roce 2012 nebyl v NMB ošetřen žádný cizí státní příslušník.

I.3. Ošetrovatelská péče

a) kvalita lůžek

Všechna lůžka v nemocnici odpovídají současným požadavkům na kvalitu poskytování ošetrovatelské péče, byla pořízena průběžně i za přispění zřizovatele v posledních 10 letech.

Na všech odděleních nemocnice jsou elektricky ovladatelná polohovací pojízdná lůžka s hydraulickým zdvihem a příslušenstvím. Každé ze 120 lůžek má pasivní antidekubitní matraci pro střední riziko vzniku dekubitů, na každé stanici jsou k dispozici aktivní antidekubitní matrace s kompresorem (celkem 29 matrací, z toho 15 tubusových), na dvě lůžka byly zakoupeny antidekubitní matrace SLK III + IV založené na moderní technologii vysokotubusového střídavého tlakového systému s patentovaným vnitřním tubusovým systémem k prevenci a léčbě dekubitu až do 3. - 4. stupně.

b) zajištění prevence dekubitů

V rámci ošetrovatelského procesu využíváme do 4 hodin po přijetí pacienta k hospitalizaci systém vyhodnocení rizika vzniku dekubitů podle Nortonové, na základě kterého jsou přijímána následná preventivní opatření – zavedení pravidelného polohování pacienta, zajištění pasivních i aktivních antidekubitních pomůcek, zajištění odpovídající výživy a hydratace pacienta. U příchozích pacientů s dekubity z domu nebo z jiného zařízení zavádíme ihned patřičnou dokumentaci a provádí se adekvátní ošetřování dekubitů podle ordinace lékaře, který za léčbu dekubitů odpovídá. Rizikovní pacienti a pacienti s dekubity se pravidelně polohují po dvou hodinách během denní a po třech hodinách během noční služby nebo se v indikovaných případech provádí mikropolohování. Důsledným používáním kvalitních inkontinenčních pomůcek a kvalitních kosmetických přípravků došlo k navýšení komfortu u pacientů s inkontinencí a ke zmenšení rizika vzniku dekubitů a jiných poškození kůže.

c) výskyt dekubitů

V roce 2012 bylo z celkového počtu 769 hospitalizovaných ošetřováno celkem 88 pacientů s dekubity (11,4%). U 65 pacientů (8,4%) byly již dekubity zaznamenány při příjmu, u 23 pacientů (3%) dekubity vznikly během hospitalizace.

Výskyt dekubitů a vznik dekubitů během hospitalizace u nás je v posledních letech stacionární hlavně díky zlepšeným možnostem preventivních opatření a díky kvalitnějším antidekubitním pomůckám. V roce 2012 jsme navýšili počet ošetrovatelského personálu v nočních službách o 1-2 sanitáře především pro zkvalitnění ošetrovatelské péče o naše klienty.

Vzhledem k zavedeným preventivním opatřením a důsledné kontrole s trvalým zajišťováním kvalitního ošetrovatelského procesu můžeme konstatovat, že vznik nových dekubitů u našich pacientů byl zapříčiněn jejich celkovým špatným zdravotním stavem, nesouvisel s ošetrovatelskou péčí.

d) použití ošetrovatelských standardů v praxi

Ošetrovatelský proces systematicky aplikovaný v naší nemocnici je dynamický, stále je doplňován, měněn a aktualizován podle nových poznatků a zkušeností.

Hygiena rukou, evidence a hlášení nežádoucích událostí, prevence nozokomiálních infekcí, kontrola léků s vyšší mírou rizika, bezpečná identifikace pacientů a další priority sledované ve zdravotních službách se stávají postupně běžnou součástí praktického chování zdravotnického personálu v NMB.

Součástí ošetrovatelského procesu v NMB Letovice je důsledné dodržování ošetrovatelských standardů. Péče o naše klienty je proto kvalitnější, prostředí u nás je bezpečnější, což se projevuje i větší spokojeností pacientů a personálu. S tím souvisí i trend zvyšování obloženosti zařízení a větší poměrné zastoupení pacientů z jiných okresů.

e) výskyt mimořádných událostí

Mimořádné události (v nové terminologii „nežádoucí události“) jsou pravidelně sledovány a vyhodnocovány s následným přijímáním preventivních opatření.

1x pacient po požití alkoholu a přivolání policie byl po vystřízlivění propuštěn

1x syn pacientky se známkami opilosti tropil výtržnost na oddělení, byl lékařem ihned vykázán z nemocnice

1x nahlášená ztráta menší peněžní částky (700,- Kč) pacientem po 3 dnech, šetření policií bez konkrétního závěru

2x problém s chováním pomocného zdravotnického personálu (sanitáři) vůči pacientům - pohovor s pracovníky, sepsání dohody o změně chování těchto zaměstnanců, omluva pacientům

23x vznik dekubitů u pacientů za hospitalizace u nás

162x pády pacientů s 26 poraněními

2x pracovní úraz

f) zajištění bezpečnosti

Pro zvýšení bezpečnosti pacientů a personálu, informací a pro zlepšení kvality poskytovaných služeb v NMB Letovice zahájila nemocnice v roce 2012 práce na implementaci systému managementu kvality podle požadavků ISO 9001 a ISO/EIC 27001.

Stavební úpravy budovy a jednotlivých oddělení nemocnice, nově pořízené zařizovací předměty na pokojích - kvalitní lůžka, chodítka, vany, transportní vozíky, osvětlovací rampy, slouží ke zvýšení bezpečnosti provozu na jednotlivých odděleních nemocnice.

Dodržování hygienických opatření - hygienický řád, dezinfekce rukou, bariérová opatření, důsledné používání jednorázových pomůcek také zvyšuje bezpečnost prostředí.

Ke zvýšení individuální bezpečnosti pacientů slouží systém identifikačních náramků, evidence léků s vyšší mírou rizika (hepariny, inzuliny, injekční roztoky s vyšší koncentrací chloridu draselného....), využití NIS k systematickému monitorování léčby a aktuálního stavu pacientů, alergií...

Pro bezpečí pacientů jsou důležitá preventivní opatření zavedená ihned po přijetí pacienta k hospitalizaci na základě vyhodnocení nutričního screeningu, hodnotící škály všedních činností podle Barthelové, rizika vzniku dekubitů podle Northonové, rizika vzniku pádů podle Conleyové.

V roce 2012 bylo zaznamenáno 162 pádů :

| | |
|------------------------------------|--------------------------|
| 3 x zlomenina krčku kosti stehenní | chirurgicky ošetřeno |
| 1 x zlomenina levého lokte | chirurgicky ošetřeno |
| 1 x zhmoždění levého kolene | chirurgicky ošetřeno |
| 1 x distorze pravého kotníku | chirurgicky ošetřeno |
| 8 x tržná rána na kůži | ošetřeno na místě |
| 5 x kožní oděrka | ošetřeno na místě |
| <u>6 x podkožní hematom</u> | <u>ošetřeno na místě</u> |

Celkem 26 poranění (3,38% všech hospitalizovaných).

Celkem 136 pádů pacientů bez poranění (17,7%).

Data z jednotlivých oddělení ve struktuře:

a) vedení oddělení k 31.12.2012

120 lůžek LDN na 4 stanicích:

| | |
|--|--------------------------------|
| Ředitelka | MUDr. Drahoslava Královcová |
| Vedoucí úseku | |
| léčebně preventivní péče a ošetřovatelství | doc. MUDr. Tomáš Skříčka, CSc. |
| Vedoucí lékař | MUDr. Pavel Kokeš |
| Vrchní sestra | Emilie Portlová |

| | |
|-----------------|--------------------|
| Oddělení A | |
| Vedoucí lékař | MUDr. Pavel Kokeš |
| Lékař | MUDr. Vít Potrusil |
| Staniční sestra | Ludmila Hrdá |

| | |
|-----------------|---------------------|
| Oddělení B | |
| Vedoucí lékař | MUDr. Pavel Kokeš |
| Lékař | MUDr. Pavel Menšík |
| Staniční sestra | Milada Šlesingerová |

| | |
|-----------------|--------------------------------|
| Oddělení C | |
| Vedoucí lékař | MUDr. Štefan Tóth |
| Lékař | MUDr. Pavel Menšík |
| | doc. MUDr. Tomáš Skříčka, CSc. |
| Staniční sestra | Marie Kambová |

| | |
|-----------------|-----------------------------|
| Oddělení D | |
| Vedoucí lékař | MUDr. Štefan Tóth |
| Lékař | MUDr. Miroslav Blažek |
| | MUDr. Drahoslava Královcová |
| Staniční sestra | Zdeňka Kozáková |

b) personální změny na pracovišti ve sledovaném roce

V průběhu uplynulého roku byl snížen pracovní úvazek o 0,20 jedné lékařce a na doplnění pro zajištění ústavní pohotovostní služby byli přijati dva lékaři – důchodci s pracovními úvazky 0,10.

Na začátku roku v souladu s plánem pracovníků nastoupil sanitář a koncem sledovaného období byla přeřazena jedna pracovnice z dělnické profese na pozici sanitářka, oba zaměstnanci s úvazkem 1,00.

Z mateřské dovolené se vrátila všeobecná sestra s pracovním úvazkem 0,50. Případné naléhavé zástupy všeobecných sester byly řešeny pouze přechodným krátkodobým zvýšením pracovních úvazků.

c) postgraduální vzdělávání, atestace, pomaturitní specializační studium, resp. získávání specializované způsobilosti k výkonu povolání dle zákona č. 95/2004 Sb. a č. 96/2004 Sb.

Na všech pozicích v NMB Letovice pracují zaměstnanci s požadovaným vzděláním, nemocnice splňuje legislativní požadavky na personální i technické a věcné vybavení zdravotnického zařízení následně lůžkové péče typu LDN. Vzhledem k plánovanému rozšíření našich služeb o rehabilitační služby i pro externí pacienty, jeden lékař pokračuje ve stážích na akreditovaných pracovištích z důvodu prohlubování kvalifikace a získání specializace v oboru FBLR.

Všeobecné sestry využívají nabídku na absolvování certifikovaných kurzů od NCO NZO v rámci projektu Adaptabilita-zdravotnictví, který je hrazen z evropských fondů.

d) aktivní účast zaměstnanců na vzdělávacích akcích, odborná publikační činnost zaměstnanců (jmenovitě)

V květnu na Kongresu s mezinárodní účastí Letovice Care 2012 vystoupili aktivně se svým příspěvkem doc. MUDr. Tomáš Skříčka, CSc., MUDr. Štefan Tóth, vrchní sestra Emilie Portlová, logopedka Mgr. Ivona Vitouchová a psycholog PhDr. Vladimír Hloušek.

e) nově pořízené přístroje nebo technologie, nově zavedené diagnostické a léčebné postupy, novinky v ošetrovatelské péči

V průběhu roku 2012 byla pořizována pouze zařízení nezbytně nutná pro provoz nemocnice a zařízení potřebná ke splnění požadavků nové zdravotnické legislativy (Vyhláška MZ ČR o věcném a technickém vybavení ZZ).

Na základě výběrových řízení byly pořízeny tyto přístroje:

SOLEO SonoStim - multifunkční rehabilitační přístroj.

Digitální tonometr značky OMRON – 5 ks.

Čistička vzduchu značky THERAPY AIR ION – 6 ks.

Dvoukolové chodítko značky ELC/5 – 3 ks.

Rehabilitační přístroj Posturomed.

Invalidní mechanický vozík značky Meyra – 3 ks.

Mechanické ošetrovatelské lůžko značky HILL ROM bez matrace – 2 ks.

Aktivní antidekubitní matrace s kompresorem – 15 ks.

Drobné rehabilitační pomůcky (polohovací klíny, polohovací hadi, atd.) -55 ks.

Osvěžovač vzduchu značky Duet - 28 ks.

Čtečka značky GlowCheck pro kontrolu systému úklidu na odděleních.

Na základě darovací smlouvy byl pořízen tento majetek pro zdravotnický úsek:

EKG PHILIPS značky Writer Trims.

Lampa Bioptron značky PR-1.

Elektrické ošetrovatelské lůžko značky NP 250 včetně antidekubitní pasivní matrace značky Bohemia Clinic. – 2 ks.

Tabule „Hygienické mytí rukou“ - 5 ks.

Stolek k lůžku - 2 ks.

Na základě bezplatného převodu nepotřebného majetku od Zdravotnické záchranné služby JMK, p.o. byl pořízen tento majetek:

Infuzní pumpa značky Asena, dvě infuzní pumpy Ivac, dva pulzní oxymetry (jeden digitální v kufříku, druhý značky Finger), budíkový tonometr, dva stolní tonometry značky Erka, otoskop značky Minilux, dva resuscitační kufry a mechanický invalidní vozík.

V roce 2012 se podařilo dovybavit prostory nově vybudované při rekonstrukci nemocnice v minulém roce (vyšetřovny, čajové kuchyňky, sociální zařízení odd. D, pokoje pacientů). Naše pozornost byla zaměřena na preciznost provozu v zrekonstruovaných odděleních, na plném využití nových technických zařízení (PC, kamerový systém na odděleních A a D, možnost přepojování telefonických hovorů přímo pacientům po výměně telefonní ústředny...)

V ošetrovatelském procesu jsme se zaměřili na realizaci preventivních opatření k předcházení pádů pacientů, vzniku dekubitů u rizikových pacientů, nozokomiálních infekcí, k zajištění správné výživy pacientů.

V letních měsících jsme provedli pod vedením našeho psychologa a za využití metody videotréningu monitorování ošetrovatelského personálu při přímé péči o pacienty. Videonahrávky byly pořízeny se souhlasem personálu, následně byly přehrány všem zúčastněným pracovníkům, proběhla diskuze s možností vyjádřit se k připomínkám a podnětům, které z nahrávek vplynuly. Na základě pozitivního hodnocení od všech zúčastněných jsme se rozhodli dále s touto metodou pracovat i u jiných profesí v naší organizaci.

f) přehled 10 nejčastějších diagnóz (vč. jejich slovního názvu)

| Rok | | 2012 |
|---------------|---|----------------|
| Kód | | Počet, hodnota |
| I70.9 | Generalizovaná ateroskleróza | 292 |
| I63 – I67.9 | Cévní onemocnění mozku | 224 |
| S720 - S729 | Zlomenina kosti stehenní | 157 |
| I25.9 | Chronická ischemická choroba srdeční | 152 |
| F01.1 – F07.9 | Poruchy duševní a poruchy chování | 125 |
| C00 – C90.0 | Zhoubné novotvary | 104 |
| M15.9 – M65.8 | Nemoci svalové a kosterní soustavy a pojivové tkáně | 55 |
| E10 – E11.8 | Diabetes mellitus | 30 |
| J18.0 | Bronchopneumonie | 23 |
| I10 | Esenciální hypertenze | 14 |

g) počty operací a reoperací u operačních oborů

NMB Letovice je léčebna pro dlouhodobě nemocné, operace se zde neprovádějí.

I.4 Provozní činnosti

a) specifikace, popis provozních činností (vrátnice, údržba, prádelna, stravovací provoz, zahrada, likvidace odpadu)

b) srovnání nákladů na provozní činnosti v časové řadě 3 let

Středisko prádelna – provoz střediska je zajišťován vlastní činností v pracovní dny. Středisko prádelna má 6 zaměstnankyň. Úkolem střediska je celoročně praní a žehlení prádla pro potřeby organizace, vedení evidence pro kalkulaci hlavní a hospodářské činnosti. Za účelem efektivnějšího využití zařízení a zaměstnanců prádelny je střediskem zajišťováno praní cizím. Podíl praní pro cizí v roce 2012 z celkového vypraného množství prádla činil 11,7%. Doplňková činnost je provozována v souladu se zřizovací listinou a bodem 3.6 „Zásad“. Na středisku jsou samostatně sledovány náklady i výnosy. Hospodářský výsledek z této doplňkové činnosti za rok 2012 činil 5.163,- Kč.

K žádným podstatným změnám v roce 2012 nedošlo.

| Praní prádla | | | ve vlastní režii |
|--------------|--|----|------------------|
| 2012 | Celkové náklady | Kč | 2.298.280,00 |
| | Vyprané množství | kg | 104.016 |
| | Náklady na vyprání 1 kg prádla | Kč | 22,09 |
| | Roční kapacita prádelny (pouze ve vlastní režii) | kg | 115.500 |
| Praní prádla | | | ve vlastní režii |
| 2011 | Celkové náklady | Kč | 2.192.653,00 |
| | Vyprané množství | kg | 99.992 |
| | Náklady na vyprání 1 kg prádla | Kč | 21,9 |
| | Roční kapacita prádelny (pouze ve vlastní režii) | kg | 115.500 |
| Praní prádla | | | ve vlastní režii |
| 2010 | Celkové náklady | Kč | 2.292.865,00 |
| | Vyprané množství | kg | 111.962,5 |
| | Náklady na vyprání 1 kg prádla | Kč | 20,48 |
| | Roční kapacita prádelny (pouze ve vlastní režii) | kg | 115.500 |

Středisko stravování – celoroční provoz je zajišťován vlastní činností. Středisko kuchyně má včetně nutričního terapeuta 8 zaměstnanců. Zajišťuje celoročně výrobu nejsložitějších dietních jídel v rozsahu podle dietního systému. Pro pacienty jsou připravovány snídaně, přesnídávky, obědy a večeře. Pro diabetiky pak ještě odpolední svačiny a druhé večeře. Pro zaměstnance je zajišťován oběd v rámci závodního stravování.

Za účelem efektivnějšího využití zařízení a zaměstnanců středisko zajišťuje též obědy pro důchodce a cizí strážníky. Podíl obědů pro cizí strážníky v roce 2012 z celkového počtu vydaných obědů činil 5,9% a pro důchodce, bývalé zaměstnance 6,1%. Doplňková činnost je provozována v souladu se zřizovací listinou a bodem 3.6 „Zásad“. Na středisku jsou samostatně sledovány náklady i výnosy. Hospodářský výsledek z této doplňkové činnosti za rok 2012 činil 9.243,- Kč.

V listopadu 2012 došlo k neopravitelné závadě na plynovém varném kotli a kotel musel být vyměněn. Na podkladě výběrového řízení byl pořízen nový podobného typu (viz bod III.6. Investice). K žádným dalším podstatným změnám v roce 2012 nedošlo.

| Stravování | | | ve vlastní režii |
|------------|--|----|------------------|
| 2012 | Náklady na stravu pacientů | | |
| | Celkové náklady (potraviny + režie) | Kč | 5.148.250,00 |
| | Počet celodenních stravovacích jednotek | ks | 43.640 |
| | Celkové náklady na poskytnutí celodenní stravy pro 1 pacienta | Kč | 117,97 |
| | z toho cena potravin | Kč | 66,10 |
| | Roční kapacita provozu - celodenní stravování (jen vl. zařízení) | ks | 43.800 |
| | Náklady na obědy pro zaměstnance a cizí strážníky | | |
| | Celkové náklady na obědy | Kč | 904.022,00 |
| | Počet obědů celkem (zaměstnanci + cizí) | ks | 17.943 |
| | Náklady na 1 oběd celkem | Kč | 50,38 |
| | z toho cena potravin | Kč | 30,00 |
| | Roční kapacita provozu - pouze obědy (u vlastních zařízení) | ks | 20.000 |
| Stravování | | | ve vlastní režii |
| 2011 | Náklady na stravu pacientů | | |
| | Celkové náklady (potraviny + režie) | Kč | 4.954.087,00 |
| | Počet celodenních stravovacích jednotek | ks | 40.104 |
| | Celkové náklady na poskytnutí celodenní stravy pro 1 pacienta | Kč | 123,53 |
| | z toho cena potravin | Kč | 64,79 |
| | Roční kapacita provozu - celodenní stravování (jen vl. zařízení) | ks | 43.800 |
| | Náklady na obědy pro zaměstnance a cizí strážníky | | |
| | Celkové náklady na obědy | Kč | 840.180,00 |
| | Počet obědů celkem (zaměstnanci + cizí) | ks | 16.724 |
| | Náklady na 1 oběd celkem | Kč | 50,24 |
| | z toho cena potravin | Kč | 29,79 |
| | Roční kapacita provozu - pouze obědy (u vlastních zařízení) | ks | 20.000 |
| Stravování | | | ve vlastní režii |
| 2010 | Náklady na stravu pacientů | | |
| | Celkové náklady (potraviny + režie) | Kč | 5.202.756,00 |
| | Počet celodenních stravovacích jednotek | ks | 42.061 |
| | Celkové náklady na poskytnutí celodenní stravy pro 1 pacienta | Kč | 123,70 |
| | z toho cena potravin | Kč | 65,43 |
| | Roční kapacita provozu - celodenní stravování (jen vl. zařízení) | ks | 43.800 |
| | Náklady na obědy pro zaměstnance a cizí strážníky | | |
| | Celkové náklady na obědy | Kč | 918.180,00 |
| | Počet obědů celkem (zaměstnanci + cizí) | ks | 18.955 |
| | Náklady na 1 oběd celkem | Kč | 48,44 |
| | z toho cena potravin | Kč | 29,79 |
| | Roční kapacita provozu - pouze obědy (u vlastních zařízení) | ks | 20.000 |

Středisko údržby – provoz střediska je zajišťován vlastní činností v pracovní dny. Úkolem střediska je jednak zajišťování technicko-údržbářského chodu organizace, především zajišťování údržby a běžných oprav budov, prostranství a vybavení, zajišťování revizí, prohlídek a prověrek technické způsobilosti, řízení provozu a obsluha kotelny v hlavní budově a malých plynových kotlů na jednotlivých střediscích, soustavná kontrola stavu a chodu elektrických strojů a zařízení, odstraňování běžných provozních závad, čištění kanalizačních stok a lapolu, provádění jejich údržby a oprav, provádění instalatérských a zámečnických prací, zajišťování autoprovozu, dopravy zboží, drobné revize, provoz vyvíječe páry v prádelně, obsluha náhradního zdroje el.energie atd. a také provádění rozborů efektivnosti využívání provozních zařízení a budov, jejich efektivní využívání a návrhy na vyřazení nebo prodej, provádění rozborů poruchovosti, opotřebení, ztrát, revizních nálezů a zkoušek, navrhování, zajišťování a kontrola realizace opatření k nápravě, příprava a zajišťování dokumentace z výběrových řízení zakázek malého rozsahu, zajišťování podkladů pro investiční akce, příprava, sběr a zpracování statistických údajů a výkazů technických ukazatelů. Tyto činnosti zajišťují 3 zaměstnanci.

Na toto středisko nejsou náklady sledovány samostatně.

K žádným podstatným změnám v roce 2012 nedošlo.

Středisko vrátnice – celoroční provoz je zajišťován vlastní činností, a to dvěma zaměstnankyněmi, se kterými je uzavřena pracovní smlouva. V dubnu byla uskutečněna provozní změna v souvislosti s pořízením nové telefonní ústředny. Zaměstnankyně, která odešla do starobního důchodu, byla nahrazena novou pracovnící s vyšší kvalifikací, která zajišťuje provoz vrátnice v době od 6.30 hod do 12.30 hod a plní i další činnosti jako asistentka ředitelky. Na zajištění provozu vrátnice v době čerpání dovolených kmenovými zaměstnanci byla uzavřena s bývalou zaměstnankyní dohoda o pracovní činnosti. Středisko zajišťuje obsluhu pobočkové telefonní ústředny, obsluhu bezpečnostního kamerového systému, provádění příjmu došlé pošty pro pacienty i zaměstnance a její rozřídění dle jednotlivých oddělení a úseků, vedení evidence přijatých pacientů, výdej klíčů, zavírání a otevírání objektu, sledování bezpečnostních signalizačních zařízení, v nepracovní dny též základní obsluhu kotlů v nízkotlaké kotelně III. kategorie. Vrátnice se nachází v přízemí hlavní budovy. Na toto středisko nejsou náklady samostatně sledovány.

Středisko zahrada – ani v roce 2012 nemělo zaměstnance z důvodu přijatých úsporných opatření za účelem zajištění ekonomiky provozu nemocnice. Nezbytně nutnou údržbu 3.323 m² zpevněných ploch a údržbu 25.793 m² zahrady a ostatních ploch svěřených do správy NMB Letovice prováděli 3 zaměstnanci střediska „údržby“. Původní činnosti byly podstatně omezeny na nezbytně nutné. Jednalo se o posečení trávy, úklid zpevněných ploch a nádvoří areálu a v zimním období v úklidu sněhu a údržbě přístupových cest v pracovní dny. Ve dnech pracovního klidu v zimním období dle potřeby úklid sněhu a údržbu přístupových cest prováděli sanitáři.

Nezbytně nutné práce v ovocném sadu, údržbu kvetoucích rostlin na nádvořích, květinovou výzdobu v hlavní budově za účelem zlepšení prostředí pro pacienty i zaměstnance prováděli dva kmenoví zaměstnanci nad rámec svého pracovního úvazku na zdravotnickém úseku, a to na podkladě uzavřených dohod o pracovní činnosti.

Na toto středisko nejsou náklady sledovány samostatně.

Likvidace odpadu – je zajišťována dodavatelsky oprávněnými firmami. Vyprodukované odpady jsou tříděny a shromažďovány na k tomu účelu stanoveném a označeném místě, a to dle druhu odpadu. Nádoby či obaly jsou rovněž označeny předepsaným způsobem. O produkci a likvidaci odpadů je vedena řádná evidence. Problematika odpadů v našem zařízení je řešena Směrnicí S310 verze 0.1 „Nakládání s odpady“, která byla v roce 2012 aktualizována z důvodu souladu s normou ISO 9001.

Vlivem vyšší obložnosti a to 99,4 % (v roce 2011 činila obložnost 91,6%) a také vyšším zastoupením pacientů v kategoriích 3, 4, 5, kteří ovlivňují množství vyprodukovaného nebezpečného zdravotnického odpadu (inkontinenční pomůcky, obvazy a ostré předměty) se

produkce těchto odpadů zvýšila o 7,5%. Cena za likvidaci těchto nebezpečných odpadů firmou TOP-Envi Brno zůstala i v roce 2012 ve stejné výši. Náklady na likvidaci nebezpečného zdravotnického odpadu se zvýšily jen z důvodu vyprodukovaného většího množství odpadu.

U některých druhů odpadů bylo vykázáno snížení produkce, a to u komunálního odpadu a skla, biologického odpadu, obalů od infuzí, objemného odpadu.

Z důvodu likvidace technologie staré uhelné kotelny bylo vyprodukováno 10.120 kg odpadu pod kódem „železný šrot“. Vzhledem k tomu, že v souladu s legislativou prodej podléhal přenesené daňové povinnosti DPH, a tržby za odpad ve výši 30.360,- Kč v souladu s bodem 4.3.3 „Zásad“ a Metodickými sděleními č.5/2011 a č.10/2011 jsou příjmem zřizovatele, je původcem odpadu JMK a nikoli NMB Letovice. Proto se toto množství nepromítlo v produkci odpadu v roce 2012.

Odevzdáním některých dalších druhů odpadů (např. plasty, papír, olej) byly získány tržby ve výši 3.885,-Kč.

| | Rok 2012 | rok 2011 | rok 2010 |
|--|------------|------------|------------|
| Celková produkce odpadů v kg** | 54.333 | 54.973 | 50.939 |
| Množství předaného odpadu v kg * | 54.193 | 55.093 | 50.889 |
| Celkové náklady na likvidaci odpadů v Kč | 428.454,07 | 428.724,45 | 423.740,02 |
| Průměrná cena v Kč za likvidaci 1 kg*** | 8,49 | 8,39 | 8,60 |

*Hodnota ukazatele „Množství předaného odpadu v kg“ v sobě zahrnuje i odpad z roku 2011 vyprodukovaný, ale nepředaný k likvidaci v daném roce (rok 2012: v evidenci pod označením CN3=30 kg olej). Tento odpad byl shromažďován na uložišti odpadů a předán v roce 2012 k likvidaci.

**Hodnota ukazatele „Celková produkce odpadů v kg“ v roce 2012 v sobě zahrnuje i odpady vyprodukované v daném roce, ale nepředané k likvidaci (rok 2012: v evidenci pod označením AN5=20 l oleje z kuchyně, 100kg papíru a 50kg skla). Tyto odpady jsou uloženy na uložišti odpadů a budou předány v roce 2013 při svozu těchto druhů odpadů.

***Průměrná cena je vyšší ve srovnání s rokem 2011 z důvodu vyššího podílu nebezpečných odpadů v kategorii 180103 a 180101 a rovněž nákladů na obaly těchto odpadů.

I.5. Technické činnosti

a) nově pořízená technika

Na základě výběrových řízení byla pořízena tato technika:

Telefonní ústředna značky Panasonic KX se softwarem od firmy STAND spol. s r.o., Brno v celkové pořizovací ceně 325.008,- Kč. Slouží jako náhrada za vyřazenou starou nevyhovující telefonní ústřednu značky Panasonic, rok pořízení 1993.

Kamerový sledovací systém CCTV od firmy ALVIS Vlastimil Viška, Letovice v celkové pořizovací ceně 139.763,- Kč, který slouží k monitorování celého areálu nemocnice.

Dávkovací zařízení značky DEZINFEX 3C od firmy Dezinfex s.r.o., Brno v celkové pořizovací ceně 71.368,80 Kč slouží k dávkování chemických látek do systému teplé vody v hlavní budově za účelem prevence proti bakterii rodu Legionella.

Plynový kotel značky G-B-150/900 od firmy Universal GASTRO s.r.o., Moravská Třebová v celkové pořizovací ceně 136.790,- Kč na středisko kuchyně. Byl pořízen jako náhrada za nefunkční plynový kotel značky G-B-150/900, rok pořízení 2001.

Notebook značky ACER a Netbook značky Acer od firmy Milan Holas, Vranová v celkové pořizovací ceně 27.573,- Kč pro potřeby ředitelky jako náhrada za nefunkční PC.

7 počítačů značky DELL Vostro, 5 tiskáren značky Canon-SENS a 5 monitorů značky BENQ 22“ LED od firmy Milan Holas, Vranová v celkové pořizovací ceně 132.823,- Kč. Tato výše uvedená počítačová technika je pořízena pro dovybavení na zdravotnickém i ekonomickém úseku.

2 televizory LCD značky Gogen od firmy Milan Holas, Vranová v celkové pořizovací ceně 10.996,- Kč. Jeden byl umístěn na sesternu odd. C, druhý na sesternu odd. D pro potřeby nového kamerového bezpečnostního systému jako náhrada za zastaralé i když funkční přístroje, které byly umístěny na středisku údržba do rezervy.

5 bezdrátových telefonů značky Siemens Gigaset E 490 od firmy Nákup u Nás – Pavel Beránek, Zlín v celkové pořizovací ceně 9.204,- Kč. 4 byly umístěny na sesternách oddělení A a D a jeden byl umístěn na vrátnici, jako náhrada za nefunkční vyřazené telefonní přístroje.

9 televizorů LED značky Gogen od firmy ELPRUM s.r.o., Letovice v celkové pořizovací ceně 60.228,- Kč. Byly pořízeny k dovybavení pokojů pacientů na jednotlivých odděleních naší nemocnice.

Automatická pračka značky Fagor od firmy ELPRUM s.r.o., Letovice za pořizovací cenu 6.056,- Kč. Je umístěna na středisku prádelna jako náhrada za poruchovou automatickou pračku značky Bosch, rok pořízení 2002.

2 chladničky značky Gorenje a Goddes od firmy ELPRUM s.r.o., Letovice v celkové pořizovací ceně 9.923,- Kč, jako náhrada za poruchové chladničky na pokojích lékařů a vrchní sestry.

Pro potřeby nově vybudovaného zázemí pro sanitáře byly pořízeny tyto přístroje: od firmy ELPRUM s.r.o., Letovice v celkové pořizovací ceně 7.129,- Kč: chladnička značky Goddes, mikrovlnná trouba značky Gallet, rychlovarná konvice značky ETA

GSM Klíč značky PROFI včetně instalace od firmy Milan Holas, Vranová v celkové pořizovací ceně 10.500,- Kč, který slouží k dálkovému otevírání závory uzavírající hlavní vjezd do nemocnice.

Multifunkční barevná kopírka značky Utax od firmy TA Triumph-Adler s.r.o., Praha v pořizovací ceně 39.600,- Kč. Je umístěna na chodbě administrativní budovy a slouží jak ekonomickému, tak zdravotnickému úseku.

Kávovar značky RDL Maxi Repas od firmy Občanské sdružení pro výběrovou kávu, Brno v pořizovací ceně 16.000,-Kč.

27 mobilních telefonů značky Nokia C2 od firmy MIDOS Brno, spol. s r.o. v celkové pořizovací ceně 45.708,- Kč pro zaměstnance nemocnice k zajištění mobilní komunikace mezi nimi v souvislosti se zavedením mobilních telefonních služeb v NMB na základě výběrového řízení na mobilní služby zprostředkovaného společností CEJIZA .

Dále byl pořízen tento drobný hmotný majetek :

2 pracovní stoly značky ERGO, dva kontejnery s centrálním uzamykáním a dvě otočné pracovní židle značky SOLO od firmy PS Medical s.r.o., Brno v celkové pořizovací ceně 20.316,- Kč. Tento nábytek byl pořízen k vybavení nových vyšetřoven na odděleních A a D.

11 kancelářských židlí značky Antelope, LUX a Standard firmy ing. Milan Raška, Křetín v celkové pořizovací ceně 25.740,- Kč, z nichž 4 kusy byly umístěny na středisku rehabilitace jako náhrada za nefunkční židle, 5 kusů na sesternách jednotlivých oddělení, dále na středisku prádelna a ve finanční účtárně.

10 jídelních stolků od firmy Ortogroup Medical s.r.o., Ostrava-Vítkovice v celkové pořizovací ceně 9.011,- Kč, které byly umístěny na oddělení D a budou využívány dle potřeb na jednotlivých pokojích.

2 kovové registratury od firmy KAISER+KRAFT spol. s r.o., Praha v celkové pořizovací ceně 7.180,- Kč pro potřeby ukládání chorobopisů v příručním skladu administrativní budovy.

4 televizory značek Hyundai, Sony, Tesla a Goldstar, které jsou umístěny zatím na středisku údržba jako náhrada za popř. nefunkční televizory (pořízeno jako věčný dar).

b) energetika a odpadové hospodářství

| Spotřeba | <u>2012</u> | 2012/2011 | Prům.cena | <u>2012</u> | 2012/2011 |
|-------------------------|------------------------|------------------|------------------|-------------------------|------------------|
| El. energie | 220.391 kWh | 100,6 % | prům. cena | 3,36 Kč/kWh | 103,4 % |
| Plynu | 126.971 m ³ | 106,4 % | prům. cena | 15,43 Kč/m ³ | 126,6 % |
| | 1.346.628 kWh | 106,3 % | prům. cena | 1,45 Kč/ kWh | 126,1 % |
| Vody | 4.863 m ³ | 89,4 % | vodné | 40,70 Kč/m ³ | 112,5 % |
| | | | stočné | 40,70 Kč/m ³ | 109,3 % |
| Likvidace odpadů | 54.193 kg | 98,4 % | prům.cena | 8,49 Kč/kg | 101,2 % |
| -z toho nebezp. | 30.781 kg | 107,5 % | | | |
| -z toho ostatní | 23.412 kg | 88,5 % | | | |

Energetika

Dodávky plynu od společnosti RSP ENERGY a.s., Praha 1, zajišťuje na podkladě uzavřené smlouvy firma CEJZA. U plynu došlo ke zvýšení průměrné ceny za m³ o 26,6%, což představuje zvýšení nákladů za rok o 504 tis. Kč při porovnání s rokem 2011. Průměrná cena plynu je tvořena dvěma složkami, a to „jednotkovou cenou za plyn“ (určena dohodou smluvních stran na rok 2010 až 2013) a „cenou za služby - distribuci“ (stanovena na základě cenové regulace ERÚ).

U celkové ceny el. energie za kWh došlo ke zvýšení průměrné ceny o 3,4%, což představuje zvýšení nákladů za rok o 28 tis. Kč při porovnání s rokem 2011. Průměrná cena el. energie je tvořena dvěma složkami, a to „cenou za služby“ (stanovena na základě cenové regulace ERÚ) a „cenou za silovou elektřinu“ (určena dohodou smluvních stran na rok 2010 až 2013).

U odběru vody došlo ke snížení spotřeby o 10,6% při porovnání s rokem 2011. Na úsporu měla vliv také montáž perlátorů na ramínka baterií u umyvadel a montáž regulátorů množství vypouštěné vody u nádržek WC.

Efektivnost vytápění, úspory v oblasti energií.

Největší vliv na efektivnost vytápění měla investiční akce „Rekonstrukce NMB – II. etapa“, při které byla v roce 2001 provedena změna vytápění a přípravy teplé vody (nová kotelna).

Další úspory vznikly včasnými opravami, případnou výměnou poškozených termostatických ventilů u radiátorů topení (zabezpečení možnosti regulace vytápění). U všech tepelných zařízení na výrobu tepla v našem zařízení byla provedena kontrola, servis a seřízení spalovacího procesu, tím jejich provoz probíhal v neoptimalnějším režimu účinnosti.

Odpadové hospodářství

V souladu s §44 zák.č. 185/2001 Sb., o odpadech s odvoláním na Vyhlášku JMK č. 309/2004 a vyhl.č. 383/2001 Sb., o podrobnostech nakládání s odpady, byl v roce 2005 zpracován a JMK předložen ke schválení „Plán odpadového hospodářství NMB Letovice“. Schválen byl odborem životního prostředí JMK dne 22.9.2006. Všichni zaměstnanci byli seznámeni s plánem odpadového hospodářství a proškoleni o odpadech dle platné legislativy. Je dbáno na dodržování přijatých opatření směřujících ke snížení množství komunálního odpadu, k dalšímu třídění odpadů a případnému dalšímu využití recyklací a dalšímu využití při zpětném odběru (skleněné obaly, elektroodpad, zářivky, atd.). Likvidace odpadů je prováděna dodavatelsky oprávněnými firmami. Podrobnější údaje a srovnání nákladů na tuto činnost v časové řadě 3 let je uvedeno v bodě 1.4. odst. b) této zprávy.

II. Plnění úkolů v personální oblasti

Struktura a počty zaměstnanců k 1.1.2012 a k 31.12.2012

Viz tabulka II. 1 Zaměstnanci

Přírůstky a úbytky zaměstnanců za sledované období dle kategorií zaměstnanců

Viz tabulka II. 1 Zaměstnanci

Zdůvodnění navýšení či snížení počtu zaměstnanců

Počet zaměstnanců se ve sledovaném období zvýšil oproti roku 2011 o 0,58 úvazku v absolutní výši. Nástup dvou sanitářů, všeobecné sestry na 0,50 úvazku a přijetí asistentky ředitelky byl kompenzován snížením 2,85 úvazků v dělnických profesích.

Viz tabulka II. 1 Zaměstnanci

Zdůvodnění uzavřených dohod o pracích konaných mimo pracovní poměr

V uplynulém roce byly sjednány dohody o pracovní činnosti s privátními lékaři, kteří zajišťují ústavní pohotovostní službu, s lékařem provádějícím odborný dohled nad pracovištěm RTG, s klinickým logopedem - pro zajištění péče o pacienty s neurologickými onemocněními, s hygienikem lékařem - pro zajištění činností v ochraně a podpoře veřejného zdraví a s psychologem, který provádí nezbytné činnosti klinického psychologa ve zdravotnictví. Další dohoda o pracovní činnosti byla sjednána s bývalou zaměstnankyní - vedení ústavní knihovny, se zaměstnankyní na práce na vrátnici a další zaměstnankyní na výpomocné práce v kuchyni, prádelně a v úklidu, u obou se jedná rovněž o naše bývalé zaměstnankyně. Dále byly sjednány dohody s našimi zaměstnanci na úklid místnosti pro zemřelé, se dvěma zaměstnanci na práce na zahradě. Dohody o pracovní činnosti byly dále uzavřeny s našimi zaměstnanci - lékaři na konzultační a kontrolní činnost v neodkladné péči mimo řádnou pracovní dobu na zajištění ústavní pohotovostní služby. Vedle dohod o pracovní činnosti jsme v uplynulém roce měli sjednány tři krátkodobé dohody o provedení práce v minimálním rozsahu s cizími zaměstnanci na pomocné práce na zahradě, natěračské práce, úklidové práce, systematizaci odborné lékařské literatury.

Zdůvodnění vyplaceného odstupného

Odstupné v roce 2012 nebylo vyplaceno.

Přepočtené počty zaměstnanců v jednotlivých platových třídách, průměrné platy za sledované období dle kategorií zaměstnanců

Viz tabulka II. 1 Zaměstnanci

Dodržování bezpečnosti práce, komentář k jednotlivým pracovním úrazům za sledované období

V průběhu roku 2012 byly zaznamenány dva pracovní úrazy.

Postiženými byla ošetřovatelka – při úklidu stolku po snídani si přiskřípla prst deskou stolku a dále fyzioterapeutka – upadla na schodišti a při pádu si zhmždila zápěstí pravé ruky.

Uvedené pracovní úrazy byly odškodněny v souladu s platnými předpisy.

Sledování a dodržování předpisů týkajících se bezpečnosti práce i požární ochrany je zajišťováno oprávněným externím pracovníkem na podkladě uzavřené smlouvy a všemi vedoucími zaměstnanci našeho zařízení. Pravidelně v souladu s předpisy jsou prováděna školení všech zaměstnanců v oblasti bezpečnosti práce a požární ochrany.

Nárůst platů a OON oproti předchozímu období

Nárůst mzdových nákladů v roce 2012 o 6,1% oproti roku 2011 byl způsoben především navýšením počtu sanitářů v souladu se stanoveným počtem zaměstnanců. V roce 2011 při rekonstrukci nemocnice byla dlouhodobě uzavřena 2 oddělení nemocnice, proto byl přechodně snížen počet pomocného zdravotnického personálu a nevznikla potřeba přesčasové práce a zástupů za dovolené a dlouhodobé pracovní neschopnosti.

Ve sledovaném období byl již počet sanitářů zvýšen na požadovanou hodnotu a případné naléhavé zástupy zdravotnických pracovníků byly řešeny dočasnými navýšeními pracovních úvazků. Kvůli změně legislativy muselo dojít k navýšení úvazku z 0,9 na 1,0 u fyzioterapeutky. V souvislosti s pracemi na přípravě implementace systému managementu kvality podle požadavků norem ISO 9001 a ISO/EIC 27001 došlo v organizaci k zavedení funkce manažer kvality pověřením asistentky ředitele v závěru roku.

Méně podstatný vliv na zvýšení mzdových nákladů měla nižší nemocnost o 2,5 % oproti roku 2011.

Vyplacené OON oproti předchozímu období poklesly o 4,6 %.

| Ostatní osobní náklady (za rok 2012) | tis. Kč | fyzické osoby | | přepočtené osoby | |
|--------------------------------------|---------|---------------|--------------------------------|------------------|--------------------------------|
| | | celkem | z toho s vlastními zaměstnanci | celkem | z toho s vlastními zaměstnanci |
| dohody o pracovní činnosti | 819 431 | 21 | 13 | 2,64 | 0,98 |
| dohody o provedení práce | 10 510 | 3 | 0 | 0,08 | 0,00 |
| vyplacené odstupné | 0 | x | | x | |

| Tabulka zaměstnanci II | Stav k 1. 1. 2012 | | Stav k 31. 12. 2012 | | Ø přepočt. počet v roce 2012 | přepočt.počet prac. / příslušná třída ¹ | Průměrný stupeň | průměrný plat v Kč | nástupy | | výstupy | |
|--|-------------------|-------------------|---------------------|-------------------|------------------------------------|---|--------------------|-----------------------|------------------|-------------------|------------------|-------------------|
| | fyzické osoby | přepočt. počet | fyzické osoby | přepočt. počet | | | | | fyzické osoby | přepočt. počet | fyzické osoby | přepočt. počet |
| lékaři a zubní lékaři | 8 | 6,70 | 10 | 6,70 | 6,70 | 1,16 prac./12.tř. 1,14 prac./13.tř. 4,4 prac./14.tř. | 10,80 | 62 492 | 2 | 0,13 | 0 | 0,00 |
| farmaceuti | | | | | | | | | | | | |
| všeob.sestry, porodní asistentky, (§5 a §6 z.č.96/2004 Sb.) | 37 | 35,00 | 38 | 37,00 | 35,84 | 30,84 prac./10.tř. 5,00 prac./11.tř. | 8,81 | 28 716 | 1 | 0,48 | 0 | 0,00 |
| ostat.zdrav.pracovníci nelékaři s odb. způsobilostí (§7-§21 z.č.96/2004 Sb.) | 3 | 2,50 | 3 | 2,50 | 2,50 | 2,5 prac./9.tř. | 9,00 | 23 427 | 0 | 0,00 | 0 | 0,00 |
| zdrav.pracovníci nelékaři s odb.a speciál. způsobilostí (§22-§28 z.č. 96/2004 Sb.) | 4 | 3,88 | 4 | 4,00 | 3,93 | 3,93 prac./10.tř. | 9,00 | 24 527 | 0 | 0,00 | 0 | 0,00 |
| zdrav.prac.nelék.pod odb.dohledem nebo přímým vedením (§29 až §42 z.č. 96/2004 Sb.) | 16 | 16,00 | 17 | 17,00 | 16,25 | 2 prac./6.tř. 14,25 prac./4.tř. | 11,82 | 18 119 | 2 | 1,25 | 0 | 0,00 |
| jiní odb.prac.nelékaři s odb. způsobilostí (§43 z.č.96/2004Sb.) | | | | | | | | | | | | |
| THP | 8 | 8,40 | 9 | 9,30 | 9,15 | 3,10 prac./8.tř. 2,00 prac./9.tř. 2,75 prac./10.tř. 1,00 prac./12.tř. 0,30 prac./14.tř. | 10,75 | 25 952 | 2 | 1,68 | 1 | 0,17 |
| dělníci a provozní pracovníci | 30 | 28,83 | 28 | 25,50 | 26,04 | 14,89 prac./2.tř. 1,44 prac./3.tř. 1,00 prac./4.tř. 5,71 prac./5.tř. 2,00 prac./6.tř. 1,00 prac./7.tř. | 11,92 | 14 205 | 1 | 0,03 | 5 | 1,97 |

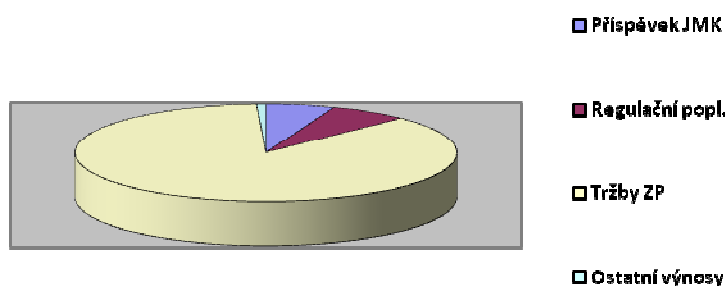
III. Plnění úkolů v oblasti hospodaření

Tabulka dle přílohy č. 12 - Přehled o plnění rozpočtu k 31.12.2012

Nejvýznamnější skutečnosti týkající se změn v chodu příspěvkové organizace

Nejvýznamnější skutečností, která měla vliv na obložnost, na tržby od zdravotních pojišťoven a na příjmy za regulační poplatky, bylo opětovné nastavení běžného režimu po zdárně dokončené rekonstrukci dvou ze čtyř oddělení nemocnice, které probíhalo v druhé polovině roku 2011.

Stále hlavním zdrojem výnosů organizace byly tržby od zdravotních pojišťoven, které tvoří 92,0% podíl na výnosech z vlastních výkonů a 86,6% podíl na celkových výnosech. Dalším zdrojem příjmů organizace byly regulační poplatky, které tvoří 7,1% podíl na výnosech z vlastních výkonů a 6,7% podíl na celkových výnosech. Výnosy z pronájmu nebytových prostor tvoří 0,1% podíl, ostatní výnosy tvoří 0,8% podíl a příspěvek na provoz od zřizovatele tvoří 5,8% podíl na celkových výnosech.



Mimořádné vlivy na hospodaření

Hospodaření organizace v roce 2012 ovlivnila skutečnost, že 3% zvýšení úhrad roku 2010 od zdravotních pojišťoven nepokrylo inflační navýšení cen, zvýšení snížené sazby DPH o 1%, a v plné výši ani legislativou stanovené mzdové nároky zaměstnanců nemocnice.

Bylo dosaženo mimořádně vysoké 99,4% obložnosti.

Pro zajištění vyrovnaného rozpočtu organizace obdržela příspěvek od zřizovatele v konečné výši 3.500 tis. Kč.

Za účelem překlenutí nedostatku finančních prostředků na zajištění platů zaměstnanců ve výplatních termínech byl usnesením Rady JMK č. 11303/12/R154 z 8.3.2012 udělen souhlas s uzavřením Smlouvy o revolvingovém úvěru s Komerční bankou, a.s. ve výši 3.500 tis. Kč. Rada JMK usnesením č. 11438/12/R156 ze dne 22.3.2012 schválila převedení výsledku hospodaření za rok 2011 ve výši 53.187,- Kč do rezervního fondu organizace.

Do investičního fondu organizace byla v souladu se schváleným odpisovým plánem převedena částka 2.423.623,- Kč (za hlavní i doplňkovou činnost). Provedenou kontrolou bylo potvrzeno krytí investičního fondu organizace (viz VI.- Přehled o tvorbě a čerpání peněžních fondů).

Zastupitelstvo JMK usnesením č.1738/12/Z 28 ze dne 23.2.2012 stanovilo odvod investičních zdrojů do Investičního fondu JMK. Odvod pro NMB Letovice byl stanoven ve výši 1.668 tis. Kč.

Zastupitelstvo JMK usnesením č. 1737/12/Z 28 ze dne 23.2.2012 rozhodlo o ponechání nedočerpané částky z poskytnuté dotace na investice v roce 2011 ve výši 614,- Kč v investičním fondu organizace s povinností vyúčtování za rok 2012.

Organizace za sledované období dosáhla kladného výsledku hospodaření ve výši 727.196,52 Kč. Podrobný přehled je uveden v příložené tabulce.

Výsledek hospodaření

Výsledek hospodaření organizace za rok 2012 činil celkem **727.196,52 Kč**.

| | Hlavní činnost v Kč | Doplňková činnost v Kč |
|------------------------------------|------------------------|---------------------------|
| Výsledek hospodaření před zdaněním | 683.108,52 | 44.088,00 |
| Daň z příjmů | 0 | 0 |
| Výsledek hospodaření po zdanění | 683.108,52 | 44.088,00 |

Neuhrazená ztráta minulých let

Organizace neeviduje neuhrazenou ztrátu minulých let (viz bod C.III.3 Rozvahy).

III.1. Výnosy

Rozpis výnosů dle přílohy č. 15 - Výnosy (syntetické účty jsou členěny na analytické účty)

Komentář k výnosům - tržby od zdravotních pojišťoven (tabulka F)

Hlavním příjmem organizace jsou tržby od zdravotních pojišťoven. Rokem 2012 končila platnost Rámcových smluv. Z důvodu sloučení ZP MÉDIA s VZP a ZP Metal-Alliance s ČPZP trval smluvní vztah pouze se šesti zdravotními pojišťovнами - VZP, ZPMV, VoZP, OZP, ČPZP, Revírní BP. Výše úhrad od zdravotních pojišťoven byla řešena formou uzavřených cenových dodatků na rok 2012. Údaje o vykazovaných výkonech za zdravotní péči dle jednotlivých zdravotních pojišťoven je uveden v tabulce F „Tržby od zdravotních pojišťoven v roce 2012“ a jejich výše činila 52.720 tis. Kč. Celkové výnosy v tomto ukazateli (52.755 tis. Kč) jsou dále ovlivněny odúčtováním dohadné položky vytvořené na podkladě zprávy z revize VZP za rok 2010 ve výši 55 tis. Kč a konečným vyúčtováním úhrad za zdravotní péči, bonifikaci sester a navýšení na činnost lékařů od všech zdravotních pojišťoven za rok 2011 v celkové výši 20 tis. Kč.

Úhrady za poskytnutou zdravotní péči se řídily vyhláškou č.425/2011 Sb., o stanovení hodnot bodu, ve které byla stanovena paušální sazba za ošetřovací den ve výši 103,0% paušální sazby náležející našemu zařízení v roce 2010. Toto navýšení mělo zohlednit mimo jiné též stanovenou bonifikaci všeobecných sester a navýšení úhrady na činnost lékařů z roku 2011. Průměrná sazba za ošetřovací den (OD) v roce 2012 činila 1.208,- Kč, v roce 2011 činila 1.184,20 Kč, což představuje zvýšení o 2%. Z propočtu průměrných cen je zřejmé, že toto navýšení sazeb za OD pokrylo legislativou stanovené navýšení osobních nákladů.

U zdravotních pojišťoven byly úhrady prováděny formou předběžných úhrad ve vazbě na skutečně vykázané ošetřovací dny a sazby dohodnuté v cenových dodatcích k Rámcovým smlouvám. Pouze u Oborové ZP úhrada za OD nebyla v průběhu roku 2012 prováděna ve smluvně sjednané a vyfakturované výši, ale byla krácena o cca 11,0%. Takto vzniklý rozdíl činí 71 tis. Kč a bude předmětem doplatku v termínu vyúčtování za poskytnutou zdravotní péči v roce 2012, tj. v květnu 2013. U ostatních zdravotních pojišťoven bude vyúčtování provedeno rovněž do konce května 2013, ale nejsou předpokládány rozdíly k provedeným platbám.

Dohadné položky z titulu úhrad od zdravotních pojišťoven v roce 2012 nebylo nutné tvořit.

Výnosy od zdravotních pojišťoven za rok 2012 činily o 11,0% více oproti roku 2011, kdy byl omezen provoz z důvodu realizace investičních akcí v hlavní budově především na oddělení A a D.

VÝNOSY

Hlavní činnost

Doplňková činnost

| Nemocnice Milosrdných bratří Letovice, příspěvková organizace | SÚ | AÚ | | skutečnost | | | % plnění upravené ho rozpočtu | skutečnost | | upravený rozpočet 2012 | % plnění upravenéh o rozpočtu |
|--|-----|------|------|---------------|---------------|---------------|--|------------|------------|------------------------------|-------------------------------------|
| | | 2011 | 2012 | 2011 | 2012 | 2012 | | 2011 | 2012 | | |
| | | | | | | | | | | | |
| Výnosy v tis.Kč | | | | | | | | | | | |
| Výnosy z vlastních výkonů a zboží | | | | 50 455 | 57 324 | 57 321 | 100,0% | 469 | 504 | 399 | 126,3% |
| Výnosy z prodeje vlastních výrobků | 601 | | | | | | | | | | |
| Výnosy z prodeje služeb | 602 | | | 50 372 | 57 244 | 57 241 | 100,0% | 434 | 474 | 384 | 123,4% |
| - Stravné - cizí strážníci (DČ) | | 0106 | 0106 | | | | | | 192 | 159 | 120,8% |
| - Praní prádla (DČ) | | 0200 | 0200 | | | | | | 282 | 225 | 125,3% |
| - Stravné - zaměstnanci | | 0305 | 0305 | 268 | 288 | 288 | 100,0% | | | | |
| - Příspěvek na obědy z FKSP | | 0405 | 0405 | 143 | 143 | 143 | 100,0% | | | | |
| - Regulační poplatky | | 0310 | 0310 | 2 445 | 4 054 | 4 054 | 100,0% | | | | |
| - Tržby od pojišťoven | | x | x | 47 501 | 52 755 | 52 756 | 100,0% | | | 0 | |
| - VZP | | 0320 | 0320 | 41 757 | 45 897 | 45 898 | 100,0% | | | | |
| -VoZP | | 0321 | 0321 | 355 | 669 | 669 | 100,0% | | | | |
| -ČPZP | | 0322 | 0322 | 412 | 190 | 190 | 100,0% | | | | |
| -Oborová ZP | | 0323 | 0323 | 744 | 625 | 625 | 100,0% | | | | |
| -ZPMV | | 0325 | 0325 | 3 908 | 4 978 | 4 978 | 100,0% | | | | |
| -Revírní bratrská pokladna ZP | | 0326 | 0326 | 0 | 91 | 91 | 100,0% | | | | |
| -ZP METAL-ALIANCE | | 0327 | 0327 | 333 | 305 | 305 | 100,0% | | | | |
| -ZP MÉDIA | | 0328 | 0328 | -8 | 0 | 0 | | | | | |
| - IZIP | | 0390 | 0390 | 15 | 4 | 0 | | | | | |
| Výnosy z pronájmu | 603 | | | 83 | 80 | 80 | 100,0% | 35 | 30 | 15 | 200,0% |
| - Pronájem nebytových prostor | | 0301 | 0301 | 83 | 80 | 80 | 100,0% | | | | |
| - Pronájem movitého majetku | | 0002 | 0002 | | | | | 35 | 30 | 15 | 200,0% |
| Výnosy z prodaného zboží | 604 | | | | | | | | | | |
| Jiné výnosy z vlastních výkonů | 609 | | | | | | | | | | |
| Změny stavu zásob | | | | | | | | | | | |
| Změna stavu nedokončené výroby | 611 | | | | | | | | | | |
| Změna stavu polotovarů | 612 | | | | | | | | | | |
| Změna stavu výrobků | 613 | | | | | | | | | | |
| Změna stavu ostatních zásob | 614 | | | | | | | | | | |
| Aktivace | | | | 2 | 0 | 0 | | | | | |
| Aktivace materiálu a zboží | 621 | 0300 | 0300 | 2 | 0 | | | | | | |
| Aktivace vnitroorg. služeb | 622 | | | | | | | | | | |
| Aktivace dlouhodobého nehmotného majetku | 623 | | | | | | | | | | |
| Aktivace dlouhodobého hmotného majetku | 624 | | | | | | | | | | |
| Ostatní výnosy | | | | 1 645 | 84 | 5 | 1680,0% | 0 | | | |
| Smluvní pokuty a úroky z prodlení | 641 | | | | | | | | | | |
| Jiné pokuty a penále | 642 | | | | | | | | | | |
| Výnosy z odepsaných pohledávek | 643 | | | | | | | | | | |
| Výnosy z prodeje materiálu | 644 | | | | | | | | | | |
| Výnosy z prod.DHM kromě pozemků | 646 | | | | | | | | | | |

| | | | | | | | | | | | |
|--|---------|------|------|---------------|---------------|---------------|---------------|------------|------------|------------|---------------|
| Čerpání fondů | 648 | | | 1 634 | 0 | | | | | | |
| - Zúčt. s FRM (IF) | | 0305 | 0305 | 489 | 0 | 0 | | | | | |
| - Zúčt. s RF na rozvoj činnosti | | 0301 | 0301 | 1145 | 0 | 0 | | | | | |
| - Zúčt. s RF z přijatých účelových darů | | 0302 | 0302 | 0 | 0 | 0 | | | | | |
| Jiné ostatní výnosy | 649 | | | 11 | 84 | 5 | 1680,0% | 0 | | | |
| - Ostatní výnosy | | 0310 | 0310 | 3 | 4 | 1 | 400,0% | | | | |
| - Uložení zemřelých | | 0311 | 0311 | 5 | 6 | 4 | 150,0% | | | | |
| - Tržba z telefon. automatu | | 0312 | 0312 | 0 | | | | | | | |
| - Tržba za vyplnění tiskopisů | | 0313 | 0313 | 3 | 1 | | | | | | |
| - Darovaný DDMH nad 1000,- Kč | | 0314 | 0314 | | 73 | | | | | | |
| Tržby z prodeje majetku, rezervy | | | | | 0 | 0 | | 0 | | | 0 |
| a opravné položky | | | | | | | | | | | |
| Tržby z prodeje dlouhodobého majetku | 651 | | | | | | | | | | |
| Výnosy z dlouhodobého finančního majetku | 652 | | | | | | | | | | |
| Tržby z prodeje CP a podílů | 653 | | | | | | | | | | |
| Tržby z prodeje materiálu | 654 | | | | | | | | | | |
| Výnosy z krátkodobého finančního majetku | 655 | | | | | | | | | | |
| Zúčtování zákonných rezerv | 656 | | | | | | | | | | |
| Zúčtování zákonných opravných položek | 659 | | | | | | | | | | |
| Finanční výnosy | | | | 11 | 1 | 1 | 100,0% | | | | |
| Výnosy z prodeje cenných papírů a podílů | | | | | | | | | | | |
| Úroky | 662 | | | 11 | 1 | 1 | 100,0% | | | | |
| - Úroky z běžného účtu | | 0301 | 0301 | 1 | 1 | 1 | 100,0% | | | | |
| - Úroky z PROFI SPORČÍHO účtu | | 0311 | 0311 | 10 | 0 | | | | | | |
| - Úroky z termínovaného vkladu | | x | x | 0 | 0 | | | | | | |
| Kurzové zisky | 663 | | | | | | | | | | |
| Výnosy z dlouhodobého finančního majetku | 665 | | | | | | | | | | |
| Ostatní finanční výnosy | 669 | | | | | | | | | | |
| Výnosy z nároků na prostředky st. rozp., rozp. ÚSC a státních fondů | | | | 2 142 | 3 500 | 3 500 | 100,0% | | | | |
| Výnosy ústředních rozpočtů z transferů | 671 | | | | | | | | | | |
| Výnosy územních rozpočtů | 672 | | | | | | | | | | |
| přísp. na provoz - bezúčelový z rozpočtu JMK | 691/672 | 0510 | 0510 | 2 142 | 3 500 | 3 500 | 100,0% | | | | |
| přísp. na provoz - účlově určený z rozpočtu JMK ze SR | | | | 0 | | | | | | | |
| ze státních účelových fondů | | | | 0 | | | | | | | |
| ostatní-z rozpočtu ÚSC-města | | | | | | | | | | | |
| Výnosy celkem: | | | | 54 255 | 60 909 | 60 827 | 100,0% | 469 | 504 | 399 | 126,3% |

Příspěvek na provoz

V rámci schváleného rozpočtu JMK na rok 2012 usnesením č. 1642/11/Z27 ze dne 15.12.2011 byl naší organizaci stanoven příspěvek na provoz bez účelového určení ve výši 3.500 tis. Kč. V průběhu roku k žádné změně nedošlo. Poskytnutý příspěvek na provoz v roce 2012 tvořil 5,8% celkových výnosů organizace.

Žádné jiné provozní dotace naše organizace v roce 2012 neobdržela.

Ostatní výnosy

Nezanedbatelnou položkou ve výnosech naší organizace je pronájem ambulancí v přízemí hlavní budovy ambulancím lékařům a rehabilitaci v době, kdy tyto nebytové prostory nejsou využívány k plnění naší hlavní činnosti. Takto získaný výnos za rok 2012 představoval částku 80 tis. Kč.

Dalšími výnosy jsou vybrané stravné od zaměstnanců (288 tis. Kč) a s tím spojený příspěvek z FKSP na obědy zaměstnanců organizace v souladu s kolektivní smlouvou (143 tis. Kč).

Dle nové metodiky přes účet 649 (se souvztažným zápisem na účtu 548) byl zaúčtován do výnosů zřizovateli darovaný drobný dlouhodobý hmotný majetek v celkové stanovené ceně 73 tis. Kč (televizory, nemocniční lůžka, stůl k lůžku, EKG, matrace).

Přestože původní schválený rozpočet uvažoval s využitím prostředků rezervního a investičního fondu organizace, z důvodu dosažené mimořádné obloženosti nebyly prostředky fondů čerpány. Změna rozpočtu byla v souladu s bodem 3.4.2. „Zásad“ se všemi požadovanými náležitostmi oznámena zřizovateli.

Regulační poplatky

Od roku 2008 jsme pověřeni na podkladě §16a novely zák.č.48/1997 Sb., o veřejném zdravotním pojištění (dále jen ZVZP), vybíráním regulačních poplatků od pacientů. V našem případě se jedná pouze o jeden druh regulačního poplatku, a to 100,- Kč za každý den hospitalizace.

Celkem k 31.12.2012 bylo v hotovosti do pokladny či přes účet zaplacen 4.020.960,-Kč.

Za rok 2012 činil předpis regulačních poplatků 4.054.100,- Kč. Z toho bylo zaplacen k 31.12.2012 v hotovosti do pokladny či přes účet 3.918.900,- Kč. Pohledávky za neuhrazené regulační poplatky od pacientů za rok 2012 činí 135.200,- Kč.

Do roku 2012 byly převedeny pohledávky z roku 2011 v hodnotě 107.020,- Kč (6.900,- Kč z roku 2010 a 100.120,- Kč z roku 2011). Po uplynutí doby stanovené pro odepsání pohledávek a splnění všech stanovených povinností dle bodu 4.5.5.2. „Zásad“ bylo v únoru 2012 odepsáno 1.440,- Kč. V roce 2012 úhrada za pohledávky z roku 2011 činila 102.060,- Kč. K 31.12.2012 tedy zůstaly neuhrazené pohledávky z roku 2011 v hodnotě 3.520,- Kč.

Stav zaúčtovaných neuhrazených pohledávek za regulační poplatky k 31.12.2012 činil 138.720,- Kč, z toho hodnota pohledávek vzniklých v roce 2011 činila 3.520,- Kč a vzniklých v roce 2012 činila 135.200,- Kč.

Pro úplnost je třeba uvést, že nebyly předepsány regulační poplatky celkem ve výši 309.900,- Kč za 3.099 ošetřovacích dnů z celkových 43.640 OD. Hlavním důvodem bylo uplatnění osvobození dle §16a odst.2 písm.b) nebo písm.d) ZVZP, a to u 3.063 OD, což by představovalo částku 306.300,- Kč a dále nebyly vybírány poplatky u 36 OD propustek což by představovalo částku 3.600,- Kč. U takto vykázанных dnů není nárok na regulační poplatky.

| Regulační poplatky - lékárna | | | Regulační poplatky - ostatní (vyjma lékárny) | | |
|------------------------------|----------------------------|---|--|----------------------------|---|
| Předpis reg.poplatků celkem | Výběr regulačních poplatků | Rozdíl – dosud nevybraná částka za regulační poplatky od pacientů | Předpis reg.poplatků celkem | Výběr regulačních poplatků | Rozdíl – dosud nevybraná částka za regulační poplatky od pacientů |
| 0 | 0 | 0 | 4.054 | 3.919 | 135 |

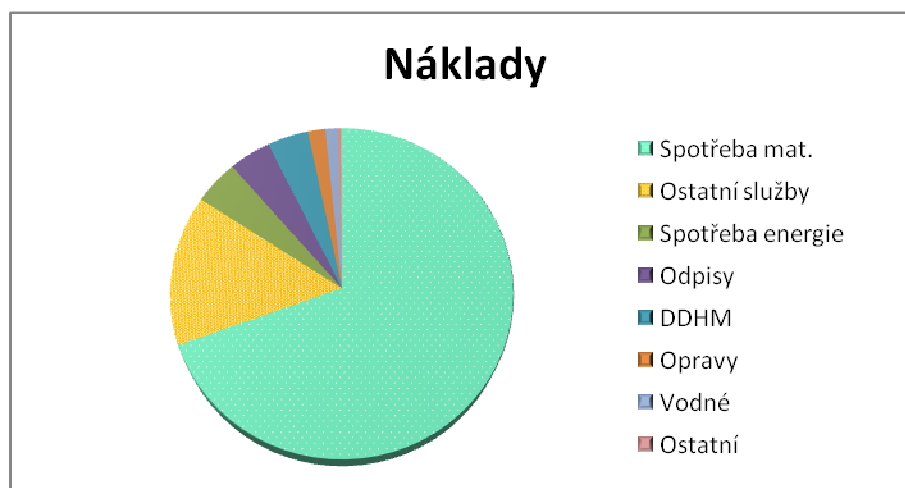
III.2. Náklady

Rozpis nákladů dle přílohy č. 16 - Náklady (syntetické účty jsou členěny na analytické účty)

Komentář:

Celkové náklady byly čerpány jen ve výši 99,0% rozpočtu. Oproti roku 2011 se však zvýšily o 11,0%. Hlavním důvodem byla dosažená mimořádně vysoká obložnost (99,4%), ale též stále rostoucí ceny téměř u všech komodit i osobních nákladů. Za účelem zajištění hospodárnosti, efektivnosti a účelnosti vynaložených prostředků na krytí nákladů, byla prováděna pravidelná kontrola, byla realizována výběrová řízení na dodavatele a prováděny průzkumy trhu, bylo striktně dbáno, aby vynaložené finanční prostředky ke krytí nákladů byly čerpány jen v nutné výši. Pro CEJIZU byly vypracovávány podklady u požadovaných komodit, či činností, zasílány přehledy o dodávkách za účelem vyhodnocení plnění uzavřených smluv, atd.

Celkové náklady dosáhly hodnoty 60.226 tis. Kč. Nejvyšší podíl činí osobní náklady, a to 69,5% (z toho jen mzdové náklady činí 51,2%). Spotřeba materiálu tvoří 14,7% podíl, spotřeba energie 4,1% podíl, opravy a udržování 1,2% podíl, ostatní služby 4,4% podíl, odpisy 4,0% podíl, náklady z drobného dlouhodobého majetku 1,7% podíl, vodné 0,3% podíl a ostatní náklady včetně finančních 0,1% podíl.



Spotřeba materiálu - plnění 100,0 % odpovídá rozpočtovaným hodnotám. Nárůst oproti roku 2011 činí 20,0%. Výše nákladů v položce léky je ovlivňována typem onemocnění pacientů. Z důvodu minimalizace nákladů byla i nadále uplatňována opatření, jako pečlivý výběr nejlevnějších léků a léčiv v dané kategorii, i v letošním roce se projevil vliv CEJIZY v dodávce nízkomolekulárních heparinů. Po třech letech byla provedena dílčí obměna prádla – podložky, polštáře, kapny, pyžama za 130 tis. Kč. Některé i větší opravy byly provedeny vlastními zaměstnanci údržby objednaním a výměnou poškozených dílů či součástí. Od roku 2012 náklady na pořízení drobného dlouhodobého majetku nejsou součástí této skupiny nákladů.

Spotřeba energie - plnění 100,0% odpovídá rozpočtovaným hodnotám. Ve srovnání s rokem 2011 došlo ke zvýšení o 29,7%. Na zvýšení spotřebovaného množství měl vliv omezený provoz dvou oddělení ve srovnatelném období roku 2011. Podstatnější vliv však mělo zvýšení cen el.energie o 3,4% a plynu o 26,6%. Podrobný přehled viz bod. I.5. odstavec b) této zprávy.

Spotřeba neskladovatelných dodávek – plnění 100,0% odpovídá rozpočtovaným hodnotám.

U této kategorie v porovnání s rokem 2011 došlo ke snížení spotřebovaného množství o 10,6%. Důvodem tohoto mimořádného snížení spotřeby bylo osazení spořičů vody na sprchy, splachovače WC a vybrané baterie umyvadel. Tato úspora ve spotřebě pokryla jednak vyšší potřebu vody z důvodu vyšší obloženosti a jednak 12,5% zvýšení ceny za dodávku vody. Cena vodného se zvýšila jednak legislativním zvýšením sazby DPH z 10,0% na 14,0% a jednak zvýšením základní sazby. Podrobný přehled viz bod. I.5. odstavec b) této zprávy.

Služby - plnění 99,8% odpovídá rozpočtovaným hodnotám. Ve srovnání s loňským rokem došlo k celkovému zvýšení o 25,1%. Nejvyšší podíl na tomto zvýšení vykazují mimořádné náklady na „ostatní služby“. Důvodem je příprava implementace a ověření plnění požadavků norem ISO 9001 a ISO/EIC 27001 a minimálních požadavků pro zavedení interního systému hodnocení kvality bezpečí poskytovaných zdravotních služeb (v roce 2012 náklady na ISO činily 426 tis. Kč).

V roce 2012 vzrostly náklady na „opravy a údržbu, servis a revize“ celkem o 235 tis. Kč ve srovnání s loňským rokem. Rozpis veškerých oprav je uveden v příložené tabulce, ze které je zřejmé, že se skutečně jednalo jen o opravy nezbytně nutné k zajištění provozu zařízení. Náklady na servis a revize (247 tis. Kč) je téměř neměnný a jeho výše v jednotlivých letech kolísá jen ve vazbě na periodicitu některých revizí.

Mírné navýšení za telefonní poplatky je způsobeno zavedením mobilních telefonních služeb v organizaci a je plně kompenzováno zvýšením operativnosti, obslužnosti a dostupnosti zaměstnanců především v profesích údržbář, sanitář, případně lékař.

V rámci účtu 518 „Ostatní služby“ došlo k mírnému navýšení nákladů na likvidaci odpadů (podrobně uvedeno v bodě I.4. této zprávy).

Do této kategorie nákladů po změně účtové osnovy patří i náklady na stočné, které v roce 2012 zaznamenalo nárůst o 9,3%. (vliv zvýšené sazby DPH z 10% na 14% a zvýšení základní sazby). Úspora ve spotřebě vody nepokryla plně toto navýšení. Nárůst byl i u stočného za dešťové vody. Jednak v ceně (viz výše) a jednak v množství. Podkladem byl Českým hydrometeorologickým ústavem stanoven nový dlouhodobý úhrn srážek pro naši oblast. Z tohoto důvodu roční paušál z původních 4 352 m³ byl zvýšen na 4 531 m³. Vyjádřeno v Kč – ze 162 tis. Kč došlo ke zvýšení na 184 tis. Kč.

Rovněž tak bankovní poplatky včetně poplatků za revolving byly v minulém roce účtovány v jiné skupině nákladů, a to na účtu 569 „Ostatní finanční náklady“. Jedná se o zvýšení o 4 tis. Kč u poplatků za revolving.

| N Á K L A D Y | | Hlavní činnost | | | | | Doplňková činnost | | | | | |
|---|------|----------------|------|--------------|---------------|---------------|------------------------|------------------------------|------------|------------|------------------------|------------------------------|
| | | SÚ | AÚ | | skutečnost | | upravený rozpočet 2012 | % plnění upraveného rozpočtu | skutečnost | | upravený rozpočet 2012 | % plnění upraveného rozpočtu |
| 2011 | 2012 | | 2011 | 2012 | 2011 | 2012 | | | | | | |
| Nemocnice Milosrdných bratří Letovice, příspěvková organizace | | | | | | | | | | | | |
| Spotřebované nákupy | | | | 9 736 | 11 503 | 11 502 | 100,0% | 176 | 205 | 160 | 128,1% | |
| Spotřeba materiálu | | 501 | | 7 669 | 8 872 | 8 871 | 100,0% | 104 | 123 | 104 | 118,3% | |
| Potraviny pro cizí strávníky | | | 0100 | 0100 | | | | 91 | 109 | 90 | 121,1% | |
| Spotřeba mat. - doplňková. činnost | | | 0200 | 0200 | | | | 13 | 14 | 14 | 100,0% | |
| Nádobí a drobné kuch. potř., které nejsou DDHM | | | 0310 | 0310 | 28 | 36 | 36 | 100,0% | | | | |
| Kancelářské potřeby | | | 0320 | 0320 | 105 | 119 | 120 | 99,2% | | | | |
| Knihy, časopisy | | | 0325 | 0325 | 42 | 32 | 32 | 100,0% | | | | |
| Propagační materiál | | | 0345 | 0345 | 4 | 5 | 6 | 83,3% | | | | |
| Prádlo,obuv | | | 0351 | 0351 | 23 | 184 | 185 | 99,5% | | | | |
| Čistící, dezinfekční a úklidové prostředky | | | 0360 | 0360 | 272 | 349 | 350 | 99,7% | | | | |
| Materiál pro likvidaci odpadů | | | 0361 | 0361 | 0 | 51 | 52 | 98,1% | | | | |
| Pohonné hmoty a mazadla | | | 0370 | 0370 | 24 | 26 | 27 | 96,3% | | | | |
| Údržbářský materiál | | | 0380 | 0380 | 93 | 174 | 175 | 99,4% | | | | |
| Potraviny | | | 0400 | 0400 | 3005 | 3316 | 3 316 | 100,0% | | | | |
| Krev | | | 0600 | 0600 | 5 | 7 | 7 | 100,0% | | | | |
| Speciální zdrav. materiál | | | 0700 | 0700 | 1310 | 1455 | 1 446 | 100,6% | | | | |
| Léky | | | 0800 | 0800 | 2350 | 3008 | 3 008 | 100,0% | | | | |
| Posypová sůl | | | 0915 | 0915 | 2 | 1 | 1 | 100,0% | | | | |
| Ostatní všeob. mat. | | | 0941 | 0941 | 131 | 109 | 110 | 99,1% | | | | |
| Drobný DHM do 1 000,-- Kč | | | 0305 | ú.558 | 26 | | | | | | | |
| Drobný DHM nad 1 000,-- Kč | | | 0300 | ú.558 | 249 | | | | | | | |
| Spotřeba energie | | 502 | | | 1 895 | 2 458 | 2 458 | 100,0% | 58 | 68 | 46 | 147,8% |
| Energie - DČ | | | 0200 | 0200 | | | | 58 | 68 | 46 | 147,8% | |
| Elektřina | | | 0300 | 0300 | 621 | 691 | 691 | 100,0% | | | | |
| Plyn | | | 0400 | 0400 | 1274 | 1767 | 1 767 | 100,0% | | | | |
| Spotřeba ostatních neskladovat. dodávek | | 503 | | | 172 | 173 | 173 | 100,0% | 14 | 14 | 10 | 140,0% |
| Voda - DČ | | | 0200 | 0200 | | | | 14 | 14 | 10 | 140,0% | |
| Voda | | | 0300 | 0300 | 172 | 173 | 173 | 100,0% | | | | |
| Prodané zboží | | 504 | | | | | | | | | | |

| Služby | | | | 2 755 | 3 448 | 3 456 | 99,8% | 18 | 17 | 15 | 113,3% |
|---|-----|------|------|--------------|--------------|--------------|---------------|-----------|-----------|-----------|---------------|
| Opravy a udržování | 511 | | | 489 | 724 | 725 | 99,9% | 4 | 3 | 4 | 75,0% |
| Opravy a udržování - hl. činnost | | | | | | | | | | | |
| - DČ stavby (budovy) | 511 | 0201 | 0201 | | | | | | | 0 | |
| - DČ stroje, přístroje a zařízení | | 0203 | 0203 | | | | | 4 | 3 | 4 | 75,0% |
| - budovy | | 0301 | 0301 | 76 | 325 | 325 | 100,0% | | | | |
| - dopravní prostředky | | 0302 | 0302 | 10 | 1 | 2 | 50,0% | | | | |
| - stroje, přístroje a zařízení | | 0303 | 0303 | 403 | 398 | 398 | 100,0% | | | | |
| Cestovné | 512 | | | 19 | 36 | 36 | 100,0% | 0 | 0 | 0 | |
| - tuzemsko | | 0301 | 0301 | 19 | 36 | 36 | 100,0% | | | | |
| - zahraničí | | 0601 | 0601 | 0 | 0 | 0 | | | | | |
| Náklady na reprezentaci | 513 | | | 10 | 5 | 5 | 100,0% | 0 | 0 | 0 | |
| - náklady na reprezentaci | | 0300 | 0300 | 10 | 5 | 5 | | | | | |
| Ostatní služby | 518 | | | 2 237 | 2 683 | 2 690 | 99,7% | 14 | 14 | 11 | 127,3% |
| - ostatní odpad - DČ | | 0051 | 0051 | | | | | 0 | 0 | 0 | |
| - stočné - DČ | | 0200 | 0200 | | | | | 14 | 14 | 11 | 127,3% |
| - drob. nehm. maj. 2011/bank.popl. 2012 | | 0300 | 0300 | 12 | 26 | 26 | 100,0% | | | | |
| bank. popl. - úvěr | | | 0301 | | 10 | 10 | | | | | |
| - údržba SW | | 0310 | 0310 | 428 | 439 | 440 | 99,8% | | | | |
| - telef. popl. - pevná linka | | 0400 | 0400 | 140 | 62 | 62 | 100,0% | | | | |
| - telef. popl. - mob. operátorům | | 0410 | 0410 | 1 | 110 | 110 | 100,0% | | | | |
| - internet | | 0420 | 0420 | 37 | 36 | 36 | 100,0% | | | | |
| - poštovné | | 0430 | 0430 | 24 | 24 | 24 | 100,0% | | | | |
| - koncesní popl. - rádia,televize | | 0440 | 0440 | 75 | 73 | 73 | 100,0% | | | | |
| - programátorské služby | | 0450 | 0450 | 5 | 16 | 18 | 88,9% | | | | |
| - propagační a reklamní činnost | | 0500 | 0500 | 4 | 5 | 5 | 100,0% | | | | |
| - vzdělávání zaměstnanců | | 0520 | 0520 | 113 | 108 | 108 | 100,0% | | | | |
| - BOZP | | 0530 | 0530 | 30 | 30 | 30 | 100,0% | | | | |
| - stočné (2010 ú.502) | | 0610 | 0610 | 338 | 357 | 358 | 99,7% | | | | |
| - měření emisí, STK | | 0740 | 0740 | 1 | 1 | 1 | 100,0% | | | | |
| - komunální odpad | | 0750 | 0750 | 76 | 79 | 80 | 98,8% | | | | |
| - ostatní odpad | | 0751 | 0751 | 28 | 45 | 45 | 100,0% | | | | |
| - nebezpečný odpad | | 0770 | 0770 | 278 | 278 | 278 | 100,0% | | | | |
| - zprostředkovatelské služby (CEJIZA) | | 0830 | 0830 | 288 | 216 | 216 | 100,0% | | | | |
| - služby zdravotní | | 0870 | 0870 | 286 | 262 | 262 | 100,0% | | | | |
| - cynisterapie | | | 0871 | | 18 | 18 | 100,0% | | | | |
| - ostatní | | 0880 | 0880 | 73 | 488 | 490 | 99,6% | | | | |

| | | | | | | | | | | | |
|---|-----|-------|-------|---------------|---------------|---------------|---------------|------------|------------|------------|---------------|
| Osobní náklady | | | | 39 319 | 41 833 | 42 499 | 98,4% | 204 | 223 | 188 | 118,6% |
| Mzdové náklady | 521 | | | 28 925 | 30 855 | 31 282 | 98,6% | 150 | 164 | 138 | 0 |
| - mzdové náklady -DČ | | 0201 | 0201 | | | | | 150 | 164 | 138 | 118,8% |
| - základní | | 0301 | 0301 | 28 055 | 29 884 | 30 228 | 98,9% | | | | |
| - OON | | 0302 | 0302 | 870 | 830 | 1 054 | 78,7% | | | | |
| - náhrady za dočas. prac. neschopnost | | | 0303 | | 141 | 0 | | | | | |
| Zákonné sociální pojištění | 524 | | | 9 824 | 10 431 | 10 636 | 98,1% | 51 | 56 | 47 | 119,1% |
| - zdravotní pojištění - DČ | | 0210 | 0210 | | | | | 13 | 15 | 12 | 125,0% |
| - sociální pojištění - DČ | | 0220 | 0220 | | | | | 38 | 41 | 35 | 117,1% |
| - zdravotní pojištění | | 0310 | 0310 | 2562 | 2761 | 2 816 | 98,0% | | | | |
| - sociální pojištění | | 0320 | 0320 | 7262 | 7670 | 7 820 | 98,1% | | | | |
| Ostatní sociální pojištění | 525 | | | | 125 | 131 | | 0 | 1 | 1 | 100,0% |
| | | ú.549 | 0201 | | | | | 0 | 1 | 1 | 100,0% |
| | | ú.549 | 0301 | | 125 | 131 | 95,4% | | | | |
| Zákonné sociální náklady | 527 | | | 400 | 422 | 450 | 93,8% | 2 | 2 | 2 | 100,0% |
| - základní příděl do FKSP -DČ | | 0201 | 0201 | | | | | 2 | 2 | 2 | 100,0% |
| - ostatní ochr.pracovní pomůcky - DČ | | 0202 | 0202 | | | | | 0 | 0 | 0 | |
| - základní příděl do FKSP | | 0301 | 0301 | 280 | 300 | 302 | 99,3% | | | | |
| - závodní preventivní péče | | 0303 | 0303 | 48 | 48 | 48 | 100,0% | | | | |
| - ochranné pracovní pomůcky | | 0304 | 0304 | 72 | 74 | 100 | 74,0% | | | | |
| Jiné sociální náklady | 528 | | | 170 | 0 | 0 | | 1 | 0 | 0 | |
| -náhrady za dočasnou prac. neschopnost | | 0301 | ú.521 | 170 | | | | | | | |
| -náhrady za dočasnou prac. neschopnost - DČ | | 0201 | ú.521 | | | | | 1 | | | |
| Daně a poplatky | | | | 18 | 24 | 24 | 100,0% | 0 | 0 | 0 | 0 |
| Daň silniční | 531 | | | 1 | 1 | 1 | 100,0% | 0 | 0 | 0 | 0 |
| - silniční daň | | 0300 | 0300 | 1 | 1 | 1 | 100,0% | | | | |
| Daň z nemovitostí | 532 | | | | | 0 | | 0 | 0 | 0 | 0 |
| Jiné daně a popl. | 538 | | | 17 | 23 | 23 | 100,0% | 0 | 0 | 0 | |
| - daň. účinné | | 0600 | 0600 | 2 | 8 | 8 | 100,0% | | | | |
| - daň. neúčinné (popl. AČMN,AKN) | | 0700 | 0700 | 15 | 15 | 15 | 100,0% | | | | |
| Vratky daní z nadměrných odpočtu | 539 | | | | | | | | | | |

| | | | | | | | | | | | |
|---|-----|-------|-------|--------------|--------------|--------------|--------|-----------|-----------|-----------|--------|
| Ostatní náklady | | | | 220 | 0 | 0 | | 0 | 0 | 0 | |
| Smluvní pokuty a úroky z prodlení | 541 | | | | | | | | | | |
| Jiné pokuty a penále | 542 | | | | | | | | | | |
| Dary | 543 | | | 0 | 0 | | | | | | |
| Prodaný materiál | 544 | | | | | | | | | | |
| Manka a škody | 547 | | | | | | | | | | |
| Dary | 546 | | | | | | | | | | |
| Tvorba fondů | 548 | | | | | | | | | | |
| Ostatní náklady z činnosti | 549 | | | 220 | 0 | 0 | | 0 | 0 | 0 | |
| - zák. úrazové pojištění - DČ | 549 | 0201 | ú.525 | | | | | 1 | | | |
| - zákonné úrazové pojištění | | 0301 | ú.525 | 123 | | | | | | | |
| - odpovědnost za provoz vozidla | | 0302 | 0302 | 8 | 0 | 0 | | | | | |
| - havarijní poj. | | 0303 | 0303 | 9 | 0 | 0 | | | | | |
| - poj. odp. za škody způs. provozem | | 0304 | 0304 | 30 | 0 | 0 | | | | | |
| - ostatní poj. | | 0305 | 0305 | 50 | 0 | 0 | | | | | |
| - technické zhodnocení-kult.památky | | 0306 | ú.558 | 0 | | | | | | | |
| - technické zhodnocení-ostatní | | 0316 | ú.558 | 0 | | | | | | | |
| - jiné ostatní náklady | | 0307 | 0307 | 0 | 0 | 0 | | | | | |
| Odpisy, prodaný majetek, rezervy a opravné položky | | | | 2 160 | 3 412 | 3 339 | 102,2% | 17 | 15 | 11 | 136,4% |
| Odpisy dlouhodobého majetku | 551 | | | 2 152 | 2 410 | 2 411 | 100,0% | 17 | 14 | 11 | 127,3% |
| Odpisy dlouhodobého majetku- DČ | | 0203 | 0203 | | | | | 17 | 14 | 11 | 127,3% |
| - stavby | | 0301 | 0301 | 1041 | 1258 | 1 258 | 100,0% | | | | |
| - dopravní prostřed. | | 0302 | 0302 | 178 | 178 | 179 | 99,4% | | | | |
| - samost. mov. věci a soubory m.v. | | 0303 | 0303 | 933 | 974 | 974 | 100,0% | | | | |
| Zůst. cena prod. dlouhod. nehm.majetku | 552 | | | | | | | | | | |
| Zůst. cena prod. dlouhod. hm.majetku | 553 | | | | | | | | | | |
| Prodané pozemky | 554 | | | | | | | | | | |
| Tvorba a zúčtování rezerv | 555 | | | | | | | | | | |
| Tvorba a zúčt. opr. pol. | 556 | | | | | | | | | | |
| Náklady z odepsaných pohledávek | 557 | | | 8 | 1 | 0 | | | | | |
| - daň. účinné | | 0300 | 0300 | 6 | 1 | 0 | | | | | |
| - daň. neúčinné | | 0301 | 0301 | 2 | 0 | 0 | | | | | |
| Náklady z drobného dlouhodob. majetku | 558 | | | 0 | 1001 | 928 | | 0 | 1 | 0 | |
| - drobný dlouhodob. hmot. maj - DČ | | ú.501 | 0200 | | | | | | 1 | 0 | |
| - drobný dlouhodob. hmot. maj. nad 1000 Kč | | ú.501 | 0300 | | 778 | 778 | 100,0% | | | | |
| - nad 1000 Kč darovaný | | ú.501 | 0301 | | 73 | 0 | | | | | |
| - drobný dlouhodob. hmot. maj. do 1000 Kč | | ú.501 | 0305 | | 110 | 110 | 100,0% | | | | |
| - drobný dlouhodob. nehm. maj. nad 7 000 Kč | | ú.518 | 0310 | | 14 | 14 | 100,0% | | | | |
| - drobný dlouhodob. nehm. maj. do 7 000 Kč | | ú.518 | 0315 | | 25 | 25 | 100,0% | | | | |
| - techn. zhodnocení dlouhodob. nehmot. maj. | | ú.549 | 0320 | | 1 | 1 | 100,0% | | | | |
| - techn. zhodnocení dlouhodob. hmot. maj. | | ú.549 | 0330 | | 0 | 0 | | | | | |

| | | | | | | | | | | | |
|-----------------------------------|-----|------|-------|---------------|---------------|---------------|--------------|------------|------------|------------|---------------|
| Finanční náklady | | | | 47 | 6 | 7 | 85,7% | 0 | 0 | 0 | |
| Úroky | 562 | | | 17 | 6 | 7 | 85,7% | | | | |
| - z revolvingu | | 0301 | 0301 | 17 | 6 | 7 | 85,7% | | | | |
| Ostatní finanční náklady | 569 | | | 30 | | | | | | | |
| - bankovní poplatky | | 0301 | ú.518 | 24 | | | | | | | |
| - bankovní poplatky- z revolvingu | | 0311 | ú.518 | 6 | | | | | | | |
| Daň z příjmů | | | | | | | | | | | |
| Daň z příjmů | 591 | | | | | | | | | | |
| Dodatečné odvody daně z příjmů | 595 | | | | | | | | | | |
| Náklady bez daně z příjmu | | | | 54 255 | 60 226 | 60 827 | 99,0% | 415 | 460 | 374 | 123,0% |
| Náklady celkem: | | | | 54 255 | 60 226 | 60 827 | 99,0% | 415 | 460 | 374 | 123,0% |

Nově jsou v této kategorii nákladů sledovány náklady na canisterapii ve vazbě na rozšíření služeb pro pacienty. Canisterapie je prováděna na podkladě smlouvy oprávněnou osobou. Náklady na tyto služby v roce 2012 činily 18 tis. Kč.

Naproti tomu ke snížení nákladů oproti roku 2011 došlo o 60 tis. Kč u „zprostředkovatelských služeb“ (od července 2012 snížena paušální sazba služeb CEJIZY na polovinu), o 5 tis. Kč u „vzdělávání zaměstnanců“ a o 24 tis. Kč u „zdravotních služeb“.

Ostatní druhy nákladů v této kategorii byly udrženy v nezměněné výši.

Popis veškerých oprav majetku

| | v Kč |
|--|-----------|
| Opravy - vany, myčky podložních mís, zdravotnická lůžka | 51.135,- |
| Oprava výtahů (2 x osobní, 1 x nákladní) | 54.178,- |
| Opravy zdravotnických prostředků celkem – odd. A,B,C,D, | 49.521,- |
| Oprava protipožár. dveří, hasicích přístrojů, | 21.349,- |
| Opravy + ND - kopírky, TV, PC, nábytku, střechy hl.budovy | 14.167,- |
| Opravy nemocničních lůžek | 17.088,- |
| Údržba podlah - pastování marmolea | 80.284,- |
| Opravy na zařízení kuchyně – kotle, konvektomaty, atd. | 37.540,- |
| Údržba – malování hlavní budova | 56.180,- |
| Oprava - vyvíječ páry Certus, židle, atd. | 40.376,- |
| Ostatní drobné opravy -Variomatu, automobilů, tel.ústředny, atd. | 58.174,- |
| Celkem | 479.992,- |

Osobní náklady – plnění celkem za hlavní (HČ) a doplňkovou (DČ) činnost 98,5%, z toho mzdové náklady 99,0%. K překročení stanoveného objemu prostředků na platy v absolutní výši nedošlo.

Výše mzdových nákladů vycházela ze mzdové inventury zpracované dle Zásad pro zpracování rozpočtu JMK. V únoru 2012 usnesením č. 10929/12/R 150 byl naší organizaci stanoven objem prostředků na platy v absolutní výši 30.366 tis. Kč a OON ve výši 1.054 tis. Kč. V průběhu roku ke změně závazného ukazatele nedošlo. Skutečně vynaložené prostředky na platy činily celkem 30.048 tis. Kč (z toho v HČ 29.884 tis. Kč) a na OON 830 tis. Kč. Z výše uvedeného vyplývá úspora mzdových nákladů ve výši 318 tis. Kč a u OON 224 tis. Kč.

Z porovnání absolutní hodnoty vyplacených celkových mzdových nákladů s rokem 2011 je zřejmé zvýšení. Důvodem je především nižší potřeba zaměstnanců při omezeném provozu v době realizace rekonstrukce na dvou odděleních v roce 2011 a plný běžný provoz v roce 2012 s personálním vybavením splňujícím legislativou dané požadavky.

Úspory mzdových nákladů bylo dosaženo jednak maximálním omezením přesčasové práce u ostatních zdravotnických pracovníků, zajištěním chybějících sanitářů až v průběhu roku, nepřijímáním zástupů za dlouhodobé pracovní neschopnosti a přehodnocení režimu směn a potřeby zaměstnanců ve středisku úklid ve vazbě na vybudovanou centrální umývárnu nádobí pacientů (úspora jedné pracovnice úklidu), nepřijímáním zástupu za dlouhodobé pracovní neschopnosti ekonomicko-správního úseku (THP, prádelna, kuchyň - byly přijímány zástupy pouze v nejnaléhavějších případech).

Zvýšení tarifních platů lékařů z roku 2011 dané legislativou (novelou č. 44/2011 Sb. nařízení vlády č. 564/2006 Sb.) další změny v roce 2012 nepřineslo. Navýšení platů ve výši 203 tis. Kč zapříčinila změna NV č. 222/2010 Sb., „Katalog prací“. Změna se týkala celkem 25 zaměstnanců v pracovním zařazení sanitář, sanitářka, fyzioterapeut, kuchař, THP.

Průměrná mzda v roce 2012 dosáhla hodnoty 24.944,- Kč, což představuje navýšení o 1.400,- Kč (tj. navýšení o 5,9%) oproti roku 2011.

Částky navýšení mzdových a osobních nákladů vlivem NV č. 564/2006 Sb., o platových poměrech zaměstnanců ve veřejných službách a správě, ve znění pozdějších předpisů, a NV č. 222/2010 Sb., o katalogu prací ve veřejných službách a správě, jsou uvedeny v tabulce.

v tis. Kč

| | Nařízení vlády č.564/2006 Sb. (vliv v roce 2012) | Nařízení vlády č.222/2010 Sb. (vliv v roce 2012) | Celkem |
|--------------------------------|---|---|---------------|
| prostředky na platy | 0 | 203 | 203 |
| sociální a zdravotní pojištění | 0 | 69 | 69 |
| úrazové pojistné | 0 | 1 | 1 |
| odvod do FKSP | 0 | 2 | 2 |
| Celkem | 0 | 275 | 275 |

Nárůst prostředků na platy se organizace snažila vykompenzovat přijetím řady úsporných opatření viz. výše.

V roce 2012 nedošlo k podstatným změnám u nákladové položky „Náhrada za pracovní neschopnost“. Doba, po kterou musí organizace zaměstnanci vyplácet náhradu mzdy, zůstává 21 dnů. Nadále je zrušena možnost polovinu této náhrady uplatnit jako odečet z odvodu na sociální zabezpečení. Náhrada za DPN představuje částku 141 tis. Kč, což je o 20,6% nižší, než ve srovnatelném období. Souvisí s nižší nemocností (z 5,6% na 3,1%, tj. pokles na 55,4% loňské skutečnosti). Z důvodu změn účtové osnovy v roce 2012 bylo účtováno na účtu 521 „Mzdové náklady“ (v roce 2011 na účtu 528 „Jiné sociální náklady“).

U nákladové položky „Základní příděl do FKSP“ odvod ve výši 1,0% z vyplacených mezd zůstal v souladu s novelou č. 365/2010 Sb. vyhl.č. 114/2002 Sb., o FKSP, beze změn. Za rok 2012 odvod do FKSP představoval částku 302 tis. Kč (z toho za HČ 300 tis. Kč).

Z důvodu legislativních změn (novela č. 435/2010 Sb. vyhl.č. 410/2009 Sb.- změna účtové osnovy) jsou náklady na závodní preventivní péči součástí osobních nákladů. V této kategorii nedošlo ke zvýšení oproti minulému období.

Rovněž s minimálním navýšením oproti roku 2011 jsou náklady na ochranné pracovní pomůcky. Zvýšení o 2 tis. Kč tj. o 2,8%.

Ostatní náklady – nebyly rozpočtovány, protože úhradu pojištění majetku, odpovědnosti za škodu, havarijní a ostatní Kooperativě hradil v roce 2012 zřizovatel. O částku pojištění byl snížen příspěvek na provoz (dle sdělení).

Náklady na pokuty, úroky z prodlení, manka a škody organizaci nevznikly, a ani nebyly uloženy.

Náklady na technické zhodnocení do 40 tis. Kč resp. 60 tis. Kč je v souladu s novou legislativou účtováno na účtu 558 „náklady z drobného dlouhodobého majetku“.

Odpisy, prodaný majetek - celkové plnění 100,0% je v souladu s rozpočtem a schváleným odpisovým plánem, čímž byl splněn další ze stanovených ukazatelů. Z toho účetní odpisy u doplňkové činnosti činily 14 tis. Kč a u hlavní činnosti 2.410 tis. Kč.

Ve sledovaném roce došlo k prodeji neupotřebitelného majetku formou železného šrotu v množství 880 kg odborné firmě Kovošrot Hensl, Boskovice (drobné kovové předměty). Částka získaná z prodeje majetku činila 3.520,- Kč a byla odvedena na účet JMK č.27-7494420217/0100 v září 2012.

Větší akcí byla likvidace technologie staré uhelny a kotelny na pevná paliva. Prodej formou železného šrotu a demontáž technologie byla na podkladě výsledku výběrového řízení a uzavřené smlouvy realizována firmou Kovošrot Hensl, Boskovice. Vzhledem k tomu, že se jednalo o větší akci a o přenesenou daňovou povinnost DPH, byl smluvním partnerem přímo zřizovatel, na kterého byly firmou vystaveny veškeré doklady o likvidaci a firmou zaslána úhrada za prodej vzniklého odpadu železného šrotu. Původcem tohoto odpadu v množství 10.120 kg bude zřizovatel, kterému byly dodány

veškeré potřebné dokumenty. (Produkce odpadů NMB není tímto ovlivněna, pouze náklady na demontáž ve výši 24 tis. Kč jsou zahrnuty v provozních nákladech naší organizace na účtu 518 0751). Formou zpětného odběru (kód 200135 a 200136) byl vyřazen dlouhodobý majetek v celkové pořizovací ceně 196.430,- Kč (glukometry, tonometry, vysavače, radiomagnetofony, telefony mobilní a bezdrátové, el. topné těleso, mikrovlnné trouby, rychlovarné konvice, kávovar, kalkulačky, zastříhovač vlasů). Likvidaci provedla firma REMAT s.r.o. Letovice. Náklady na likvidaci nevznikly.

Celkové náklady na posouzení o neopravitelnosti vyřazovaného majetku včetně jeho ekologické likvidace činily celkem 1.122,- Kč. Odbornou firmou HZZ,a.s., Brno bylo provedeno posouzení 12 antidekubitních matrací s kompresorem v pořizovací ceně 76.560,- Kč a monitoru vitálních funkcí v pořizovací ceně 309.750,- Kč. Odbornou firmou Polymed Medical CZ, a.s., Hradec Králové, bylo provedeno posouzení 1 ks bezkontaktního teploměru v pořizovací ceně 1.896,- Kč.

Náklady z drobného dlouhodobého majetku – plnění 107,9%.

Z důvodu změny legislativy v roce 2012 účtováno na účtu 558 „Náklady z drobného dlouhodobého majetku“ (dříve na 501 „Spotřeba materiálu“). Z důvodu vyššího plnění obloženosti a tím vyšších tržeb od zdravotních pojišťoven, bylo rozhodnuto o pořízení DHM na dovybavení případně jako náhrada za nefunkční vyřazený majetek. (Podrobný seznam je uveden v bodě V. této zprávy). Nákupy byly realizovány dle výsledků výběrových řízení případně průzkumů trhu.

Do této kategorie nákladů patří též náklady na technické zhodnocení. Vzhledem k tomu, že hodnota technického zhodnocení (TZ) hlavní budovy (350 tis. Kč) i budovy uhelny (55 tis. Kč) byla vyšší jak 40 tis. Kč, nelze hodnotu TZ zaúčtovat do provozních nákladů, ale do investičních, hrazených z investičního fondu organizace. (Blíže viz bod III.6 této zprávy).

Daň z příjmu právnických osob - zisku bylo dosaženo v hlavní i v doplňkové činnosti, a to v celkové výši 727 tis. Kč (z toho v HČ 683 tis. Kč).

V souladu s bodem 3.3.2 „Zásad“ byl zřizovatelem poskytnutý příspěvek na provoz ve výši 3.500 tis. Kč použit především na pokrytí odpisů svěřeného dlouhodobého nehmotného a hmotného majetku příspěvkovým organizacím JMK v oblasti zdravotnictví. Tímto krokem náklady na odpisy majetku týkající se hlavní činnosti (2.410 tis. Kč z 3.500 tis. Kč) byly plně pokryty příspěvkem na provoz, takže se staly daňově uznatelnými.

Po úpravě o nedaňové náklady včetně odpisů DČ se základ daně zvýšil na 760 tis. Kč. Byla uplatněna část ztráty z předchozích let ve výši 398 tis. Kč a v souladu s § 35 odst.1 písm.a) ZDP sleva na dani na zaměstnance se zdravotním postižením 69 tis. Kč.

Naší organizaci nevznikla povinnost odvést daň z příjmu právnických osob a nedošlo tak ke snížení hospodářského výsledku.

V daňovém přiznání za rok 2011 nebylo uplatněno snížení základu daně dle § 20 odst.7 ZDP, (tzv. úspora daňové povinnosti – až 30% snížení základu daně) a nevznikly tak organizaci v roce 2012 další povinnosti z tohoto titulu vyplývající.

Rovněž v daňovém přiznání za rok 2012 nebude uplatněna tato zákonná možnost snížení základu daně dle §20 odst.7 ZDP.

Odvod do státního rozpočtu (povinný podíl OZP)

Naše zařízení z důvodu změny legislativy nesplnilo plně stanovený povinný podíl v zaměstnávání osob se zdravotním postižením (dále jen OZP), který byl v souladu s §81 odst.5 zák.č. 435/2004 Sb., o zaměstnanosti, a § 15,16 a 20 vyhl.č. 518/2004 Sb. stanoven ve výši 4,08 osob. Zaměstnáváním OZP v roce 2012 dosáhlo naše zařízení ve skutečnosti hodnoty 3,90 osob. Za účelem splnění stanoveného povinné podílu bylo též řešeno odběrem výrobků od organizací zaměstnávajících OZP, a to ve výši 0,08 osob. I přes tato opatření se nepodařilo stanovený povinný podíl splnit a vzniklý rozdíl byl v souladu s dle §81 odst.2 písm.c) zák.č. 435/2004 Sb., o zaměstnanosti, řešen formou odvodu do státního rozpočtu ve výši 6.102,- Kč. Odvod zvýšil oproti loňskému roku provozní náklady.

Náklady na projekt Rodinné pasy a Senior pasy

NMB Letovice je LDN, neposkytuje a ani zatím nemůže poskytovat žádné placené služby kromě následné zdravotní péče hrazené zdravotními pojišťovnami, proto nemůžeme nabízet žádné slevy držitelům rodinných a senior pasů. Naše náklady z tohoto titulu byly v roce 2012 nulové.

Dohadné položky

Aktivní dohadná položka ve výši 6.383,- Kč z důvodu neprovedené úhrady za vyplacené cestovní náhrady zaměstnancům Unii zaměstnaneckých svazů za účast na školení pořádaného v rámci „Operačního programu lidské zdroje a zaměstnanci“ podporovaného z Evropského sociálního fondu.

Pasivní dohadná položka ve výši 10.000,- Kč z důvodu nevyfakturovaného poplatku Asociací krajských nemocnic.

Seznam výběrových řízení

a) zakázky v rozsahu 100 tis. - 1 mil. Kč

- Rekonstrukce venkovního kamerového systému – veřejná zakázka malého rozsahu na dodávku. Vysoutěžená cena 140 tis. Kč.
- Pořízení nové výpočetní techniky – veřejná zakázka malého rozsahu na dodávku. Vysoutěžená cena 133 tis. Kč.
- Plynový kotel varný - do kuchyně (náhrada za nefunkční) – veřejná zakázka malého rozsahu na dodávku. Vysoutěžená cena 129 tis. Kč.
- Čističky vzduchu Zepter - 6 ks – veřejná zakázka malého rozsahu na dodávku. Vysoutěžená cena 126 tis. Kč.
- Výroba a montáž madel a vodících lišt odd. A a D - veřejná zakázka malého rozsahu na stavební práce. Vysoutěžená cena 150 tis. Kč.
- SOLEO SonoStim - veřejná zakázka malého rozsahu na dodávku. Vysoutěžená cena 85 tis. Kč.
- Telefonní ústředna - veřejná zakázka malého rozsahu na dodávku. Vysoutěžená cena 311 tis. Kč.
- Chemická prevence legionel s možností střídání dezinfekčních prostředků – Opatření proti legionele - dávkovací zařízení Dezinfex - veřejná zakázka malého rozsahu na dodávku. Vysoutěžená cena 71 tis. Kč.
- Zpřístupnění místnosti sanitářů ve 4. NP - veřejná zakázka malého rozsahu na stavební práce. Vysoutěžená cena 138 tis. Kč.

b) zakázky v rozsahu nad 1 mil. Kč

- Nebyly v roce 2012 realizovány.

III.3. Finanční majetek

Stav bankovních účtů

| | |
|---|---------------------|
| Běžný účet | 182 830,97 |
| PROFI spořicí účet | 5 049,16 |
| Účet FKSP | 325 308,78 |
| Depozitní účet (finanční prostředky pacientů) | 572 728,00 |
| Pokladna k 31.12.2012 | 204 245,00 |
| Ceniny (známky) | 6 114,00 |
| Celkem | 1 296 275,91 |

Vyčíslení rozdílů mezi bankovním a účetním stavem FKSP

| | |
|----------------------|-------------------|
| Stav účtu 412 | 343 152,15 |
| stav účtu 243 | 325 308,78 |
| úroky z vkladu | -2,63 |
| poplatky z účtu | 110,00 |
| příspěvek na obědy | -10 310,00 |
| základní příděl | 28 046,00 |
| Celkem | 343 152,15 |

III.4. Pohledávky a závazky

Pohledávky a závazky dle přílohy č. 17 – Přehled pohledávek a závazků (syntetické účty jsou členěny na analytické účty)

Komentář zdůvodňující příčiny neuhrazení pohledávek a závazků

Organizace nemá neuhrazené závazky po lhůtě splatnosti.

Neuhrazené pohledávky po době splatnosti jsou pouze za regulační poplatky.

Jedná se převážně o pohledávky u pacientů, kteří nebyli v termínu schopni dostát svým závazkům. U těchto neuhrazených pohledávek po lhůtě splatnosti je postupováno v souladu s bodem 4.5. „Zásad“, tzn. byly zaslány upomínky, byl sepsán zápis o uznání dluhu, byla uzavřena dohoda o splátkách - splátkový kalendář.

Dále se jedná o neuhrazené pohledávky po lhůtě splatnosti u zemřelých pacientů. Tyto byly předány příslušnému soudu k zařazení do dědického řízení a dosud toto řízení nebylo ukončeno. (Jedná se pouze o částku 2.800,-Kč.)

Další možné postupy v souladu s bodem 4.5.5.2. „Zásad“ - Vzdání se práva a prominutí pohledávky a v souladu s bodem 4.5.6. „Zásad“ -Návrh na zahájení soudního řízení nebyly zatím organizací použity.

Ostatní pohledávky (za vyprané prádlo, nájemné,) jsou hrazeny ve lhůtě splatnosti 14 dnů.

Pohledávky za zdravotními pojišťovnami jsou hrazeny ve lhůtě splatnosti do 30 dnů, s vyúčtováním k 30.6. následujícího roku.

Komentář časového vývoje bilance pohledávek a závazků

Bilance pohledávek a závazků je pro organizaci příznivá. Hodnota pohledávek převyšuje hodnotu závazků.

Informace o odpisu pohledávek

V roce 2012 byly odepsány pouze pohledávky za zemřelými pacienty, u kterých bylo zastaveno dědické řízení dle § 175 h odst. 1 občanského soudního řádu. (dědické řízení bylo zastaveno pro nemajetnost, pohledávka nemohla být zařazena do dědického řízení) tzn., že pohledávky se staly nevymahatelnými. Odpis těchto pohledávek proběhl v souladu s bodem 4.5.5. „Zásad“ (mohla rozhodnout organizace a nebylo třeba rozhodnutí RJMK.)

Za rok 2012 činila výše takto odepsaných pohledávek 1.440,- Kč.

Informace o bankovních úvěrech a půjčkách

Organizace má uzavřenu Smlouvu o revolvingovém úvěru s Komerční bankou, a.s. až do celkové výše úvěru 3.500 tis. Kč a splatnosti do 26.3.2013.

Souhlas s uzavřením této smlouvy vyslovila Rada JMK na své 154. schůzi dne 8.3.2012 usnesením č. 11303/12/R 154.

Průměrná doba splatnosti pohledávek za jednotlivými zdravotními pojišťovnami

| | |
|------------------|--------|
| VZP | 30 dnů |
| ZPMVČR | 30 dnů |
| VoZP | 30 dnů |
| OZP | 30 dnů |
| ČPZP | 30 dnů |
| ZP Metal-Aliance | 30 dnů |
| ZP Média | 30 dnů |

Přehled pohledávek a závazků k 31.12.2012

Příloha č. 17

Název organizace:

Nemocnice Milosrdných bratří Letovice, příspěvková organizace, Pod Klášterem 17, 679 61 Letovice

v tis. Kč

| Pohledávky | | | | | | | | | |
|--|---------------|--------------|--------------------|----------------------|------------------------|---------------------------|---------------------------|---------------------------|-----------------------------|
| | účet (SÚ, AÚ) | celkem | do data splatnosti | po splatnosti | | | | | |
| | | | | po splatnosti celkem | 0-30 dnů po splatnosti | 31 - 60 dnů po splatnosti | 61 - 90 dnů po splatnosti | 91 -180 dnů po splatnosti | 181 - 360 dnů po splatnosti |
| 311 0010 Pohledávky ostatní | 54 | 54 | 0 | 0 | 0 | 0 | 0 | 0 | 0 |
| 311 0011 Pohledávky za zdrav. pojišťovnamí | 8 048 | 8 048 | 0 | 0 | 0 | 0 | 0 | 0 | 0 |
| 311 0020 Pohledávky za reg. popl. 2011 | 139 | 80 | 59 | 19 | 2 | 0 | 13 | 22 | 3 |
| Celkem Odběratelé | 8 240 | 8 181 | 59 | 19 | 2 | 0 | 13 | 22 | 3 |
| 314 0010 Krátkodobé zálohy | 3 | 3 | | | | | | | |
| Celkem Krátkodobé zálohy | 3 | 3 | 0 | 0 | 0 | 0 | 0 | 0 | 0 |
| 315 0010 Ostatní pohledávky- za nájemné | 33 | 33 | 0 | 0 | 0 | 0 | 0 | 0 | 0 |
| Celkem Ostat. pohl. z hlav. činn. | 33 | 33 | 0 | 0 | 0 | 0 | 0 | 0 | 0 |
| 377 0010 Ostatní pohl. „Kooperativa | 6 | 6 | 0 | 0 | 0 | 0 | 0 | 0 | 0 |
| 377 0011 Ostatní pohl. refundace | 0 | 0 | 0 | 0 | 0 | 0 | 0 | 0 | 0 |
| Celkem Ostatní krátkodobé pohl. | 6 | 6 | 0 | 0 | 0 | 0 | 0 | 0 | 0 |
| 381 0010 Náklady příštích období | 8 | 8 | | | | | | | |
| Celkem Náklady příštích období | 8 | 8 | | | | | | | |
| 388.0040 Doh. účty aktivní-evrop.soc.fond | 7 | 7 | 0 | 0 | 0 | 0 | 0 | 0 | 0 |
| Celkem Doh. účty aktivní | 7 | 7 | 0 | 0 | 0 | 0 | 0 | 0 | 0 |
| Celkem | 8 297 | 8 238 | 59 | 19 | 2 | 0 | 13 | 22 | 3 |

| Závazky | | | | | | | | | |
|---|---------------|--------------|--------------------|----------------------|------------------------|---------------------------|---------------------------|---------------------------|-----------------------------|
| | účet (SÚ, AÚ) | celkem | do data splatnosti | po splatnosti | | | | | |
| | | | | po splatnosti celkem | 0-30 dnů po splatnosti | 31 - 60 dnů po splatnosti | 61 - 90 dnů po splatnosti | 91 -180 dnů po splatnosti | 181 - 360 dnů po splatnosti |
| 321 - Dodavatelé | 1 085 | 1 085 | 0 | | | | | | |
| Celkem Dodavatelé | 1 085 | 1 085 | 0 | 0 | 0 | 0 | 0 | 0 | 0 |
| 331 - Zaměstnanci | 2 260 | 2 260 | 0 | | | | | | |
| Celkem Zaměstnanci | 2 260 | 2 260 | 0 | 0 | 0 | 0 | 0 | 0 | 0 |
| 336 - Zúčtování s institucemi SZ | 899 | 899 | 0 | | | | | | |
| 336 - Zúčtování s institucemi ZP | 386 | 386 | 0 | | | | | | |
| Celkem Zúčtování s institucemi SZ a ZP | 1 285 | 1 285 | 0 | 0 | 0 | 0 | 0 | 0 | 0 |
| 342- Jiné přímé daně | 304 | 304 | 0 | | | | | | |
| 344- Jiné daně a poplatky | 6 | 6 | 0 | | | | | | |
| Celkem Daně a poplatky | 310 | 310 | 0 | 0 | 0 | 0 | 0 | 0 | 0 |
| 378 - Cizí prostředky - depozita | 618 | 618 | | | | | | | |
| Celkem Ostatní .krátkod.závazky | 618 | 618 | 0 | 0 | 0 | 0 | 0 | 0 | 0 |
| 389 - Dohadné účty pasivní | 10 | 10 | | | | | | | |
| Celkem dohadné účty pasivní | 10 | 10 | 0 | 0 | 0 | 0 | 0 | 0 | 0 |
| Celkem | 5 568 | 5 568 | | | | | | | |

III.5. Dotace a příspěvky včetně návratné finanční výpomoci z rozpočtu zřizovatele, státního rozpočtu, státních fondů, Národního fondu a rozpočtu jiných územních samospráv

Podrobný rozpis

NMB Letovice v roce 2012 obdržela:

- příspěvek na provoz z rozpočtu JMK ve výši 3.500 tis. Kč
- ponechána nevyčerpaná část dotace na investice na akci „Rekonstrukce NMB Letovice – III.etapa, 2.část – Evakuační výtah a Dostavba výtahové věže“ ve výši 614,- Kč

Komentář:

Příspěvek na provoz – dopisem JMK ze dne 26.1.2012 byl naší organizaci na podkladě usnesení Zastupitelstva JMK č. 1642/11/Z 27 a usnesení Rady JMK č. 10888/12/R 148 stanoven závazný ukazatel příspěvek na provoz bez účelového určení ve výši 3.500 tis. Kč.

V souladu s bodem 3.3.2 „Zásad“ poskytnutý příspěvek na provoz ve výši 3.500 tis. Kč byl použit především na pokrytí odpisů nehmotného a hmotného svěřeného majetku. Výše těchto účetních odpisů z hlavní činnosti činila 2.410 tis. Kč. Vzhledem k tomu, že příspěvek plně pokryl výši odpisů, nevznikla tak povinnost dle §24 odst. 2 písm. zc) zák.č. 586/1992 Sb., o daních z příjmů, ve znění pozdějších předpisů, zvyšovat základ daně z příjmu právnických osob.

Dotace na investice – v roce 2012 nebyla poskytnuta.

Ponechaná nevyčerpaná část dotace

Usnesením č. 1737/12/Z 28 ze dne 23.2.2012 schválilo Zastupitelstvo JMK k využití v roce 2012 nedočerpané části dotace na investice ve výši 614,- Kč. Dotace byla poskytnuta na akci Rekonstrukce NMB Letovice III. etapa 2. část, a to na stavební objekty „Evakuační výtah a Dostavba výtahové věže“ a „Rekonstrukce A a D“. Vzhledem k tomu, že akce byly již v roce 2011 dokončeny, zkolaudovány a předány k užívání, zbývající nedočerpaná část dotace v hodnotě 614,- Kč nemohla být již čerpána. Tento rozdíl vznikl zaokrouhlováním při přípravě podkladů ze zasláního vyúčtování a vyhodnocení dotace ke schválení Radou JMK. Proto tyto finanční prostředky zůstaly v investičním fondu organizace s vyúčtováním k 31.12.2012.

III.6. Investice

„Telefonní ústředna“

Usnesením Rady JMK č. 3220/06/R 55 ze dne 16.2.2006 byl schválen investiční záměr nestavební akce „Telefonní ústředna“. K realizaci došlo v květnu 2012. Byla pořízena telefonní ústředna PANASONIC KX-TDE600NE v celkové ceně 325 tis. Kč. Dodavatelem byla firma STAND spol.s r.o. Brno. Pořízeno z investičního fondu organizace.

„Zpřístupnění místnosti sanitářů“

Podle zpracované projektové dokumentace firmou AP-atelier s.r.o., Brno, z července 2012 bylo firmou BAUSPEKTRUM s.r.o., Brno, v říjnu a listopadu 2012 na podkladě Smlouvy o dílo realizováno zpřístupnění místnosti sanitářů ve 4. NP. Autorský dozor a dořešení statiky zajišťoval projektant, inženýrskou činnost a technický dohled zajišťoval na podkladě uzavřené mandátní smlouvy ing. Ivan Kleinbauer, Blansko.

Předmětné místnosti byly vybudovány v prostorách půdy hlavní budovy jako součást stavebního objektu SOP 01.2 „Evakuační výtah a Dostavba výtahové věže“, na který měla navazovat realizace dalšího SOP. Z důvodu nedostatku vlastních investičních prostředků a nezískání dotace, nemohlo být v rekonstrukci hlavní budovy pokračováno. Proto bylo přistoupeno k provizornímu řešení, a to k úpravě části půdy tak, aby byl zajištěn bezpečný přístup k vybudovaným místnostem našim zaměstnancům -sanitářům.

Celkové pořizovací náklady činily 181 tis. Kč. Pořízeno z investičního fondu organizace.

„Výroba a montáž madel a vodících lišt na odd. A a D“

V roce 2011 byla dokončena rekonstrukce oddělení A a D. Předmětem investiční akce, na kterou byla poskytnuta dotace od zřizovatele, nebylo vnitřní vybavení. Proto z vlastních zdrojů organizace bylo v lednu a únoru 2012 firmou MAJDL s.r.o., Brno, vyrobeno a nainstalováno obložení stěn lamelami z laminátových dřevotřískových desek Kronospan a vyrobena a nainstalována dřevěná madla a vodící lišty včetně kotevních kovových prvků na odd. A a D. Celková cena díla byla 150 tis. Kč. Pořízeno z investičního fondu organizace.

„Venkovní kamerový systém“

Jednalo se o rekonstrukci, rozšíření a modernizaci stávajícího kamerového systému, který zachycuje přístupové cesty do areálu nemocnice a prostory v bezprostřední blízkosti hlavní budovy. Dodávka byla realizována v srpnu 2012 firmou Vlastimil Viška, Letovice, na podkladě Smlouvy o dílo v celkové hodnotě 140 tis. Kč. Pořízeno z investičního fondu organizace.

„Plynový varný kotel“

Náhradou za nefunkční plynový varný kotel z roku 2001 byl do střediska kuchyně pořízen nový plynový varný kotel G-B-150/900 v prosinci 2012 v hodnotě 130 tis. Kč. Dodavatelem byla firma Universal GASTRO s.r.o., Moravská Třebová. Zapojen byl odbornou firmou Ivan Zerzánek, Svitavy. Celková pořizovací cena majetku činila 137 tis. Kč. Pořízeno z investičního fondu organizace.

„Zabezpečení proti legionele – dávkovací zařízení Dezinfex“

Za účelem prevence proti bakterii rodu Legionella na systém rozvodu teplé vody v hlavní budově osazeno dávkovací zařízení DEZINFEX 3C. Jedná se o chemickou prevenci legionel s možností střídání dezinfekčních prostředků. Dodávka byla realizována v červenci 2012 firmou DEZINFEX s.r.o., Brno, na základě Smlouvy o dílo v celkové hodnotě 71 tis. Kč. Pořízeno z investičního fondu organizace.

„SOLEO SonoStim“

V březnu 2012 byl pořízen zdravotnický přístroj SOLEO SonoStim. Je to multifunkční rehabilitační přístroj. Dodavatelem byla firma Chironax Frýdek–Místek s.r.o., Frýdek- Místek. Celková cena pořízení činila 85 tis. Kč. Pořízeno z investičního fondu organizace.

„Drobné investiční akce“

Z prostředků vlastního investičního fondu organizace byly v roce 2012 realizovány další drobné akce – zábrany proti holubům (6 tis. Kč), žaluzie vrátnice (5 tis. Kč), držáky k TV na pokojích pacientů (5 tis. Kč), sítě do oken v nově vybudované centrální umývárně nádobí pacientů (2 tis. Kč).

III.7. Doplnková činnost

Doplňková činnost byla povolena Zřizovací listinou v Čl.X. v těchto okruzích:

- hostinská činnost - prodej obědů pro cizí strážníky
- praní a žehlení, opravy a údržba oděvů, bytového textilu a osobního zboží - praní prádla pro fyzické i právnické osoby
- pronájem a půjčování věcí movitých - krátkodobé zapůjčování nemocničních lůžek, WC křesel a dle možností i rehabilitačních pomůcek

Organizace provozuje doplňkovou činnost v souladu s bodem 3.6 „Zásad“. Realizace doplňkové činnosti v rozsahu, v jakém je uskutečňována, nenarušuje plnění hlavního účelu naší příspěvkové organizace, ale navazuje na něj.

Doplňková činnost je provozována z důvodu ekonomičtějšího využití strojů, zařízení, vybavení a zaměstnanců v závislosti na poptávce, jedná se o lepší využití hospodářských možností a odbornosti zaměstnanců.

Organizace má příslušná oprávnění k tomuto druhu podnikání - živnostenské listy. V účetnictví organizace je zajištěno oddělené sledování doplňkové činnosti od hlavní činnosti. Na podkladě výstupů z účetnictví a další evidence je prováděna kalkulace cen poskytovaných služeb. Disponibilní zisk z doplňkové činnosti po odsouhlasení Radou JMK je použit organizací k rozvoji hlavní činnosti. Žádná z doplňkových činností není ztrátová.

Hospodářský výsledek před i po zdanění za rok 2012 z těchto činností dosáhl celkové výše 44.088,- Kč. Z toho z praní prádla 5.163,- Kč, z prodeje obědů cizím strážníkům 9.243,- Kč a z pronájmu movitých věcí 29.682,- Kč (viz tabulka).

| | Náklady | Výnosy | v tis. Kč Hospodářský výsledek |
|------------------------|------------|------------|--------------------------------------|
| Praní prádla | 277 | 282 | 5 |
| Prodej obědů | 182 | 191 | 9 |
| Pronájem movitých věcí | 0 | 30 | 30 |
| Celkem | 459 | 503 | 44 |

Za rok 2012 nevznikla povinnost platit daň z příjmu z doplňkové činnosti a nedochází tak ke změně hospodářského výsledku.

Problémy v doplňkové činnosti nejsou.

IV. Autoprovoz

Sanitní vůz - BKA 47-32 (rok výroby 1995)

| | I.Q | II.Q | 1.pololetí | III.Q | IV.Q | Celkem |
|--------------------|------------|-------------|-------------------|--------------|-------------|---------------|
| Ujeto km | 787 | 602 | 1.389 | 765 | 631 | 2.785 |
| Spotřeba v l | 76,2 | 57,1 | 133,3 | 70,6 | 60,8 | 264,7 |
| Ø spotřeba /100 km | 9,7 | 9,5 | 9,6 | 9,2 | 9,5 | 9,5 |

Osobní automobil – FABIA COMBI - 4B9 92-60 (rok výroby 2007)

| | I.Q | II.Q | 1.pololetí | III.Q | IV.Q | celkem |
|--------------------|------------|-------------|-------------------|--------------|-------------|---------------|
| Ujeto km | 1187 | 946 | 2.133 | 580 | 651 | 3.364 |
| Spotřeba v l | 81,8 | 60,7 | 142,5 | 34,8 | 43,3 | 220,6 |
| Ø spotřeba /100 km | 6,9 | 6,4 | 6,6 | 6,1 | 6,6 | 6,5 |

U obou vozů byly v roce 2012 provedeny povinné roční technické kontroly (STK) včetně měření emisí.

Na vozidle BKA 47-32 byla provedena výměna motorového oleje, filtrů, žhavicích svíček, chladící kapaliny a seřízení motoru v autorizovaném servisu.

Vůz slouží především k dovážení léků, potravin, náhradních dílů na drobné opravy zařízení v NMB a dalších potřebných materiálů k zajištění provozu našeho zařízení.

Na osobním automobilu – FABIA COMBI - 4B9 92-60 provedla firma AUTOS spol. s r.o. Kunštát pravidelnou garanční prohlídku, byly vyměněny provozní kapaliny, provedeno seřízení motoru a kontrola seřízení brzd.

Automobil slouží jako dopravní prostředek pro naše zaměstnance na různá jednání, školení nebo semináře, pokud nejde dopravu zajistit veřejnou hromadnou přepravou, nebo pokud je využití našich aut ekonomičtějším řešením.

V. Plnění úkolů v oblasti nakládání s majetkem

Pozn: Organizace není plátcem DPH, ceny majetku jsou uváděny vč. DPH.

Rozčlenění majetku na kategorie, stavy a celkové změny

v tis. Kč

| | Stav k 1.1.2012 | Přírůstek | Úbytek | Stav k 31.12.2012 |
|---|--------------------|--------------|------------|----------------------|
| Dlouhodobý nehmotný majetek (DNM) | 1.195 | 0 | 0 | 1.195 |
| Drobný dlouhodobý nehmotný majetek (DDNM) | 154 | 14 | 13 | 155 |
| Celkem dlouhodobý nehmotný majetek (DNM) | 1.349 | 14 | 13 | 1.350 |
| Stavby | 94.248 | 405 | 0 | 94.653 |
| Samostatné movité věci a soubory movitých věcí, vč. uměleckého díla (DHM) | 16.584 | 936 | 509 | 17.011 |
| Pěstitelské celky trvalých porostů | 39 | 0 | 0 | 39 |
| Pozemky | 818 | 0 | 0 | 818 |
| Drobný dlouhodobý hmotný majetek (DDHM) | 13.368 | 1.006 | 400 | 13.974 |
| Celkem dlouhodobý hmotný majetek (bez nedokončeného) | 125.057 | 2.347 | 909 | 126.495 |
| Nedokončený a pořizovaný dlouhodobý majetek | 817 | 0 | 0 | 817 |

DDNM - V období od 1.1.2012 do 31.12.2012 byl pořízen tento drobný dlouhodobý nehmotný majetek:

1. 018.0001 11/8 14.040,- Kč Software k telefonní ústředně inv. číslo 08-2849

Celkem „nehmotný“ 14.040,- Kč

DHM - V období od 1.1.2012 do 31.12.2012 byl pořízen tento dlouhodobý hmotný majetek:

1. 021.0231 21/35 54.883,- Kč TZ budovy staré uhelny – opláštění venkovní zdi
inv. číslo 23

2. 021.0221 21/31 349.902,19 Kč TZ hlavní budovy (NKP), zpřístupnění místnosti
sanitářů, sítě do oken, textilní žaluzie, zábrany proti
holubům, držáky na televize, madla na zdi inv. číslo 266

Celkem „Stavby“ 404.785,19 Kč

| | | | | |
|--------------|-------|--------------|---|---------------|
| 3. 022.0411 | 12/4 | 136.790,- Kč | Plynový kotel G-B 150 | inv.číslo 281 |
| 4. 022.0511 | 12/5 | 71.368,80 Kč | Dezinfex 3D | inv.číslo 279 |
| 5. 022.0511 | 12/5 | 139.763,- Kč | Kamerový sledovací systém CCTV | inv.číslo 280 |
| 6. 022.0511 | 12/5 | 316.968,- Kč | Telefonní ústředna PANASONIC | inv.číslo 276 |
| 7. 022.0711 | 12/10 | 51.990,- Kč | Lampa Biopton- DAR | inv.číslo 274 |
| 8. 022.0711 | 12/10 | 84.842,- Kč | SOLEO SonoStim | inv.číslo 275 |
| 9. 022.0711 | 12/10 | 67.553,- Kč | Volumetrická infuzní pumpa IVAC - převod ze ZZS Brno | inv.číslo 277 |
| 10. 022.0711 | 12/10 | 67.200,- Kč | Volumetrická infuzní pumpa IVAC - převod ze ZZS Brno | inv.číslo 278 |

Celkem „Samostatné movité věci“ 936.474,80 Kč

DDHM - V období od 1.1.2012 do 31.12.2012 byl pořízen tento drobný dlouhodobý hmotný majetek - rozčlenění je podle jednotlivých skupin DDHM:

| | | | |
|-------------|------|---------------|---|
| 1. 028.0011 | 22/1 | 124.655,70 Kč | <u>Nábytek</u> (4 mechanická a el. ošetrovatelská lůžka, 12 stolků k lůžku, 13 kancelářských židlí, 2 pracovní stoly, 2 kontejnery s uzamykáním, 2 kovové registratury) |
| 2. 028.0021 | 22/2 | 237.030,- Kč | <u>Zdravotní přístroje</u> (6 čističek vzduchu, 6 digitálních tonometrů, bezkontaktní teploměr, EKG PHILIPS – dar, Infuzní volumetrická pumpa, otoskop, 2 pulzní oxymetry, tonometr budíkový, 2 stolní tonometry – převod ze ZZS Brno |
| 3. 028.0031 | 22/3 | 360.398,- Kč | <u>Hosp. tech. a díl. nástroje a nářadí</u> (multifunkční kopírka, GMS klíč na dálkové otevírání závory, aktivní prvek Switch, 5 monitorů, 9 počítačů, 5 tiskáren, 7 bezdrátových telefonů, 27 mobilních telefonů, vysavač, 15 televizorů, z toho 4 darem |
| 4. 028.0041 | 22/4 | 24.716,- Kč | <u>Nádobí a kuchyňská zařízení</u> (4 gastronádoby s víkem, 2 mikrovlnné trouby, kávovar |
| 5. 028.0051 | 22/5 | 260.001,- Kč | <u>Ostatní</u> (čtečka na kontrolu úklidu, 3 chladničky, 2 odpadkové koše a 2 popelníky venkovní, nástěnka, stojan na jízdní kola, víceúčelový vozík, automatická pračka, 3 dvoukolová chodítka, 15 aktivních antidekubit. matrací s kompresorkem 3 invalidní vozíky, Posturomed , 28 osvěžovačů vzduchu. |

Celkem DDHM 1.006.800,70 Kč

Zdůvodnění přírůstků majetku

Z výše uvedených přehledů vyplývá, že nejvyšší přírůstek majetku vznikl pořízením drobného dlouhodobého hmotného majetku, naopak nejnižší přírůstek vznikl u kategorie majetku stavby:

- technické zhodnocení: opláštění venkovní stěny staré budovy uhelny v částce 54.883,- Kč
- technické zhodnocení hlavní budovy NKP v částce 349.902,19 Kč (držáky na televize, sítě do oken, textilní žaluzie, zpřístupnění místnosti pro sanitáře, výroba a montáž madel na stěny, zábrany proti holubům).

Blíže viz bod III.6. Investice.

V souvislosti s ekonomickou situací byl pořízen jen nezbytně nutný DHM v rámci dovybavení či jako náhrada za nefunkční vyřazené zařízení. Podrobně popsáno viz bod I.3.odst.e) nově pořízené přístroje nebo technologie a viz bod I.5.odst.a) nově pořízená technika.

NMB Letovice pro svého zřizovatele v průběhu roku 2012 přijala na podkladě uzavřených darovacích smluv níže uvedený movitý majetek v celkové pořizovací ceně 124.859,- Kč :

lampu Bioptron v pořizovací ceně 51.990,- Kč

2 elektrická ošetřovatelská lůžka spolu s antidekubitními pasivními matracemi v celkové pořizovací ceně 40.999,- Kč

EKG PHILIPS v pořizovací ceně 20.000,- Kč

2 stolky k lůžku v pořizovací ceně 1.870,- Kč

4 televizory v celkové pořizovací ceně 10.000,- Kč

Zdůvodnění úbytků majetku

Každý úbytek majetku je popsán v založených Protokolech o fyzické likvidaci majetku 2012. Ve všech případech se jednalo o neupotřebitelný majetek, který byl vyřazen v souladu s bodem 4.3.1. „Zásad“ a zlikvidován v souladu se zák. č.185/2001 Sb., o odpadech, ve znění pozdějších předpisů.

Nehmotný majetek byl vyřazen v pořizovací ceně **12.531,- Kč** (neplatná licence AVG)

IČ 08-2554.

Hmotný majetek byl vyřazen v celkové pořizovací ceně **908.925,71- Kč**.

Z kategorie DHM byla vyřazena telefonní ústředna IČ 79 pořízená v roce 1994 v pořizovací ceně 144.048,- Kč, 2 čerpadla ponorná pořízená v roce 1962 v celkové pořizovací ceně 7.340,- Kč, monitor vitálních funkcí pořízený v roce 2002 v pořizovací ceně 309.750,- Kč, inkoustová tiskárna Canon pořízená v roce 1998 v pořizovací ceně 25.020,40 Kč a pojízdný zvedák pacientů pořízený v roce 1992 v pořizovací ceně 22.453,- Kč. Technický stav výše uvedeného majetku již nevyhovoval bezpečnostním, hygienickým ani provozním potřebám naší nemocnice.

Pozn.: Likvidace technologie staré uhelné kotelny

Součástí areálu NMB je budova staré uhelné kotelny včetně technologie z roku 1960, která již od roku 1985 nebyla v užívání. Jako celek byla vedena pod inventárním číslem 23 spolu s nově vybudovanou plynovou kotelnou a trafostanicí v celkové pořizovací ceně 3.852 tis. Kč. V roce 2012 bylo rozhodnuto z důvodu ohrožení majetku a osob o demontáži technologie v části staré uhelné kotelny. Vzhledem k tomu, že na inventární kartě nebyla rozdělena pořizovací cena budovy a technologie a z dostupných dokladů nebylo možné zpětně rozdělit, bylo po konzultaci se zřizovatelem řešeno následujícím způsobem: „Způsob vyřazení: prodej do kovošrotu. Pořizovací cena: šrot vzniklý při vyklizení staré kotelny bez vyčíslení hodnoty“ (viz. Oznámení o vyřazení movitého majetku JMK – Příloha č.2 MS 10/2011). Tímto postupem nedošlo ke změně hodnoty majetku na inventární kartě č.23, ani na majetkovém účtu 021.0231. Výnosy z prodeje železného šrotu na základě kupní smlouvy byly příjmem zřizovatele.

Z jednotlivých kategorií DDHM bylo vyřazeno:

nábytek: 3 stará nemocniční lůžka spolu s 14 kovovými zábranami, 8 toaletních křesel, plechová skříň v celkové pořizovací ceně 88.428,30 Kč

zdravotní přístroje: 4 glukometry, tonometr digitální, kombitubus, 6 chirurgických odsávaček, bezkontaktní teploměr v celkové pořizovací ceně 86.648,- Kč

přístroje a nářadí: 2 vysavače, 3 venkovní kamery, 3 zvlhčovače vzduchu, 3 radiomagnetofony, 4 bezdrátové telefony, 4 mobilní telefony, přítlačná svářečka, radlice a el. topné těleso v celkové pořizovací ceně 126.140,11,- Kč

nádobí a kuchyňská zařízení: 2 mikrovlnné trouby a kávovar v celkové pořizovací ceně 7.809,- Kč

ostatní majetek: dvojitý kovový rám na převoz starých lůžek, 2 venkovní odpadkové koše, 4 vozíky na prádlo a 12 aktivních antidekubitních matrací včetně kompresorků v celkové pořizovací ceně 91.288,90,- Kč

Bezúplatně převedený majetek

Bezúplatným převodem nepotřebného majetku od Zdravotnické záchranné služby JMK, p.o., byl pořízen tento majetek:

Infuzní pumpa značky Asena, dvě infuzní pumpy Ivac, dva pulzní oxymetry (jeden digitální v kufříku, druhý značky Finger), budíkový tonometr, dva stolní tonometry značky Erka, otoskop značky Minilux, dva resuscitační kufry a mechanický invalidní vozík v celkové pořizovací ceně 259.231,- Kč.

Komentář k jednotlivým položkám na účtu 042 – Nedokončený a pořizovaný dlouhodobý majetek Účet 042.0111-042.01711

Stav účtu 042 k 31.12.2012

| Účet | Název akce | Zůstatek (Kč) |
|----------|---|---------------|
| 042.0111 | SOP 01-01 Vestavba šaten v půdním prostoru (4. NP) | 256.844,00 |
| 042.0131 | SOP 01-03 Rekonstrukce soc. zařízení v odd. "C" | 160.311,00 |
| 042.0151 | SOP 01-05 Rekonstrukce soc. zařízení v odd. B | 140.966,00 |
| 042.0161 | SOP 01-06 Půdní vestavba u odd. C | 144.308,00 |
| 042.0171 | SOP 01-07 Rekonstrukce stávajícího zázemí lékařů (3.NP) | 70.983,00 |
| 042.0201 | Nová rehabilitace: studie | 34.000,00 |
| 042.0521 | Nádvoří: návrh úpravy prostranství před vstupem | 9.520,00 |

Na účtu 042 jsou sledovány veškeré náklady na připravované příp. částečně realizované investiční akce týkající se NMB.

Účet 042.0111,0131,0151,0161,0171

Náklady zaúčtované v předchozích letech (2002-2008) na akci „Rekonstrukce NMB Letovice - III.etapa, 2.část“ činily 1.180.969,-Kč. Jednalo se o náklady na projektovou dokumentaci pro stavební povolení, realizační projektovou dokumentaci, náklady na stavební řízení, na inženýrskou činnost, které byly rozpočítány dle předpokládaných nákladů na jednotlivé stavební objekty dle Položkového rozpočtu k realizační projektové dokumentaci.

Vzhledem k tomu, že v roce 2011 byla dokončena realizace dvou ze sedmi stavebních objektů této investiční akce, a to SOP 01-02 „Evakuační výtah a dostavba výtahové věže“ a SOP 01-04 „Rekonstrukce A a D“, byla poměrná část rozpočítaných nákladů na tyto dva stavební objekty z účtu 042 oddůčtována. Na účtu 042 zůstaly podíly nákladů z roku 2002 až 2008 na dosud nerealizované stavební objekty v rámci akce Rekonstrukce NMB Letovice III.etapa, 2.část. Vedeno na analytice – 0111,0131,0151,0161,0171.

Účet 042.0201

Na tomto účtu jsou zaúčtovány náklady ve výši 34.000,- Kč na vypracování Studie Rehabilitace. Jedná se o objemovou studii na nástavbu novodobější přístavby provozu garáží a údržby k historické budově za účelem vybudování provozu rehabilitace pro pacienty nemocnice, pro ambulantní pacienty regionu, pro zlepšení hospodaření nemocnice rozšířením poskytovaných služeb, pro další rozvoj zařízení a za

účelem prověření možnosti získání finančních prostředků z EU na realizaci akce. Plánovaná výstavba je uvažována v místech stávajícího objektu garáží a údržby, neboť historická budova nemocnice má již vyčerpány možnosti rozvoje. Studie byla vypracována autorizovaným architektem ing. arch. Alešem Písaříkem v lednu 2010. Předpokládané náklady na tuto akci činí cca 19.500 tis. Kč. Realizace se bude odvíjet od získání finančních zdrojů od zřizovatele.

Účet 042.0521

Na tomto účtu jsou zaúčtovány náklady ve výši 9.520,- Kč na vypracování studie na investiční akci „Úprava nádvoří před vstupem do nemocnice“ v roce 2008. Během roku 2012 zůstatek nedoznal změny. Studie se zabývá dořešením problému s odvodem dešťových vod z prostranství před hlavní budovou včetně povrchových úprav prostranství. Předpokládané náklady na tuto akci činí cca 1.600 tis. Kč. Realizace se bude odvíjet od získání finančních zdrojů na tuto akci.

Přehled veškerých platných nájemních smluv s:

| | |
|--------------------------------|--------------------------------------|
| MUDr. Rastislavem Šušolem | - platnost od 1.8.2012 do 31.7.2017 |
| Ortopedií Kovanda, s.r.o. Brno | - platnost od 1.1.2011 do 31.12.2012 |
| MUDr. Martou Henkovou | - platnost od 1.3.2006 do 29.2.2016 |
| Nemocnicí Boskovice s.r.o. | - platnost od 1.4.2009 do 31.3.2014 |
| HOT DRINKEM CZ Boskovice | - platnost od 1.6.2008 do 31.5.2013 |
| REHACENTRUM Letovice s.r.o. | - platnost od 1.3.2010 do 29.2.2016 |
| Alenou Vaňkovou | - platnost od 1.4.2010 do 1.9.2012 |
| Marcelou Loubalovou | - platnost od 1.9.2012 do 31.12.2012 |

VI. Přehled o tvorbě a čerpání peněžních fondů

Rozpis tvorby a čerpání peněžních fondů dle přílohy č. 14 – Přehled o tvorbě a čerpání peněžních fondů

Investiční fond

Na základě usnesení č. 1738/12/Z 28 byl proveden odvod IF zřizovateli ve výši 1.688 tis. Kč, a to ve dvou splátkách – v září 2012 částka 834 tis. Kč a v říjnu 834 tis. Kč.

Další tvorba a čerpání IF je uvedeno v příložené tabulce.

| Text | Kč |
|--|---------------------|
| Počáteční stav k 1.1.2012 | |
| Účet 416.0300 - PS | 2.313.132,24 |
| Tvorba: | |
| Účet 416.0310 - z odpisů (z HČ 2.409.883,- Kč, z DČ 13.740,- Kč) | 2.423.623,00 |
| Čerpání: | |
| Účet 416.0410 –Stroje, přístroje a zařízení: SOLEO SonoStim, telefonní ústředna, Dezinfex, kamerový systém, varný plynový kotel (viz.III.6 této zprávy) | 749.731,80 |
| Účet 416.0420.02 Rekonstrukce NMB - III. etapa 2.část – SOP 01.2 „ Evakuační výtah a Dostavba výtahové věže“ – doplatek akce ukončené v roce 2011 | 63.768,00 |
| Účet 416.0420.04 Rekonstrukce NMB - III. etapa 2.část – SOP 01.4 „ Rekonstrukce A a D“ - doplatek akce ukončené v roce 2011 | 140 000,00 |
| Účet 416.0420.99 – techn. zhodnocení hlavní budovy – ostatní Výroba a montáž madel na A a D, Zpřístupnění místnosti sanitářů, Zábrany proti holubům, Žaluzie vrátnice, Držáky TV, Sítě do oken v centrální umývárně nádobí (viz.III.6 této zprávy) | 347.109,69 |
| Účet 416.0420.99 – opláštění kotelny | 54.883,00 |
| Účet 416.0420 celkem | 605.760,69 |
| Účet 416.0490 – odvod zřizovateli | 1.668.000,00 |
| Čerpání celkem | 3.023.492,49 |
| Zůstatek IF k 31.12.2012 | 1.713.262,75 |

Organizace má krytý IF viz příložená tabulka:

Kontrola zdrojů krytí investičního fondu (účet 416) k 31.12.2012

| <i>Název účtu</i> | <i>SÚ</i> | <i>Hodnota v Kč</i> | <i>Korekce</i> |
|--|------------|-----------------------|----------------|
| Materiál na skladě | 112 | 505 715,73 | |
| Odběratelé | 311 | 8 240 096,32 | |
| Krátkodobé poskytnuté zálohy | 314 | 3 549,00 | |
| Jiné pohledávky z hlavní činnosti | 315 | 32 705,00 | |
| Náklady příštích období | 381 | 7 670,40 | |
| Příjmy příštích období | 385 | - | |
| Dohadné účty aktivní | 388 | - | |
| Ostatní krátkodobé pohledávky | 377 | 6 083,00 | |
| Jiné běžné účty | 245 | 572 728,00 | - 572 728,00 |
| Běžný účet | 241 | 187 880,13 | |
| FKSP | 243 | 325 308,78 | - 325 308,78 |
| Ceniny | 263 | 6 114,00 | |
| Pokladna | 261 | 204 245,00 | |
| Fond odměn | 411 | - 219 000,00 | |
| FKSP | 412 | - 343 152,15 | 343 152,15 |
| Rezervní fond tvořený ze zlepšeného výsledku hospodaření | 413 | - 171 557,28 | |
| Rezervní fond z ostatních titulů | 414 | - 995 505,10 | |
| Investiční fond | 416 | - 1 713 262,75 | 1 713 262,75 |
| Krátkodobé úvěry | 281 | - | |
| Dodavatelé | 321 | - 1 085 450,51 | |
| Zaměstnanci | 331 | - 2 259 537,00 | |
| Zúčtování s institucemi SZ a ZP - pasivum | 336 | - 1 284 569,00 | |
| Jiné přímé daně - pasivum | 342 | - 304 300,00 | |
| Jiné daně a poplatky - pasivum | 344 | - 6 127,00 | |
| Dohadné účty pasivní | 389 | - 10 000,00 | |
| Ostatní krátkodobé závazky | 378 | - 617 722,00 | 617 722,00 |
| Celkem | ∑ | 1 081 912,57 | 1 776 100,12 |
| <i>Celkem po korekci</i> | ∑ | 2 858 012,69 | |
| <i>Investiční fond</i> | 416 | - 1 713 262,75 | |
| <i>Krytí IF</i> | | 1 144 749,94 | |

Rezervní fond

Rezervní fond nebyl v r. 2012 čerpán. Tvořen byl z hospodářského výsledku z doplňkové činnosti a z darů viz příložená tabulka.

Rezervní fond tvořený ze zlepšeného výsledku hospodaření (účet 413)

| Text | Kč |
|---|-------------------|
| Počáteční stav k 1.1.2012 | |
| Účet 413.0500.1 Výsledek hospodaření (VH) z hlavní činnosti | 0 |
| Účet 413.0500.2 Výsledek hospodaření (VH) z doplňkové čin. | 118.370,28 |
| Tvorba: | |
| Účet 413.0510.1 z VH z hlavní činnosti | 0 |
| Účet 413.0510.2 z VH z doplňkové činnosti | 53.187,00 |
| Čerpání: | 0 |
| Zůstatek RF z VH 31.12.2012 | 171.557,28 |

Rezervní fond z ostatních titulů (účet 414)

| Text | Kč |
|--|-------------------|
| Počáteční stav k 1.1.2012 | |
| Účet 414.0500 - PS RF z ostatních titulů - NMB | 898.505,10 |
| Tvorba: | |
| Účet 414.0551 - z finančních darů účelově neurčených | 97.000,00 |
| Zůstatek RF z ostatních titulů k 31.12.2012 | 995.505,10 |

Zůstatek RF (účet 413 + 414) k 31.12.2012 celkem **1.167.062,38**

Fond odměn

Fond odměn nebyl tvořen ani čerpán viz příložená tabulka:

| Text | Kč |
|------------------------------|-------------------|
| Počáteční stav k 1.1.2012 | 219.000,00 |
| Tvorba | 0,00 |
| Čerpání | 0,00 |
| Zůstatek k 31.12.2012 | 219.000,00 |

Fond kulturních a sociálních potřeb

FKSP byl tvořen a čerpán viz příložená tabulka:

| Text | Kč |
|--|-------------------|
| Počáteční stav k 1.1.2012 | |
| Účet 412.0100 | 272.405,15 |
| Tvorba: | |
| Účet 412.0110 - základní příděl | 301.891,00 |
| Účet 412.0230 - vrácený příspěvek na rekreaci | 4.125,00 |
| Čerpání fondu: | |
| Účet 412.0220 - příspěvek na závodní stravování (§7) | 143.270,00 |
| Účet 412.0230 - příspěvek na rekreaci zaměstnanců (§8) | 35.000,00 |
| Účet 412.0240 - kultura, tělovýchova, sport (§9) | 21.499,00 |
| Účet 412.0260 - peněžní dary (§14) | 35.500,00 |
| Zůstatek k 31.12.2012 | 343.152,15 |

Vyčíslení rozdílu mezi bankovním a účetním stavem FKSP

| Text | Kč |
|----------------------|-------------------|
| Stav účtu 412 | 272.405,15 |
| Stav účtu 243 | 259.165,24 |
| úroky z vkladu | -4,09 |
| poplatky z účtu | 99,00 |
| příspěvek na obědy | -10.830,00 |
| základní příděl | 23.975,00 |
| Celkem | 272.405,15 |

Přehled o tvorbě a čerpání peněžních fondů na rok 2012

9313

Název organizace: Nemocnice Milosrdných bratří Letovice, příspěvková organizace, Pod Klášteřem 17, 679 61 Letovice

v tis. Kč

| | stav k 1.1.2012 | tvorba | | | čerpání | | | stav k 30.12.2012 | bankovní krytí |
|------------------------|--------------------|--|-------------|-------------|---|-------------|-------------|----------------------|----------------|
| | | | plán | skutečnost | | plán | skutečnost | | |
| | | příděl z odpisů z DHM a DNM | 2442 | 2424 | pořízení dlouhodobého maj.**) | 750 | 750 | | |
| | | inv. dotace z rozpočtu zřizovatele | | | úhrada investičních úvěrů nebo půjček **) | | | | |
| | | investiční příspěvky ze státních fondů | | | rekonstrukce a modernizace **) | 606 | 606 | | |
| | | výnos z prodeje DHM (vlastního) | | | údržba a opravy majetku | 0 | | | |
| | | převod z fondu rezervního | | | odvod do rozpočtu zřizovatele | 1668 | 1668 | | |
| | | dary a příspěvky jiných subjektů | | | vrátky do rozpočtu zřizovatele | | | | |
| | | | | | jiné použití | | | | |
| Fond investiční | 2313 | celkem tvorba | 2442 | 2424 | celkem čerpání | 3024 | 3024 | 1713 | 0 |

| | stav k 1.1.2011 | tvorba | | | čerpání | | | stav k 30.12.2012 | bankovní krytí |
|----------------------|--------------------|--|-----------|------------|---|----------|------------|----------------------|----------------|
| | | | plán | skutečnost | | plán | skutečnost | | |
| | | příděl ze zlepš. výsl. hospod. | 53 | 53 | další rozvoj své činnosti | 0 | | | |
| | | převod nespotřebované dotace kryté z rozpočtu EU, a z fin.mechanismu EHP, Norska a z progr. švýcarsko-české spolupráce dle § 28 odst. 3 zák. č. 250/2000 Sb. | | | časové překlenutí dočasného nesouladu mezi výnosy a náklady | | | | |
| | | | | | úhrada případných sankcí | | | | |
| | | | | | úhrada ztráty za předchozí léta | | | | |
| | | peněžní dary | | 97 | převod do fondu investičního | | | | |
| | | | | | použití peněžních darů | 0 | | | |
| | | | | | čerpání nespotřebované dotace dle § 28 odst. 3 zák. č. 250/2000 Sb. | | | | |
| Fond rezervní | 1017 | celkem tvorba | 53 | 150 | celkem čerpání | 0 | 0 | 1167 | 230 |

| | stav k 1.1.2011 | tvorba | | | čerpání | | | stav k 30.12.2012 | bankovní krytí |
|-------------------|--------------------|--------------------------------|----------|------------|--------------------------------|----------|------------|----------------------|----------------|
| | | | plán | skutečnost | | plán | skutečnost | | |
| | | příděl ze zlepš. výsl. hospod. | 0 | 0 | odměny zaměstnancům | 0 | | | |
| | | ostatní | | | překročení prostředků na platy | | | | |
| Fond odměn | 219 | celkem tvorba | 0 | 0 | celkem čerpání | 0 | 0 | 219 | 219 |

| | stav k 1.1.2011 | tvorba | | | čerpání | | | stav k 30.12.2012 | bankovní krytí |
|-------------|--------------------|-------------------------------|------------|------------|---------------------------|------------|------------|----------------------|----------------|
| | | | plán | skutečnost | | plán | skutečnost | | |
| | | příděl do fondu na vrub nákl. | 304 | 302 | pořízení DHM | | | | |
| | | peněžní dary | | | úhrada potřeb zaměstnanců | 320 | 235 | | |
| | | | | | z toho záv. stravování | 143 | 143 | | |
| | | jiná tvorba (vratka) | | 4 | jiné použití | | | | |
| FKSP | 272 | celkem tvorba | 304 | 306 | celkem čerpání | 320 | 235 | 343 | 325 |

VII. Kontrolní činnost

Roční plán kontrolní činnosti pro rok 2012

| Předmět a rozsah kontrolovaných agend | Četnost | Zodpovídá |
|---|--------------------------|--------------------------|
| Ústavní kontrola stavu, evidence a uložení omamných látek | pololetně | MUDr. Královcová |
| Kontrola preskripce a účelné farmakoterapie | měsíčně | MUDr. Královcová |
| Kontrola ošetrovatelské péče | měsíčně | MUDr. Skříčka |
| Kontrola docházky lékařů | měsíčně | MUDr. Královcová |
| Kontrola vyřizování stížností, připomínek a přání pacientů | měsíčně | MUDr. Královcová |
| Kontrola dodržování limitů práce přesčas a dohod o pracovní činnosti lékařů | měsíčně | MUDr. Královcová |
| Kontrola uložení, evidence a stavu omamných látek | měsíčně | MUDr. Blažek |
| Kontrola plnění rozpočtu | měsíčně | Ing. Čadková |
| Kontrola účetních dokladů | měsíčně | Ing. Čadková |
| Kontrola vystavených faktur | měsíčně | Ing. Čadková |
| Kontrola pokladních dokladů | měsíčně | Ing. Čadková |
| Kontrola výkazů mzdových nároků zaměstnanců ekonomicko správního úseku | měsíčně | Ing. Čadková |
| Kontrola provozu vozového parku | měsíčně | Ing. Čadková |
| Kontrola spotřeby stravy | měsíčně | Ing. Čadková |
| Kontrola formální správnosti účetních dokladů | měsíčně | N. Holíková |
| Kontrola zůstatků účtů hlavní účetní knihy | měsíčně | N. Holíková |
| Kontrola hospodaření s depozity | 1 x za rok | N. Holíková |
| Kontrola cestovních příkazů a vyúčtování cestovních náhrad | měsíčně | M. Höklová |
| Kontrola odpracovaných hodin u zaměstnanců s nerovnoměrně rozvrženou pracovní dobou | měsíčně | M. Höklová |
| Kontrola teploty a kvality vydávaných jídel | měsíčně | O. Bohatcová |
| Kontrola dodržování hygieny v provozu kuchyně | měsíčně | O. Bohatcová |
| Kontrola používání ochranných pracovních prostředků v kuchyni | čtvrtletně | O. Bohatcová |
| Kontrola oprávněnosti čerpání provozních prostředků a prostředků FKSP na stravování | pololetně | O.Bohatcová M.Höklová |
| Kontrola spotřeby PHM | 1 x za rok v prosinci | L.Popelka |
| Kontrola výkazů mzdových nároků zaměstnanců zdrav. úseku a kontrola rozpisu směn | měsíčně | E.Portlová |
| Kontrola dodržování provozního řádu a pracovního řádu | měsíčně | E.Portlová |
| Kontrola ošetrovatelské péče a ošetrovatelské dokumentace | měsíčně | E.Portlová |
| Kontrola evidence, vykazování a sledování nežádoucích událostí v zařízení | měsíčně | E.Portlová |

Vyhodnocení plánu kontrolní činnosti prováděné organizací

Ústavní kontrola stavu, evidence a uložení omamných látek

Pololetní ústavní kontrola stavu, evidence a uložení omamných látek byla provedena dne 29.6.2012 a 31.12.2012 MUDr. Královcovou.

Závěr - nebyly shledány závady.

Kontrola preskripce a účelné farmakoterapie

Kontrola preskripce a účelné farmakoterapie byla prováděna pravidelně, měsíčně.

Závěr - nebyly zjištěny závažné nedostatky.

Kontrola ošetrovatelské péče

Kontrola ošetrovatelské péče byla prováděna jednou týdně při velkých vizitách na všech čtyřech lůžkových odděleních, podrobněji jedenkrát měsíčně.

Závěr - zjištěné závady byly odstraňovány okamžitě.

Kontrola docházky lékařů

Kontrola docházky lékařů byla prováděna měsíčně.

Závěr - nebyly shledány závady.

Kontrola vyřizování stížností, připomínek a přání pacientů

Kontroly prováděny pravidelně měsíčně.

Organizace neobdržela v roce 2012 žádnou stížnost.

Kontrola dodržování limitů práce přesčas a dohod o pracovní činnosti lékařů

Kontrola dodržování limitů práce přesčas a dohod o pracovní činnosti lékařů byla prováděna měsíčně.

Závěr - limity práce přesčas nebyly překročeny, nebyly shledány závady v dohodách o pracovní činnosti lékařů.

Kontrola uložení, evidence a stavu omamných látek

Kontrola uložení, evidence a stavu omamných látek byla prováděna měsíčně na všech čtyřech lůžkových odděleních.

Závěr - nebyly shledány závady.

Kontrola plnění rozpočtu

Je prováděna pravidelně na podkladě účetní závěrky a výkazů za jednotlivé měsíce.

Závěr - změny byly zasílány v souladu se „Zásadami“ na požadovaných tiskopisech zřizovateli. Nedošlo k překročení závazných ukazatelů.

Kontrola účetních dokladů

Byla průběžně prováděna kontrola 8.282 ks účetních dokladů zaúčtovaných v období leden až prosinec 2012 z pohledu zajištění správného, hospodárného, účelného a efektivního vynakládání veřejných prostředků při zajišťování stanovené činnosti dle Zřizovací listiny včetně doložení předepsaných dokladů k prokázání uskutečněné operace v souladu se směrnicí Kontrolní systém.

Závěr - nedostatky (nepřesné nebo neúplné označení dodávky, cena neodpovídala nabídce, chybějící nebo chybné náležitosti dokladů atd.) zjištěné kontrolou byly okamžitě odstraňovány.

Kontrola vystavených faktur

Byla provedena kontrola celkem 1.041 ks vystavených faktur, z toho 806 ks za regulační poplatky a 235 ks za ostatní činnosti v období leden až prosinec 2012. Faktury jsou řádně číslovány, evidovány a zakládány a obsahují předepsané náležitosti.

Závěr - nebyly shledány závady.

Kontrola pokladních dokladů

Měsíčně byla prováděna kontrola veškerých pokladních dokladů po stránce formální i věcné správnosti včetně doložení předepsaných dokladů k prokázání uskutečněné operace. Celkem bylo zkontrolováno 2.119 ks pokladních dokladů z toho 865 ks výdajových a 1.254 ks příjmových pokladních dokladů.

Závěr - zjištěné drobné nedostatky (neúplné nebo chybné náležitosti dokladů) byly okamžitě odstraňovány.

Kontrola výkazů mzdových nároků zaměstnanců ekonomicko-správního úseku

Měsíčně ve spolupráci se mzdovou účetní byla prováděna kontrola výkazů mzdových nároků zaměstnanců na pracovištích hospodářského úseku, tj. administrativa, provoz stravování, provoz prádelny, údržba, vrátnice.

Závěr - zjištěné závady, nepřesnosti, příp. jiné nedostatky byly okamžitě odstraněny.

Kontrola provozu vozového parku

Byla prováděna kontrola dodržování vnitropodnikové směrnice č.6 - Provoz vozového parku.

Byly provedeny kontroly úklidu v garáži a kontrola záznamů o provádění pravidelné údržby vozidel. Vždy po skončení měsíce je provedena kontrola vedení předepsané evidence.

Měsíčně je prováděna kontrola hospodárnosti provozu vozidel, formální a věcná správnost žádanek a příkazů k jízdě.

Závěr - zjištěné drobné nedostatky byly okamžitě odstraňovány.

Kontrola spotřeby stravy

Měsíčně byla vyhodnocována a současně prováděna kontrola spotřeby stravy vyjádřené v Kč za stravovací jednotku v souladu s plánovanou kalkulací a rozpočtem.

Závěr - nebyly shledány závady.

Kontrola formální správnosti účetních dokladů

Průběžně byla prováděna kontrola formální správnosti veškerých dokladů k zaúčtování za období leden až prosinec 2012. Namátkově pak jednou za měsíc.

Závěr - zjištěné drobné nedostatky byly okamžitě odstraňovány.

Kontrola zůstatků účtů hlavní účetní knihy

Měsíčně byla prováděna kontrola zůstatků účtů hlavní knihy na stavy v evidenci zpracovávané jednotlivými zaměstnanci.

Závěr - případné nesrovnalosti byly okamžitě dohledány, řešeny a napraveny.

Kontrola hospodaření s depozity

Měsíčně byla prováděna kontrola stavu depozitních prostředků v evidenci na kartách dle jednotlivých pacientů a porovnána s účetním stavem v pokladní knize a na depozitním účtu. Byly zaurgovány odpovědi na dříve zaslané žádosti soudu ve věci nevyzvednutých finančních prostředků po zemřelých pacientech.

Závěr - nebyly zjištěny nedostatky.

Kontrola cestovních příkazů a vyúčtování cestovních náhrad

Byla provedena kontrola celkem 80 ks cestovních příkazů. Kontrola byla zaměřena na náležitosti a správnost vyúčtování cestovních náhrad a jejich prokázání.

Závěr - zjištěné nedostatky (nevyplněné údaje) byly okamžitě odstraňovány.

Kontrola odpracovaných hodin u zaměstnanců s nerovnoměrně rozvrženou pracovní dobou

Měsíčně byla prováděna kontrola výkazů mzdových nároků zaměstnanců se zaměřením zejména na kontrolu odpracované doby při nerovnoměrném rozvržení pracovní doby (porovnání plánů a skutečně odpracované doby) a dále správnost veškerých údajů uvedených na výkazech mzdových nároků.

Závěr - zjištěné nedostatky jsou ihned odstraňovány ve spolupráci s odpovědnými vedoucími pracovníky.

Kontrola teploty a kvality vydávaných jídel

Denně je měřena teplota vydávaných jídel. O výsledcích naměřených teplot je vedena evidence. Při měření teploty je také kontrolována kvalita. Nutriční terapeutka provádí denně výběr kvalitních potravin určených ke zpracování a po dohotovení jídel zkontroluje chuťově i vzhledově kvalitu připravených jídel.

Závěr - zjištěné nedostatky byly okamžitě odstraňovány.

Kontrola dodržování hygieny v provozu kuchyně

Ve stravovacím provozu je denně kontrolováno dodržování hygieny, co se týká běžného úklidu pracovních ploch, mytí nádobí, strojů a podlah. Týdně se provádí úklid skladů, provozních místností a šaten, obložení stěn. Jednou za tři měsíce byl zařazen sanitární den včetně mytí vzduchotechniky. Pravidelně každý rok se malují a natírají poškozené plochy. Také je kontrolován možný výskyt hmyzu a hlodavců pracovníky odborné firmy. Odpady se třídí a likvidují předepsaným způsobem.

Zaměstnanci stravovacího provozu jsou pravidelně jedenkrát ročně proškoleni v nových i v platných předpisech. O těchto školeních je vedena evidence.

Závěr - zjištěné nedostatky byly okamžitě odstraňovány.

Kontrola používání ochranných pracovních prostředků v provozu kuchyně

Každý pracovník stravovacího provozu je podle vnitřní směrnice č.9 „Osobní ochranné pracovní prostředky“ vybaven pracovním oděvem, obuví a ochrannými prostředky včetně pokrývky hlavy a je povinen je používat. Používání je kontrolováno denně.

Závěr - drobné nedostatky a opomenutí byla okamžitě napravena.

Kontrola oprávněnosti čerpání provozních prostředků a prostředků FKSP na stravování

Byly provedeny kontroly oprávněnosti čerpání provozních prostředků a příspěvku na stravování z FKSP. Podle výkazů mzdových nároků u zaměstnanců, kteří neodpracovali pracovní směnu v minimální délce 3 hodin, bylo prověřováno, zda v tento den neodebrali oběd za cenu sníženou o příspěvek z FKSP na potraviny a sníženou o náklady na režie, na což by neměli nárok.

Závěr - nebyly shledány závady.

Kontrola spotřeby PHM

Kontrola byla provedena dne 31.12.2012 a 2.1.2013. Byla zkontrolována skutečná spotřeba PHM a sepsán zápis s potřebnými výpočty u obou vozidel.

Závěr – nebyla shledána závada.

Kontrola výkazů mzdových nároků zaměstnanců zdravotnického úseku a kontrola rozpisu směn

Měsíčně je prováděna společně se mzdovou účetní kontrola mzdových nároků. Kontrola rozpisu směn na jednotlivých stanicích je prováděna jedenkrát měsíčně, je zaměřena na dodržování Zákoníku práce, rozpis směn a počet zaměstnanců ve směně je aktualizován dle závažnosti zdravotního stavu pacientů a jejich počtu na stanicích.

Závěr - zjištěné drobné nedostatky byly odstraněny okamžitě.

Kontrola dodržování provozního řádu a pracovního řádu

Měsíčně byla prováděna namátková kontrola docházky zaměstnanců, dodržování a využívání pracovní doby, kontrola manipulace s odpady.

Závěr - zjištěné drobné závady byly odstraněny okamžitě.

Kontrola ošetrovatelské péče a ošetrovatelské dokumentace

Kontrola ošetrovatelské péče byla prováděna průběžně a byla především zaměřena na kontrolu prevence a ošetřování dekubitů, pravidelné polohování pacientů, dostatečnou hydrataci a nutrici pacientů. Kontrola ošetrovatelské dokumentace byla prováděna denně s cílem co nejvýstižněji a odborně formulovat individuální potřeby pacientů, aby mohly být kvalitně uspokojovány.

Závěr - zjištěné drobné závady v ošetrovatelské péči byly odstraněny na místě, stejně jako drobné závady ve formulacích v ošetrovatelské dokumentaci.

Kontrola evidence, vykazování a sledování mimořádných událostí v zařízení

Jednou měsíčně je prováděno vyhodnocení nežádoucích účinků (NÚ) a jsou přijímána opatření.

Mimořádné kontroly

Kontrola úplnosti zaúčtování pokladních dokladů

Vedoucí ESÚ a hlavní účetní byla v únoru 2012 provedena namátková kontrola vedení pokladny, úplnosti zaúčtování pokladních dokladů, jejich náležitosti, způsob zaúčtování, dodržování číselné řady.
Závěr – nebyly zjištěny žádné podstatné závady.

Kontrola spotřeby a evidence potravin

Vedoucí ESÚ a pokladní byla v listopadu 2012 provedena namátková kontrola úplnosti a správnosti při nákupu a spotřebě potravin při přípravě jídel.

Závěr – nebyly zjištěny žádné závady

Kontrola stravování pacientů - HACCP

Nemocničním hygienikem byla provedena kontrola stravování pacientů a dodržování systému HACCP ve stravovacím provozu nemocnice.

Závěr - zjištěn drobný nedostatek byl okamžitě napraven.

Komentář k nastavení vnitřního kontrolního systému a k jeho účinnosti

Vnitřní kontrolní systém nemocnice je řešen Organizační směrnici č. 29 s účinností od 1.1.2003 a poslední aktualizací k 1.5.2011. Směrnice je zpracována v souladu se zákonem č.320/2001 Sb., o finanční kontrole ve veřejné správě, ve znění pozdějších předpisů a ve smyslu prováděcí vyhlášky č. 416/2004 Sb. (dále jen zákona), v souladu se zákonem č. 563/1991 Sb., o účetnictví, ve znění pozdějších předpisů a dle Zásad vztahů orgánů Jihomoravského kraje k řízení příspěvkových organizací (dále jen „Zásad“).

Řídící kontroly jsou prováděny k tomu určenými pracovníky předběžně, průběžně a následně tak, jak vyplývá z Organizační směrnice č. 29. Pro rok 2012 byl zpracován a schválen roční plán kontrol. Při řídicích kontrolách nebyla učiněna žádná závažná zjištění ve smyslu §22 odst.6 zákona, nebyly zjištěny žádné větší nedostatky. Drobné nedostatky jsou odstraňovány okamžitě. Podrobná zpráva o jeho plnění a výsledku kontrol je v bodě VII. této „Zprávy“.

V souladu s bodem 6.2.5 „Zásad“ z důvodu malé pravděpodobnosti výskytu nepřiměřených rizik při hospodaření s veřejnými prostředky je funkce interního auditu nahrazena výkonem veřejnoprávní kontroly. Pro veřejnoprávní kontrolu jsou průběžně vypracovávány a vyhodnocovány přehledy o čerpání rozpočtu, o výsledcích hospodaření a o plnění závazných ukazatelů. Průběžně v závislosti na změnách v legislativě byly v požadovaném rozsahu a termínech zpracovávány a vyhodnocovány mzdové inventury, dále rozbory nákladů a výnosů, podklady pro kontrolu nájemních smluv, přehledy o výběru regulačních poplatků, podklady pro různé analýzy (detailní sledování nákladů na stravování a úklid, detailní sledování nákladů na některé druhy zdravotnického materiálu, na servis technického vybavení nemocnic, vyčíslování spotřeby nízkomolekulárních heparinů a dezinfekčních prostředků, infuzních roztoků, atd.), kalkulace hlavní a doplňkové činnosti, spotřeby energií a PHM, vlastní přehledy a rozbory, statistické výkazy a další zřizovatelem požadované výkazy, přehledy a rozbory.

V březnu 2012 byla provedena pověřenými pracovníky odboru zdravotnictví JMK průběžná veřejnoprávní kontrola hospodaření, personální a mzdové agendy ve smyslu zák.č.320/2001 Sb., o finanční kontrole, ve znění pozdějších předpisů. Zpráva o plnění opatření přijatých k nápravě zjištění uvedených v Protokolu o výsledku veřejnoprávní kontroly na místě č.j. JMK 40681/2012 OZ ze dne 10.4.2012 byla zaslána OZ JMK dne 15.5.2012.

Vrchním inspektorem HZS JmK, Územní odbor Blansko, byla v březnu 2012 provedena kontrola dodržování povinností stanovených předpisy o požární ochraně dle zák.č. 133/1985 Sb., o požární ochraně, v platném znění, a prováděcí vyhl. č. 246/2001 Sb.

Pověřenými pracovníky Krajské hygienické stanice Brno byla v listopadu 2012 ve stravovacím provozu provedena dle zákona č. 552/1991 Sb., o státní kontrole, kontrola na dodržování povinností stanovených všeobecnými hygienickými předpisy. Kontrolou nebylo zjištěno porušení právních předpisů, ani závažné pochybení.

V prosinci 2012 byl oprávněnou osobou proveden vnitřní audit systému HACCP a jeho soulad s plánem systému kritických bodů ve stravovacím provozu naší organizace.

Na základě vyhlášky č. 416/2004 Sb., v platném znění, kterou se provádí zákon č. 320/2001 Sb., o finanční kontrole, byla splněna povinnost organizace zpracovat zprávu o výsledcích finančních kontrol za uplynulý rok tj. 2012. Zpráva ve zkráceném rozsahu se všemi požadovanými přílohami byla zpracována a v termínu dne 25.1.2013 v elektronické podobě prostřednictvím databáze ministerstva financí „Modulu ročních zpráv“ zaslána JMK.

V naší organizaci se v roce 2012 nevyskytla žádná zjištění nutná k předání k dalšímu řízení. Nebyly uloženy odvody ani sankce.

Zavedený kontrolní systém je přiměřený a účinný pro zajištění hospodárného, efektivního a účelného provozu naší organizace.

Komentář k nastavení kritérií pro hodnocení hledisek hospodárného, efektivního a účelného výkonu veřejné správy v oblastech, kde nejsou stanoveny právními předpisy, technickými nebo jinými normami a podrobný komentář týkající se vyhodnocování těchto kritérií

Vedení naší organizace pravidelně každoročně v lednu vypracovává plán kontrolní činnosti na příslušný rok. Tento plán je zaměřen na rizikové oblasti a činnosti při nakládání s veřejnými prostředky s cílem závčas odhalit případné nedostatky nebo nevhodné, neefektivní či neúčelné nakládání s veřejnými prostředky.

V naší organizaci je zaveden soubor organizačních směrnic pro činnosti, které nejsou konkrétně řešeny právními předpisy, technickými a jinými normami. Pro hodnocení hospodárného, efektivního a účelného vynaložení nákladů slouží především Organizační směrnice č.29 – Kontrolní systém. Limity, kritéria pro dodržování a vyhodnocování hospodárnosti, efektivnosti a účelnosti jsou stanoveny především v detailním rozpisu rozpočtu organizace na daný rok a v dalších směrnících např. Osobní ochranné pracovní prostředky, Vnitřní platový předpis, Zásoby – jejich evidence a oceňování, Dlouhodobý majetek – jeho evidence a oceňování, Provoz vozového parku, Inventarizace majetku a závazků, Zásady pro účtování nákladů a výnosů, Likvidace a zhodnocení hmotného a nehmotného majetku, atd. Směrnice jsou průběžně aktualizovány. V roce 2012 byla zahájena příprava pro získání certifikace ISO 9001 a 27001.

Za účelem zajištění hospodárnosti, tj. zajištění stanovených úkolů s co nejnižším vynaložením prostředků, jsou prováděna výběrová řízení, průzkumy trhu, využívání slev, je sledována nabídka a poptávka v regionu, atd.

V rámci zajištění efektivnosti použití prostředků využíváme údaje poskytnuté zřizovatelem a porovnáváme tyto s nákladovostí jednotlivých činností a s údaji za naše zařízení. Za účelem vyhodnocování a možnosti porovnávání jsou zpracovávány kalkulace, sledovány náklady na příslušné činnosti, na opravy, údržbu a servis, na další služby, sledovány a porovnávány náklady a spotřeba dle jednotlivých druhů režijního materiálu, potravin, SZM, léků, energie, PHM, atd.

K zajištění účelnosti použití prostředků slouží především nastavený kontrolní systém – jednotlivé fáze řídicí kontroly. V první fázi, kterou je předběžná kontrola, jsou vyhodnocována možná rizika plynoucí z případné realizace finanční operace. Tvoří ji kontrola před vznikem případného výdaje vedoucími zaměstnanci (příkazci operace) dle stanoveného rozsahu pravomocí a správcem rozpočtu. Dále je prováděna příkazci operace kontrola po vzniku závazku. Pečlivě jsou kontrolovány i všechny vzniklé nároky. Průkazem o provedení těchto kontrol a zvážení možných rizik jsou písemné záznamy pověřených osob na jednotlivých dokladech. K tomuto účelu slouží předtištěné formuláře např. průvodní doklad ke každému účetnímu případu, pokladní doklady, mzdové listy, záznamy o provozu vozidel a spotřebě PHM, cestovní příkazy, výdejky ze skladu, atd.

Roční plán kontrolní činnosti je zpracován se záměrem získání komplexních informací o hospodárném, efektivním a účelném vynaložení veřejných prostředků. K tomu slouží další fáze řídicí kontroly tj. provádění průběžných a následných kontrol.

Kromě této vlastní kontrolní činnosti byly v naší organizaci provedeny veřejnoprávní kontroly pověřenými zaměstnanci zřizovatele, Krajské hygienické stanice JMK Brno, HZS JmK.

Krajský úřad Jihomoravského kraje na základě ustanovení zák.č. 160/1992 Sb., o zdravotní péči v nestátních zdravotnických zařízeních, ve znění pozdějších předpisů, dále zák.č. 20/1996 Sb., o péči o zdraví lidu, ve znění pozdějších předpisů, vyhlášky č. 221/2010 Sb., o požadavcích na věcné a technické vybavení zdravotnických zařízení, ve znění pozdějších předpisů, zákona č. 96/2004 Sb., o podmínkách získávání a uznávání způsobilosti k výkonu nelékařských zdravotnických povolání a k výkonu činností souvisejících s poskytováním zdravotní péče a o změně některých souvisejících zákonů, ve znění pozdějších předpisů, vyhlášky č. 55/2011 Sb., o činnostech zdravotnických pracovníků a jiných odborných pracovníků, vyhlášky č. 195/2005 Sb., kterou se upravují podmínky předcházení vzniku a šíření infekčních onemocnění a hygienické požadavky na provoz zdravotnických zařízení a ústavů sociální péče, ve znění pozdějších předpisů, vyhlášky č. 385/2006 Sb., o zdravotnické dokumentaci, ve znění pozdějších předpisů, zákona č. 552/1991 Sb., o státní kontrole, ve znění pozdějších předpisů, byla provedena kontrola.

Předmět: Kontrola nestátního zdravotnického zařízení
Kontrolní zpráva: Protokol o provedené kontrole
SpZn.: 17475/2012 OZ, Čj.: 35205/2012
Kontrolu provedli: Marta Ondříková
Termín kontroly: 28.2.2012
Kontrolované období: nebylo uvedeno
Kontrolní zjištění: ve všech bodech bylo zjištěno, že jsou v souladu s kontrolovanými zákony a vyhláškami
Nápravná opatření: Nápravná opatření nebyla stanovena

Krajský úřad Jihomoravského kraje na základě ustanovení §9 zák.č. 320/2001 Sb., o finanční kontrole ve znění pozdějších předpisů a části třetí zákona č. 552/1991 Sb., o státní kontrole, ve znění pozdějších předpisů, byla provedena průběžná veřejnoprávní kontrola na místě.

Předmět: Personální a mzdová agenda, oblast hospodaření organizace
Kontrolní zpráva: Protokol o výsledku veřejnoprávní kontroly na místě
SpZn.: S-JMK 18134/2012 OZ, Čj.: JMK 40681/2012
Kontrolu provedli: Ing. Lenka Pávišová, Libuše Karmazínová
Termín kontroly: 5.3.2012
Kontrolované období: rok 2012 a související období
Kontrolní zjištění: Nedostatky u vnitřních kontrolních mechanismů
Nápravná opatření: Zpráva o plnění opatření k nápravě byla zaslána dne 15.5.2012

Státní kontrola Krajské hygienické stanice, JMK Brno podle Nařízení Evropského parlamentu a Rady (ES) č. 882/2004 ze dne 29.4.2004 o úředních kontrolách za účelem ověřování dodržování právních předpisů o krmivech a potravinách, zákona č.258/2000 Sb., o ochraně veřejného zdraví, ve znění pozdějších předpisů, zák.č. 552/1991 Sb., o státní kontrole, ve znění pozdějších předpisů, byla provedena kontrola za účelem dodržování povinností vyplývajících z výše uvedených předpisů. Předmětem kontroly bylo dodržování povinností stanovených Nařízením (ES) č.852/2004 o hygieně potravin, článku 5, článku 4, odst.2, pokud jde o dodržování všeobecných hygienických předpisů stanovených v příloze II., §20 písm.a) zák.č. 258/2000 Sb., o ochraně veřejného zdraví, ve znění pozdějších předpisů.

Kontrolní zpráva: Protokol KHSJM/52209/2012/BK/HV
Kontrolu provedla: Ing. Hana Popelková
MVDr. Eliška Tajovská
Termín kontroly: 12.11.2012
Kontrolované období: nebylo uvedeno
Kontrolní zjištění: v centrální umývárně nebyla v době kontroly osazena okna
sítěmi proti hmyzu
Nápravná opatření: náprava byla provedena v prosinci 2012

Vnitřní audit systému HACCP podle Nařízení evropského parlamentu a Rady č. 852/2004 – kapitola II., článek 5, odst. 1, písm.f) a dále §24, odst. 1, písm. c), zákona č. 258/2000 Sb., vyhláška 137/2004 Sb., příloha 4, část 1a, odst. 6 a 7.

Předmět: Hodnocení úrovně systému HACCP a jeho soulad s plánem
Kontrolní zpráva: Protokol z vypracování vnitřního auditu 2012 ze dne 6.12.2012
Kontrolu provedli: Dagmar Kadlecová - auditor
Termín kontroly: 6.12.2012
Kontrolované období: nebylo uvedeno
Kontrolní zjištění: ve všech bodech byla zjištěna „Shoda“

Informace o výsledku prověření přiměřenosti a účinnosti systému finanční kontroly

Z výše uvedeného vyplývá, že v naší organizaci nastavený a zaběhnutý kontrolní systém je přiměřený a účinný pro zajištění hospodárného, efektivního a účelného provozu naší organizace a pro zajištění požadované úrovně poskytované ošetrovatelské péče pacientům a dalších technicko-hospodářských činností.

Každoročně je zpracováván plán kontrolní činnosti s uvedením předmětu a rozsahu kontrolovaných agend, četnosti a termínů provádění kontrol a se stanovením odpovědných pracovníků. Výsledky jednotlivých kontrol jsou průběžně vyhodnocovány.

Vlastními ani externími kontrolami nebyla učiněna žádná závažná zjištění ve smyslu §22 odst.6 zák.č.320/2001 Sb., o finanční kontrole ve veřejné správě, ve znění pozdějších předpisů. Nebyla zaznamenána žádná zjištění nutná k předání k dalšímu řízení. Na podkladě kontrolních zjištění nebyly stanoveny žádné odvody za porušení rozpočtové kázně, nebyly uloženy žádné sankce.

VIII. Informace o výsledku inventarizace majetku a závazků

Při inventarizaci majetku a závazků bylo postupováno v souladu s §29 a §30 zák.č.563/1991 Sb., o účetnictví, ve znění pozdějších předpisů, dle ČSÚ číslo 701-708, s prováděcí vyhl.č. 410/2009 Sb., vyhl.č. 270/2010 Sb., o inventarizaci majetku a závazků v platném znění, a vnitřním předpisem č.7 - Inventarizace majetku a závazků.

Na základě příkazu ředitelky NMB Letovice byla provedena inventarizace majetku a závazků za rok 2012.

Ředitelkou byla dne 3.10.2012 jmenována ústřední inventarizační komise (ÚIK) ve složení:

- Ing. Ludmila Čadková, vedoucí ekonomicko-správního úseku
- Emilie Portlová, vrchní sestra
- Sylva Wernerová, administrativní pracovnice

Majetková a škodní komise (posuzuje přebytečnost, neupotřebitelnost a rozsah případných škod na majetku) byla jmenovaná ředitelkou 1.9.2010 na dobu neurčitou ve složení:

- předseda: Ing. Ludmila Čadková
- členové: Emilie Portlová
Leoš Popelka
Sylva Wernerová

Vedoucí ekonomicko-správního úseku jmenovala dílčí inventarizační komise (dále jen DIK) s uvedením jména předsedy a členů na jednotlivých střediscích ekonomicko-správního úseku.

Vrchní sestra jmenovala dílčí inventarizační komise (dále jen DIK) s uvedením jména předsedy a členů na jednotlivých střediscích zdravotnického úseku.

Přehled inventarizovaných kategorií majetku

Dlouhodobý hmotný majetek (dále jen DHM a DDHM)

Fyzické inventury DHM a DDHM probíhaly od 1.11.2012 do 31.12.2012 na jednotlivých střediscích NMB Letovice. Fyzický stav souhlasí s účetním stavem DHM a DDHM.

Dlouhodobý nehmotný majetek (dále jen DNM a DDNM)

Fyzické i dokladové inventury DNM a DDNM probíhaly od 1.11.2012 do 31.12.2012 na jednotlivých střediscích NMB Letovice. Fyzická i dokladová inventarizace souhlasí s účetním stavem DNM a DDNM

Při inventarizaci, která probíhala v průběhu měsíce ledna 2013, nebyly k 31.12.2012 zjištěny žádné rozdíly mezi fyzickým a účetním stavem.

Ostatní dlouhodobý drobný hmotný a nehmotný majetek vedený v podrozvahové evidenci (dále jen ODDHM a ODDNM)

Fyzické i dokladové inventury ODDHM a ODDNM probíhaly od 1.11.2012 do 31.12.2012 na jednotlivých střediscích NMB Letovice. Fyzický stav souhlasí s účetním stavem ODDHM a ODDNHM.

Dále byla také provedena inventura drobného majetku vedeného v Pomocné evidenci na středisku kuchyně. Tento majetek byl dne 8.8.2012 převeden z podrozvahových účtů do Pomocné evidence z důvodu věrného obrazu skutečnosti. Finanční hodnota převedeného majetku navyšovala aktiva naší organizace, i když majetek neměl zčásti charakter dlouhodobosti a nedá se očekávat budoucí ekonomický prospěch z tohoto ODDHM a ODDNM v evidované výši. Z toho plyne, že podrozvahový účet 902.0201 se touto úpravou snížil o 87.072,- Kč.

Majetek, který svým charakterem nepovažuje naše organizace od 8.8.2012 na středisku kuchyně za DDHM a DDNM je popsán ve vnitřní směrnici č.2 a v normativním aktu JMK č. 60 Majetek a zásoby.

Vybraný majetek

V souladu §30 odst.e) vyhl.č. 270/2010 byla provedena inventura „vybraného majetku“. Tento majetek je veden na účtu 021.0211 - Kulturní památka (NKP) – budova kláštera (IČ 181) a na účtu 021.0221 Technické zhodnocení kulturní památky (NKP).

Jednotlivá technická zhodnocení kulturní památky mají samostatná inventární čísla z důvodu přehlednosti, přesnosti a průkaznosti účetnictví. Jedná se o tato inventární čísla: 15,150,151,180,184,191,229,228,251,266 a 272.

Pronajatý majetek na základě „Smluv o nájmu věcí movitých“

Dokladová inventura proběhla 8.1.2013 odsouhlasením seznamů pronajatého majetku se založenými Smlouvami o nájmu věcí movitých. Stav pronajatého majetku byl inventarizován k 31.12.2012. Stav pronajatého majetku souhlasí se založenými Smlouvami o nájmu věcí movitých.

Závazky

Závazky byly řádně zinventarizovány v průběhu měsíce ledna 2013 a k 31.12.2012 nebyly zjištěny žádné inventarizační rozdíly.

Pohledávky

Pohledávky byly řádně zinventarizovány v průběhu měsíce ledna 2013 a k 31.12.2012 nebyly zjištěny žádné inventarizační rozdíly.

Finanční majetek (pokladna, ceniny-poštovní známky)

Inventura stavu hotovosti v pokladně a poštovních známek k 31.12.2012 byla provedena 31.12.2012. Nebyly zjištěny žádné inventarizační rozdíly mezi účetním a fyzickým stavem.

Materiál na skladě

Inventura stavu materiálu na skladě k 31.12.2012 byla provedena 31.12.2012. Pouze inventura PHM byla provedena 2.1.2013. K 31.12.2012 nebyly zjištěny žádné inventarizační rozdíly mezi účetním a fyzickým stavem.

Účty

Zůstatky na všech účtech byly řádně zinventarizovány v průběhu měsíce ledna 2013 a k 31.12.2012 nebyly zjištěny žádné inventarizační rozdíly.

Komentář k výsledkům inventarizace, vyčíslení inventarizačních rozdílů:

DIK prováděly fyzické inventury hmotného a nehmotného majetku od 1.11.2012 do 31.12.2012. Inventury ve skladech (potraviny, léky, ostatní materiál, prací prášky) byly provedeny DIK do 31.12.2012, pouze inventura PHM byla provedena 2.1.2013.

Dokladové inventarizace k 31.12.2012 byly provedeny do 31.1.2013.

K jednotlivým majetkovým účtům byly vytištěny inventurní soupisy dle jednotlivých středisek a účtů, podle kterých byly provedeny fyzické inventury. U kategorií majetku Stavby a Pozemky byly jako pomocná evidence použity Výpisy z katastru nemovitostí.

O vyřazení veškerých kategorií nepotřebného majetku byly vypracovány v souladu se Zásadami „Protokoly o fyzické likvidaci“.

Pořízení veškerého nového majetku je evidováno ve složce „Nově zakoupený majetek 2012“.

Výše uvedené dokumenty jsou založeny ve finanční účtárně.

Termíny fyzických a dokladových inventur jednotlivých kategorií majetku a závazků, stanovené na základě příkazu ředitelky a na základě plánu inventur a inventarizací, byly splněny v rámci všech středisek NMB.

Při inventarizaci majetku a závazků nebyly k 31.12.2012 zjištěny žádné rozdíly mezi fyzickým a účetním stavem ve všech kategoriích podléhajících inventarizaci.

Veškeré inventurní soupisy s náležitostmi dle vyhl.č. 270/2010 Sb., o inventarizaci majetku a závazků, v platném znění, se všemi zápisy byly odevzdány ÚIK a jsou založeny ve finanční účtárně.

